

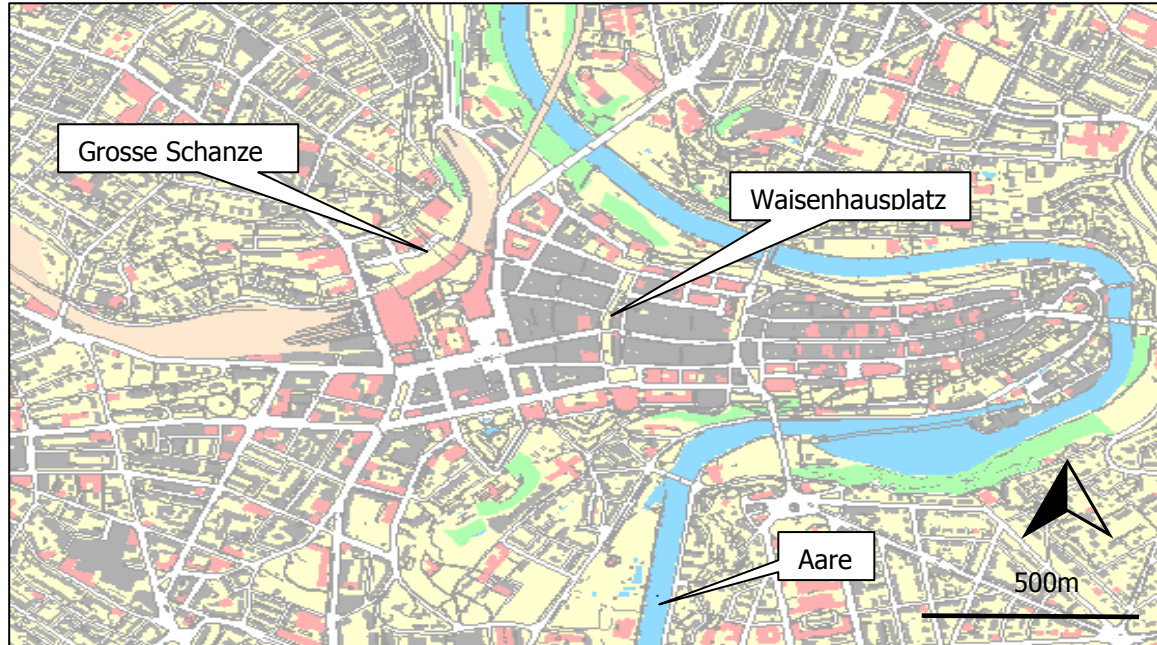
Annexes

Table des matières

Plan de situation des terrains dans la ville de Berne	III
Grosse Schanze.....	IV
Waisenhausplatz	V
Carte des flux, Waisenhausplatz	V
Recensement de l'offre alimentaire Grosse Schanze	VII
Recensement de l'offre alimentaire Waisenhausplatz	VIII
Illustrations	IX
Littering	XIX
Affiches de la campagne anti-littering "Subers Bärn Zäme Geit's"	XIX
Affiches de la campagne anti-littering de IGSU	XX
Grilles et extraits.....	XXI
Grille de description des terrains.....	XXI
Grilles des chroniques des agencements.....	XXII
Extrait de chroniques d'agencements	XXIII
Grilles professionnels de l'espace	XXIV
Bureaux d'architectes paysagistes (fr)	XXIV
Bureaux d'architectes paysagistes (all)	XXV
Extrait d'entretien	XXVII
Bureau d'architectes (fr).....	XXVIII
Bureau d'architectes (all).....	XXIX
Services d'urbanisme et des espaces verts (fr)	XXXI
Services d'urbanisme et des espaces verts (all)	XXXIII
Service des ponts et chaussées (fr)	XXXV
Service des ponts et chaussées (all)	XXXVII
Pinto (travailleurs de rue), police (fr).....	XXXIX
Pinto (travailleurs de rue), police (all).....	XL
Grille Parole des acteurs (fr).....	XLI
Grille Parole des acteurs (all).....	XLII
Extrait Parole d'acteur	XLIII

Informations sur les terrains

PLAN DE SITUATION DES TERRAINS DANS LA VILLE DE BERNE



1Source fond de plan: www.stadtplan.bern.ch

GROSSE SCHANZE

GROSSE SCHANZE

- 1a) Gare SBB/CFF, BLS, RTBF 1b) Accès gare Schanzenpost 2) Restaurant Grosse Schanze
3) Ascenseurs 4) Schanzenpost 5) Siège SBB/CFF
6) Bâtiment principal Université 7) Accès est 8) Institut de sciences exactes

Source fond de plan: (KLOETZLI & FRIEDLI LANDSCHAFTSARCHITEKTIN BSLA 2000: 40)

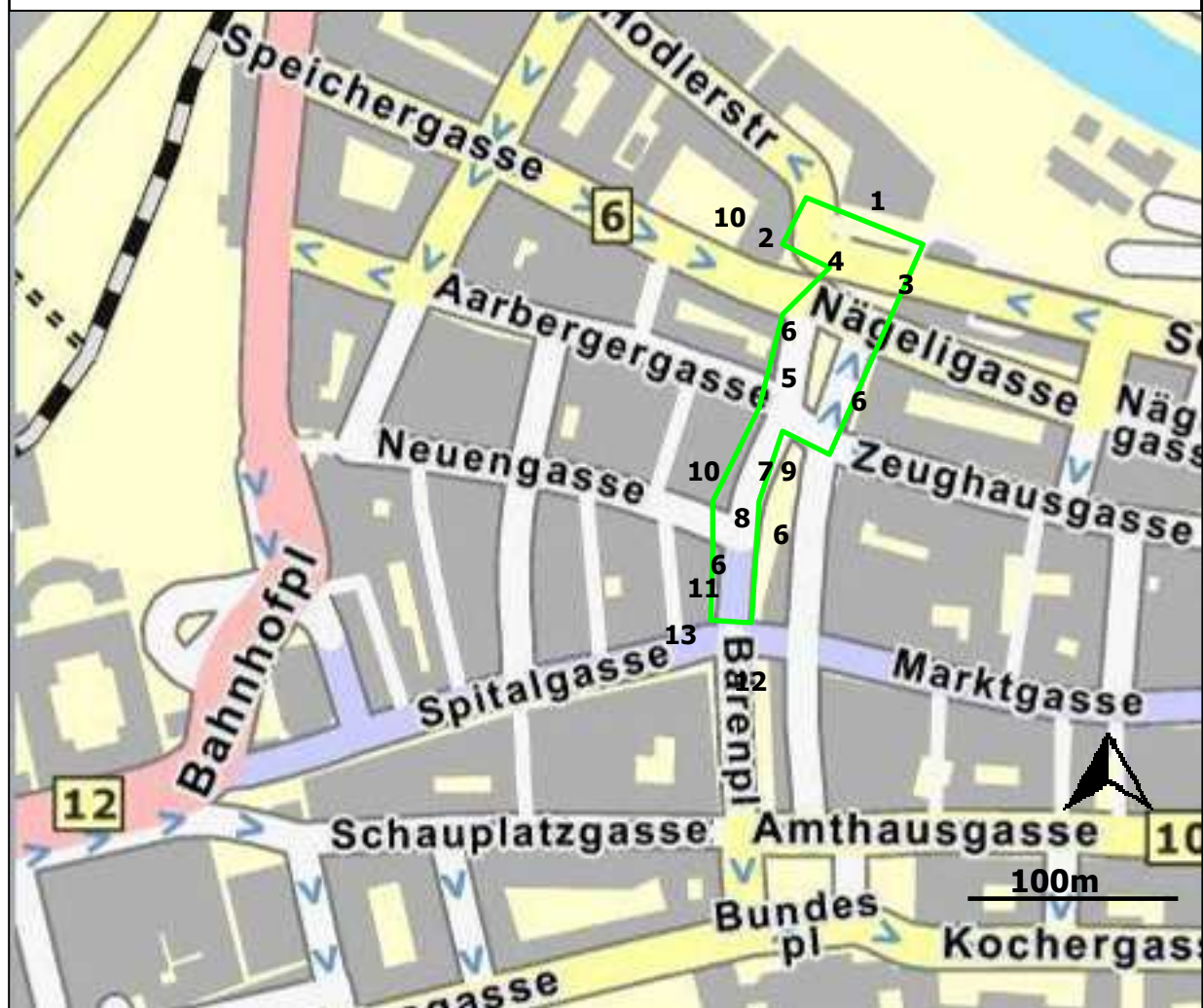


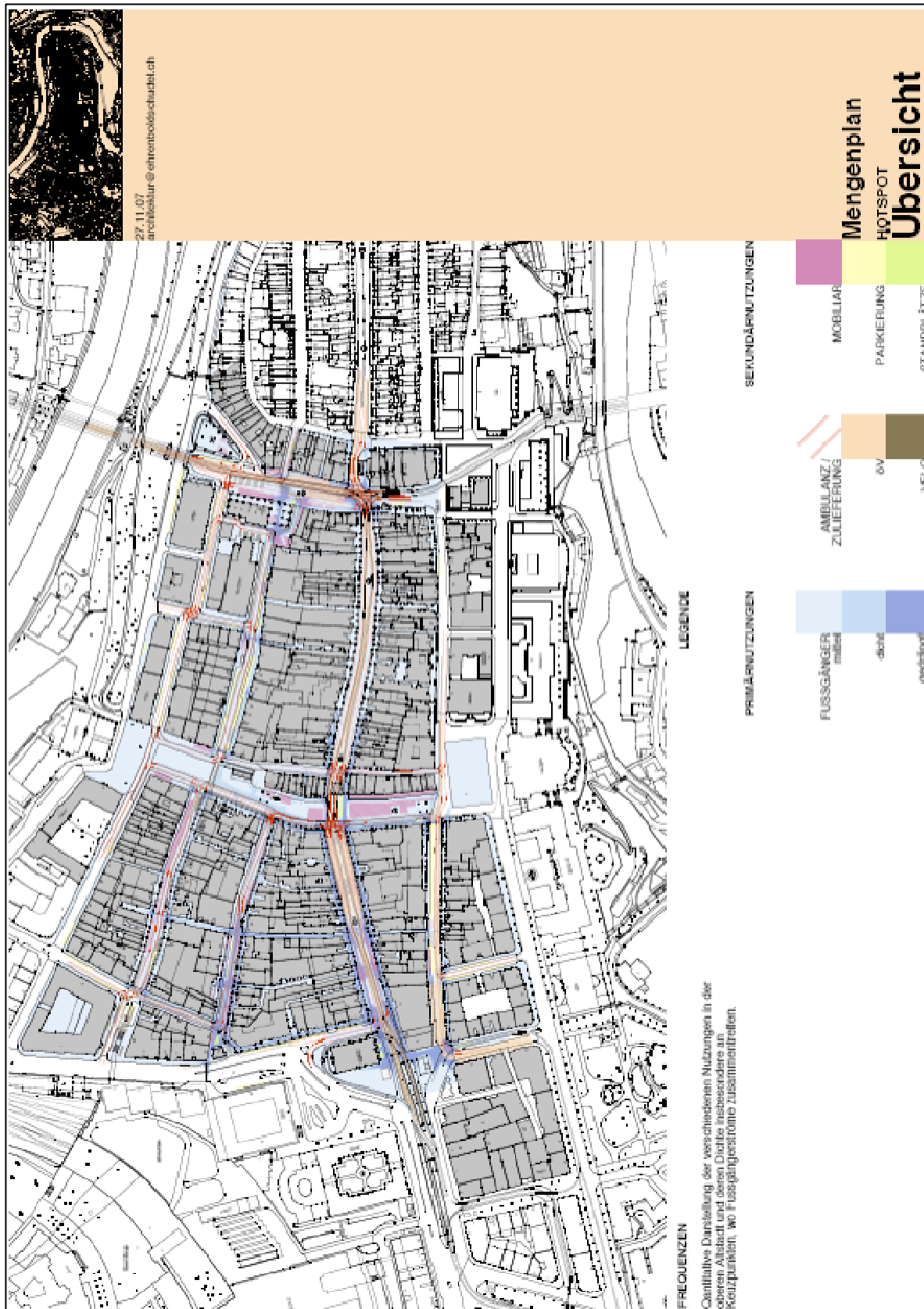
WAISENHAUSPLATZ

WAISENHAUSPLATZ

- | | |
|--------------------------------------|--|
| 1) Poste de police | 2) Centre culturel PROGR et école... |
| 3) Pädagogisches Ausbildungszentrum | 4) Fontaine Meret Oppenheim |
| 5) Unteren WP | 6) Terrasses de restaurants |
| 7) Oberem WP | 8) Ensemble de bancs, arbres et fontaine |
| 9) Accès parking souterrain et kiosk | 10) Secteur d'arcades II |
| 11) Secteur d'arcades I | 12) Käfigturm |
| 13) Station de tram/bus Bärenpl. | |

Source fond plan: www.stadtplan.bern.ch





Sources: Ehrenbold Schudel ArchitektInnen/ ETH SIA Bern 2007

RECENSEMENT DE L'OFFRE ALIMENTAIRE GROSSE SCHANZE

DATE: ve 02.05.08 (ascension)

n°	nom	rue	remarques
GENERAL, SUPER-MARCHE			
	Grosse Schanze	GS resto	NEW aussi à l'emporter
2	Way to India Take away	Markthalle	
9	haller Laden	Länggassstr.	bio
14	Selia Haus	Länggassstr.	Food & Suppe Bar
18	Maxi Market	Länggassstr.	
19	Empire Snack	Länggassstr.	
21	Coop	Muesmattstr.	
22	Migros	Mittelstr.	(y.c. traiteur Gourmessa)
23	Denner	Mittelstr.	
26	Mensa	Gesellschaftsstr.	
31	Mad	Schanzenstr.	Disco pizzeria snackerei
33	Mensa	Lerchenweg	Uni Tobler
1	fruits&drinks	Bhf SBB	fruits
1	greens	Bhf SBB	
1	Migros take away	Bhf SBB	
1	Nordsee	Bhf SBB	
1	Passaggio caffè & take away 1	Bhf SBB	
1	Passaggio caffè & take away 2	Bhf SBB	
1	Passagio	Bhf SBB	
1	Speedworld	Bhf SBB	
1	tibits	Bhf SBB	
1	Aperto 24/24	Bhf SBB	
1	Coop	Bhf SBB	
1	Migros courses express	Bhf SBB	
ASIATIQUE			
6	My thai	Länggassstr.	
12	Indian Take Away	Länggassstr.	
15	Maha Maya	Länggassstr.	Indian take away
	Suan Long	Bhf SBB	
ITALIEN			
3	Pepe take Away	Länggassstr.	
16	Mappa Mondo Self service	Länggassstr.	
25	Garibaldi	Hallerstr.	Take Away
ITALIEN/ KEBAP			
4	Arbailo	Länggassstr.	pizza kebab
5	Bella nona	Länggassstr.	italien kebab
FAST FOOD			
1	Mc Donalds	Bhf SBB	
BOULANGERIE% DOUCEURS			
10	Glatz confiserie	Mittelstr.	
13	Coffe Break boulangerie	Länggassstr.	
17	Glatz confiserie	Länggassstr.	
1	Brezelkönig	Bhf SBB	
1	elvetino	Bhf SBB	
1	Rheinhard boulangerie	Bhf SBB	
1	Eichenberg Konfiserie	Bhf SBB	
2	Gelateria	Markthalle	
BOISSONS& CAFE			
	Drinks of the World	Bhf SBB	

RECENSEMENT DE L'OFFRE ALIMENTAIRE WAISENHAUSPLATZ

DATE: ve 02.05.08 (ascension)		
n°	nom	remarques
GENERAL, SUPER-MARCHE		
11	Metzgerei Take away	Aarbergg.
20	Coope Take it	Neueng.
21	Coop	Neueng.
28	Kaufmann Traiteur	Spitalg.
31	Vatter	Spitalg.
36	Loeb lebensmittel	Schauplatzg.
38	Loeb Traiteur	Schauplatzg.
50	Migros	Marktg.
48	Coop City	Marktg.
ASIATIQUE		
6	Peking Take Away	passage Hodlerstr.
7	Suschi House Wasabi	passage Ryfflig.
15	Asia Küche Take Away	Neueng.
63	Imbiss asiatique2	Bärenplatz
64	Imbiss asiatique 2	Bärenplatz
ITALIEN		
5	Il Grissino Take Away	Speicherg.
8	Pronto Pizzeria bar	Aarbergg.
19	Pomodoro	Neueng.
30	Celina Take Away	Spitalg.
35	Pizza Take away	Schauplatzg.
KEBAB		
17	Meet Point	Neueng.
24	La Buco Döner	Spitalg.
41	KebapTake away	Christofelg.
FAST FOOD		
16	Mc Donald	Neueng.
22	Burger King	angle Genferstr.
47	Mc Donald	Kramg.
51	Mc Donald	Marktg.
BOULANGERIE & DOUCEURS		
14	Lolipop	Neueng.
18	Bellini	Ryfflig.
23	Genfergasse Café Take Away	Neueng.
25	Abergglen Konfiserie	Spitalg.
26	Luna Cafeteria	Spitalg.
27	Becker Konfiserie	Spitalg.
29	Globus	Spitalg.
32	Stand de crêpes	Bärenplatz
33	Sterchen Konfiserie	Schauplatzg.
37	Ueli der Beck	Schauplatzg.
52	Rheinard Boulangerie	Marktg.
55	Glatz boulangerie	Zeughausg.
BOISSONS & CAFE		
34	Früch vom Chrättli	Schauplatzg.
39	Belein	Christofelg.
53	Starbucks Café	WP

Illustrations



1 Conflit d'usage entre le déroulement d'un jeu et un chien en liberté, GS (JL 2008)



2 Le succès de la Place Fédérale réaménagée en 2004 (JL 02.05.2008)



3 L'aménagement ne décourage pas le séjour, WP (JL 09.05.2008)



4 Exemple de conciliation entre l'accès aux commerces et l'usage de séjour, WP (JL 02.05.2008)



5 L'attrait pour le séjour est si fort qu'aucun passage ne demeure, WP (JL13.05.2008)



6 Stratégie de la ville de Berne pour empêcher le séjour à la sortie de la gare Aarberg. (JL 11.06.2008)





7 Affichage illégal, le service d'entretien les enlèvera 10 minutes plus tard, mais des dizaines de personnes y ont déjà jeté un œil, GS (JL 28.04.2008)



8 Autre exemple de placardage illégal, GS (JL 26.06.2008)



9 Agencement avec une valise, WP (S. Lavadinho 12.05.2008)



10 Agencement avec une couverture, WP (S. Lavadinho, 12.05. 2008)



11 Unterer WP fréquentée par les écoliers (JL 12.05.2008)



12 Unterer WP (12.05.2008)



14 Lignée de dîneurs assis sous les arcades, WP (JL 09.05.2008)



14 Assis sur les marches de trottoir WS, (JL 09.05.2008)



15 Activités simultanées: réaliser un film panoramique, téléphoner et faire découvrir la ville à des amis en même temps, GS (JL 28.04.2008)



16 Ordinateur et téléphones portables sont fréquemment utilisés à midi, GS (JL 26.06.2008)



17 Tablette pour laptop (Hors Série), Lausanne Flon (JL 08.06.2008)



18 Détournement: Dos appuyé au banc sur la promenade extérieure. Le jeune homme n'a pas de vue mais peut s'appuyer, GS (JL 5.5.2008)



19 Détournement de la plateforme derrière l'ascenseur, GS (JL 11.06.2008)



20 Un panneau rappelant le Mc Donald's situé dans la gare, GS (JL 11.06.2008)



21 Affiches sur la Schanzenstr. annonçant le Burger King et le Mc Donald's, GS (JL 05.05.2008)



22 Vente de repas sur le pouce à l'emporter, COOP, Aarberggasse, WP, (JL 28.05.2008)



23 Kebab bien visible et ouvert sur la rue, WP (JL 2.05.2008)



20 Imbiss sur la Bärenplatz, WP (JL 28.05.2008)



25 Agencement d'élèves de la *Feusi Schule*, en retrait, Einstein Terrasse, GS (JL 26.06.2008)



26 Groupes de jeunes femmes allongées sur un module en bois, Einstein Terrasse GS (JL 05.2008)



27 Détournement: assises en tailleur sur le muret extérieur, GS (JL 25.04.2008)



28 Détournement: assis à califourchon sur le muret, GS (JL 25.04.2008)



29 Détournement: adossé à la barrière du muret, GS (03.06.2008)



30 Détournement : assis sur le muret extérieur comme une "tribune" sur le pré, GS (JL 25.04.2008)



31 Couché sur un banc, GS (JL 3.06.2008)



32 Détournement du muret extérieur, WP (JL 16.05.2008)



33 Couchée en haut de bikini sur le garde-fou, GS (JL 26.06.2008)



34 Détournement d'un monument pour le séjour, GS (JL 07.2008)



35 Sculpture reproduisant une cellule de prison occasionnellement détournée pour de courts séjours, GS (JL 12.2007)



36 Sculpture sur l'Einstein Terrasse, GS (JL 12.2007)



37 Assises en groupe sur les chaises longues.
GS (JL 26.06.2008)



38 Agencements en hivern sur les marches des
arcades, WP (JL 12.02.2008)



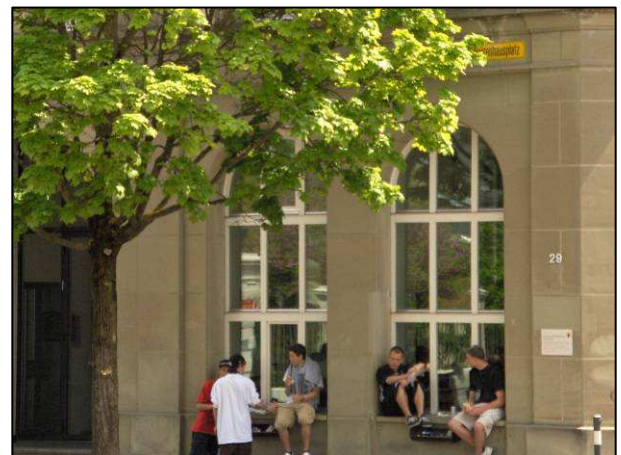
39 Agencement de séjour derrière des véhicules
stationnés, WP (JL 13.05.2008)



40 Détournement des blocs autour de la fontaine
pour le séjour, WP (JL 09.05.2008)



41 En groupe sur les bancs, WP (JL 13.05.2008)



42 Détournement de bordure de fenêtre pour le
séjour, WP (JL 09.05.2008)



43 Détournement de matériel de chantier pour le séjour, GS (JL 28.04. 2008)



44 Détournement de la caisse à sel pour le séjour, WP (S. Lavadinho 12.05.2008)



45 Exemple d'aménagement de séjour, le Stadt Lounge de Pipilotti Rist, Saint Gall (JL 27. 12.2007)



46 Exemple de mobilier de séjour, le DoNuts deDirk Wynants

Littering

AFFICHES DE LA CAMPAGNE ANTI-LITTERING "SUBERS BÄRN ZÄME GEIT'S"



AFFICHES DE LA CAMPAGNE ANTI-LITTERING DE IGSU



48 (<http://www.igsu.ch/f/Bilder/posters/wohnzimmer.pdf>)

Grilles et extraits

GRILLE DE DESCRIPTION DES TERRAINS

DESCRIPTION CADRE MATÉRIEL	
DATE: jj.mm.08	TERRAIN:
SITE	
Situation dans la ville, le quartier	
Services adjacents	
Offre alimentaire (à l'emporter)	
Accès	
Passage (Circulation, flux)	
Séjour	
MODALITES DE SEJOUR	
Mobilier urbain	
Végétation	
Topographie et géométrie	
Matière, revêtement	
SENSORIEL	<i>exposé/ abrité des regards, champ visuel large (sécurisant, contrôle)</i>
Vue	
Exposition/ observation	
"Musique du lieu", odorat	
Expérience tactile, "goût" du lieu	
ETAT	
Éléments perturbateurs	
Personnages	
AUTRE	

GRILLES DES CHRONIQUES DES AGENCEMENTS

CHRONIQUE DES AGENCEMENTS N°_ « » position JL : TERRAIN: WP/GS		DATE: j de semaine, jj.mm.08 METEO: HEURE:
CADRE MATERIEL		
ACTEUR(S)		
1. Posture		
2. Socio-demo		
3. Accessoires		
4. Rôle dominant		
AGENCEMENT SPATIAL		
5. Ambiance		
6. Usage et usager prescrit		
7. Appropriation, détournement		
AGENCEMENT SOCIAL		
8. Actions, mvmt, geste, verbal		
a. consommation		
b. activités en //à consommation		
9. Exposition/ observation visibilité		
10. Interactions		
SEQUENCES arrivée/ / départ		
AUTRE		

EXTRAIT DE CHRONIQUES D'AGENCEMENTS

CHRONIQUE DES AGENCEMENTS N°16_ « banc bleu 1 »	
JL : assise sur un banc public dvt. Starbucks, vue sur police, stand à env. 3m dvt moi	
TERRAIN: WP	DATE: ve (ascension) 02.05.08 (marché)
	METEO: beau, qq nuages
	HEURE: 11 : 40- 11 : 50
CADRE MATERIEL	
	Planche de bois bleue, posée sur la marche supérieure des arcades, dvt. boutique Dick
ACTEUR(S)	
1. Posture	assis
2. Socio-demo	H env. 25
3. Accessoires	IPod (ou musique)
4. Rôle dominant	/
AGENCEMENT SPATIAL	
5. Ambiance	soleil
6. Usage et usager prescrit	Les marches ne sont pas conçues pour s'y asseoir. Mais la pratique est tellement répandue, que pour tenter de pallier au problème de littering, la boutique a installée des planches pour s'asseoir.
7. Appropriation	Par contre la boutique espère voir diminuer la saleté, or l'H pose son assiette de nourriture sur la planche, au lieu de laisser cet espace « de luxe » à qn. pour s'asseoir (les gens s'asseyent facilement côte à côte sous ces arcades.
8. Détournement	
AGENCEMENT SOCIAL	
9. Actions	11 :50 il se lève et part, jette ses déchets à la poubelle, tjs. en écoutant la musique
10. Mvmt., geste, verbal	
a. consommation	Assiette Take away posée à côté de lui sur le banc
b. activités en //à consommation	Il téléphone en même tps Puis il écoute de la musique avec des écouteurs
11. exp./ obs, visibilité	Il observe dvt. lui
12. Interactions	/
SEQUENCES	
	-/ consommation+activités (tel, musique)/ départ+ jeter déchets poubelle
AUTRE	
	Une deuxième personne s'installe sur le banc



GRILLES PROFESSIONNELS DE L'ESPACE

BUREAUX D'ARCHITECTES PAYSAGISTES (FR)

JOUR, DATE : **DE :** **À :** **NOM :** Hubert REICHE (WP)/ Beatrice FRIEDLI(GS)

FCT : BOSSHARDT Landschaftsarchitekten / KLOETZLI & FRIEDLI Landschaftsarchitekten

CADRE MATERIEL

1. Comment avez-vous tenu compte du **cadre matériel** dans l'aménagement de la Waisenhausplatz/ de la Grosse Schanze ? Comment l'avez-vous mis en valeur à travers l'aménagement de la WP/GS? (notamment au travers des espaces verts, du revêtement et du mobilier)

FONCTIONS

2. Quelles fonctions attribuez-vous à la WP/ GS? Envisagez-vous des fonctions et des pratiques différentes de la WP selon les périodes de la journée? Par exemple ? La place comprend-elle différents secteurs ? Sur quelles bases avez-vous établi les **fonctions de la place**?
3. **Un nombre important de gens** s'installent à la WP/GS **à midi**. Cette pratique de séjour fait-elle partie des fonctions que vous attribuez à la place ?
4. Les lignes directrices de la ville concernant l'aménagement de l'espace public recommandent d'aménager de manière « **benutzerfreundlich** ». Comment l'interprétez-vous ? Avez-vous un bon exemple à la WP/GS?

LIBERTE D'APPROPRIATION

5. Le travail (Master of Advanced Studies, FHZ Fachhochschule Zentralschweiz in Community Development) réalisé par Nathalie HERREN et Franz REBER conclut que les professionnels de l'urbain devraient « mal den Mut haben, etwas **nicht bis zum Letzten durchzuorganisieren** ».

D'un côté vous avez la tâche de **planifier** les usages de l'espace. De l'autre les usagers semblent apprécier **s'approprier l'espace librement**. Comment trouvez-vous un **équilibre** ces deux aspects ? Avez-vous un bon exemple à ce sujet à la WP/ GS?

6. Donnez-moi s'il vous plaît des exemples d'aménagement à la WP/ GS qui laisse **une marge de manœuvre** aux usagers dans la façon de s'y installer / que les usagers peuvent **s'approprier facilement**.

CONFLITS D'USAGE

7. **WP:** L'étude de Ehrenbold et Schudel constate une surcharge à l'angle de la confiserie Merkur, tandis que la partie inférieure de la place demeure sous utilisée, (c'est d'ailleurs le seul espace dans tout le périmètre de l'étude).

N'y a-t-il pas là un **potentiel pour recréer un équilibre**, en renforçant la fonction « séjour » de la partie inférieure de la place?

GS: Vous étiez responsables de la **gestion des déchets et du sentiment d'insécurité**. Comment avez-vous tenté de résoudre ces questions?

8. **WP:** Une étude de l'université de Bâle constate d'importants problèmes de **littering** à la Waisenhausplatz. Vous étiez responsables de la question des déchets. Comment avez-vous tenté de résoudre cette problématique?

9. **WP:** Y a-t-il d'autres conflits d'usage à considérer? (toxicomanie, mendicité)

10. **WP:** J'ai constaté deux initiatives privées sur la Waisenhausplatz :

- Premièrement, une réaction défensive, dans la partie inférieure, sous-utilisée, de la place. Les vitrines du rez-de-chaussée sont munies de **piques** (du même type que celles contre les pigeons) afin d'en empêcher tout usage.
- À l'inverse, une boutique sous les arcades a eu une réaction plus conciliante. Le magasin a placé des planches en bois sur les marches devant son commerce. Un slogan demande de respecter la propreté des lieux.

Que pensez-vous de ces deux attitudes ? Ne serait-ce par la tâche des professionnels de régler ces aspects ?



EN RESUME

11. **En résumé**, qu'est-ce qui d'après vous est **essentiel** au bon fonctionnement d'un espace public, durant les pauses de midi ?

(Règles, populations, fréquentation, mobilier, services...)

BUREAUX D'ARCHITECTES PAYSAGISTES (ALL)

MATERIELLE RAHMEN

1. Inwiefern haben Sie den **materiellen Rahmen** (e Monumenten, s Panorama) bei der Gestaltung des Waisenhausplatzes berücksichtigt? Wie haben sie diesen in der Gestaltung des Waisenhausplatz/ Grossen Schanze miteinbezogen/hervorgehoben?

(besonders durch den Belag, das Mobiliar, die Beleuchtung)

FUNKTION

2. Welche **Funktionen** schreiben Sie dem WP/ GS zu? Haben Sie bei der Ausgestaltung des Platzes die verschiedenen Funktionen und Benutzung des Platzes je nach Tageszeit miteinbezogen? Zum Beispiel? Umfasst die Platzgestaltung verschiedene **Sektoren** (Bereiche)? **Worauf** stützten sich Ihre Erkenntnisse bezüglich den Funktionen des Platzes?

3. Zahlreiche Leute lassen sich **mittags** auf den WP/GS nieder. Gehört dieser Art des **Aufenthalts, der** Benutzung, zu den Funktionen, die Sie dem Platz zuschreiben?

4. Die Richtlinien für die Gestaltung des öffentlichen Raumes empfehlen, den Raum « **benutzerfreundlich** » zu gestalten. Wie interpretieren Sie das? Haben Sie diesbezüglich ein gutes Beispiel für den WP/ GS?

ANEIGNUNGSFREIHEIT

5. Eine Arbeit (Master of Advanced Studies, FHZ Fachhochschule Zentralschweiz in Community Development) von Nathalie HERREN & Franz REBER kommt zum Schluss, dass die Fachleute der Stadtplanung « mal den Mut haben [sollen], etwas nicht bis zum Letzten durchzuorganisieren ».

Auf der einen Seite besteht ihre Tätigkeit in der **Benutzungsplanung**. Auf der anderen Seite scheinen es die Benutzer zu schätzen, sich den Raum selbst anzueignen. Wie finden Sie ein **Gleichgewicht** zwischen diesen beiden Aspekten? Haben Sie ein gutes Beispiel diesbezüglich für den WP/GS?

6. Geben Sie mir bitte Beispiele von Gestaltungen, die den Benutzern einen **Spielraum** in der Art sich niederzulassen ermöglichen / den sich die Benutzer **sich leicht aneignen** können?

NUTZUNGSKONFLIKTE

7. **WP:** Die Studie von EHRENBOLD & SCHUDEL stellt im Bereich der Merkur Ecke eine **Überlastung** fest, während der untere Teil des Platzes **untergenützt** bleibt (dieser sei sogar der einzige Raum im ganzem Studienperimeter).

Gäbe es hier nicht ein Potenzial um wieder ein **Gleichgewicht zu schaffen**, indem man den unter Teil stärker in einen Aufenthaltsraum umnutzt?

GS: Sie waren für die **Müllfrage** und für **das Unsicherheitsgefühl** zuständig. Wie haben Sie diese zwei Problematiken zu lösen versucht?

8. **WP:** Eine Studie der Universität Basel stellt bedeutende **Littering** Probleme auf dem Waisenhausplatz fest.

Sie waren bei der Abfallfrage zuständig. Wie haben Sie diese Problematik zu lösen versucht?

9. **WP:** Sind andere **Nutzungskonflikte** in Betracht zu ziehen? (Drogenabhängige, Bettler)

10. **WP:** Ich habe zwei Privatinitiativen auf dem Waisenhausplatz festgestellt (Photos):

c) Erstens, eine **defensive Reaktion**, im untergenützten unteren Teil des Platzes. Die Schaufenster des Erdgeschosses sind mit Stacheln (von derselben Art wie sie gegen die Tauben) ausgestattet, um jede mögliche Nutzung zu verhindern.

d) Hingegen, ein Laden unter den Lauben ist durch ein **vermittelndes Handeln** aufgefallen. Der Laden hat Holzbretter mit einem Slogan auf die Laubenstufen vor seinem Geschäft aufgestellt. Der Slogan bittet die Sauberkeit des Ortes zu beachten.

Was meinen Sie zu diesen zwei Verhalten? Wäre es nicht die Aufgabe der Fachleute diese Aspekte zu lösen?

ZUSAMMENFASSEND

11. **Zusammenfassend:** was scheint Ihnen **wesentlich** für reibungslose Benutzungsabläufe im öffentlichen Raum während der Mittagspause?

EXTRAIT D'ENTRETIEN

JOUR, DATE : ve 16 mai 2008 **DE :** 12 :00 **À :** 13:45

NOM : Beatrice FRIEDLI

FCT : KLOETZLI & FRIEDLI Landschaftsarchitekten GS (Uni Tobler, Gurtenpark, Paul Klee Erschliessung, Schwellenmätteli, Bärenpark)

(avec 20' visite et commentaires GS)

ZUSAMMENFASSEND

11. Zusammenfassend: was scheint Ihnen **wesentlich** für reibungslose Benutzungsabläufe im öffentlichen Raum während der Mittagspause?

(Nutzungsregeln, Benutzer, Besuch, Mobiliar, Angebot)

BF8 Über die Mittagspause? (ja, also sonst allgemein auch aber besonders) hmh. Also sicher ist es wichtig, dass es **Aufenthaltsmöglichkeiten** hat, je nachdem wie viele Personen sich dort aufhalten, **bewegen**, aber / sicher Möglichkeiten haben sich eben **hinzulegen oder also sitzen**, etwas zu essen, **ohne dass man eben konsumieren muss**, im Restaurant. Ich denke, das ist ein wichtige Teil, es sollte einfach, ein öffentlicher Raum sollte auch dafür da sein, dass man picknicken kann und so. Aber pff, huh. / Also/ wahrscheinlich ist es auch gut dass es eben Räume gibt ...wo man nicht gestört wird, wenn jemand Ball spielt, dass man so klare so eine "Zonierung" hat, wo man Rückzug und Aufenthaltsbereiche ausformuliert und Bewegungsräume hat, eben einfach mit der Grundkonzeption des Ortes zu tun. Und auch der Bewegungsraum, also wo die Leute durchlaufen, ja, (durchgehen) ja, es ist nicht der einzige Ort wo man sich dann aufhalten möchte.

- **BF8_ 1'20** Aber ist das irgendwie getrennt wo die Leute sich mehr bewegen und mit einem Ball spielen oder wo sie noch sitzen und ruhig sind, auf dem GS?

Auf dem GS sieht man sie eigentlich, also die Wiese ist ruhig, eigentlich, in der Regel, dort wird selten gespielt, dort ist wirklich die Liegewiese, und daneben bei den Baumdächern hält man sich auf und dann laufen die Leute, , also ist man unterwegs (also auf der Promenade).

Jaja. So. und das ist, auf die GS ist etwas, dass in einanderüber geht, zum Teil hat es ja wirklich Bewegungsräume und zum Teil ist man ja auch, unter den Bäumen sitzt man und daneben bewegt man sich. Ja. (also es kommt drauf an, um welche Zeit am Tag. Ob man ruhiger ist oder ob sich viel bewegt, oder es kommt drauf an, von Tagen, von Stimmungen (je ris)). Ich denke auf de GS hat es immer beides, hat es immer Leute, die ruhig sind, die irgendwo sitzen und es hat immer Personen die / sich von der Länggasse zum Lift gehen und dann eben (also der Strom da), Ja diese Strom da, der muss wirklich frei sein oder es ist ganz klar, man muss sich schon überlegen, wo ist wirklich ein Hauptfussgänger Verbindungsteil und wo weniger. Es liegt eigentlich am Grundkonzept, jeweils, es hat mit der Analyse zu tun wenn man einen Auftrag (Mandat) annimmt und einen Ort sich aneignet, also wenn man den Betrachter überlegt, was KANN ER heute, was muss er können und dann muss man sich ja entsprechend organisieren.

BUREAU D'ARCHITECTES (FR)

JOUR, DATE : **DE :** **À :** **NOM :** Nils WIMMER (WP)

FCT: EHRENBOLD & SCHUDEL Architekten (Nutzungstudie)

FONCTIONS PRESCRITES

1. Dans votre étude, vous différenciez des fonctions primaires et secondaires des espaces publics, quelles **sont** selon vous **ces fonctions** pour la WP et pourquoi ?
2. Je différencie dans mon travail la fonction d'espace de passage de la fonction d'espace de séjour. Votre Nutzungsplan (p. 12) ne contient que des catégories d'usage de type « flux », aucun de type séjour. Pourquoi **la fonction de séjour** ne figure-t-elle pas dans vos catégories ? (Primaires : hindrnisfreie wege für Zufussgehende, Zulieferung, Secondaires : velostände, aussenbestühlung, reklamestände, veranstaltungen, Markt, marronihüsli, politische Standaktionen, Demos etc.)

USAGES & CONFLITS

3. Vous mentionnez dans votre étude (p. 8) que la partie inférieure de la WP est le seul espace **sous-utilisé** du périmètre étudié. Vous avancez des pistes d'explications (commerces moins attractifs situés dans cette partie (p.15), forte pente vers le nord après la place, nom (orphelinat), ainsi que la fonction actuelle de poste de police)

Comment **expliquez**-vous cette **sous utilisation**, face à concentration de personnes, notamment à midi, sur la partie supérieure de la place (côté ouest où sont les arcades)?
4. Vous mentionnez plusieurs **conflits d'usage** sur la WP (Überlastung Merkur Ecke, unterer Platzbereich unattraktiv p. 15), mais pas les personnes qui s'installent sur les marches sous les arcades, pour manger à midi, et qui entravent le passage des piétons. Pourquoi ?
5. **Quelle alternative** proposez-vous à la foule qui s'installe actuellement à la WP à midi pour dîner?
6. Une étude de l'Université de Bâle menée en 2004 a conclu à d'importants problèmes **de littering** (déchets) sur la WP. La ville a depuis mis en œuvre certaines mesures (ramassage réguliers des poubelles et balayage à midi même). Que pouvez-vous en dire ?

ACTIONS ET RECOMMANDATIONS

7. Peut-on imaginer aménager la partie inférieure de la place pour le séjour ?
8. J'ai constaté deux initiatives privées, opposées :
 - e) Une réaction défensive, dans la partie sous-utilisée de la place, les fenêtres du rez-de-chaussée où l'ont pourrait s'asseoir sont munies de **piques** (même type que celle contre les pigeons) afin d'en empêcher tout usage.
 - f) À l'inverse, une boutique sous les arcades a eu une réaction plus conciliante a placé des planches en bois sur les marches devant son magasin, accompagnées d'un slogan qui demande de respecter la propreté des lieux.

Que pensez-vous de ces deux attitudes ? N'est-ce par du ressort des aménageurs de régler ces aspects ?



9. Vous recommandez de désencombrer l'espace pour le rendre "nutzungsfreundlich" et propice au séjour.

Je cite l'architecte Kees Christiaanse qui va dans le même sens: Bei der Gestaltung des öffentlichen Raums geht es oft eigentlich nur darum, **'fast nichts zu tun' - das aber auf höchstem Niveau.**"? (Richtlinien für die Gestaltung des öffentlichen Raums)

Quel est selon-vous **ce „presque rien“** qui transforme un lieu vide (et peut être sous utilisé) en un lieu fréquenté, qui fonctionne bien? Pouvez-vous me donner des **exemples** concrets à la WP ou en ville de Berne ?

POLYFUNCTIONALITE

10. Le travail (Master of Advanced Studies, FHZ Fachhochschule Zentralschweiz in Community Development) réalisé par Nathalie HERREN et Franz REBER conclut que les professionnels de l'urbain devraient « mal den Mut haben, etwas **nicht bis zum Letzten durchzuorganisieren** ».

Comment trouver un **équilibre** entre la **planification de l'usage** d'un aménagement, et la **liberté d'appropriation** que les gens semblent apprécier? Avez-vous un bon exemple à la WP ou en ville de Berne ?

EN RESUME

11. **En résumé**, qu'est-ce qui d'après vous est **essentiel** au bon fonctionnement d'un espace public, durant les pauses de midi ? (règles, populations, fréquentation, mobilier, services...)

BUREAU D'ARCHITECTES (ALL)

FUNKTION

1. In ihre Studie unterscheiden Sie Primäre und Sekundäre Funktionen der öffentlichen Räume. Was sind ihrer Meinung nach die **Funktionen** des Waisenhausplatzes? Und warum?
2. In meiner Arbeit unterscheide ich den Durchgang und den Aufenthalt. Ihr Nutzungsplan beinhaltet nur „Flut“ Nutzungskategorien und **keine Aufenthaltsfunktion**. Warum nicht ? (Primär : hindernissfreie Wege für Zufussgehende, Zulieferung , Sekundär : Velostände, Aussenbestuhlung, Reklamestände, Veranstaltungen, Markt, Marronihüsli, politische Standaktionen, Demos etc.)

NUTZUNGSKONFLIKT

3. Ihre Studie stellt im Bereich der Merkur Ecke eine **Überlastung** fest, während der untere Teil des Platzes **untergenutzt** bleibt (dieser sei sogar der einzige Raum im ganzem Studienperimeter). Sie schlagen Erklärungen dieser Unternutzung vor (Weniger

attraktive Läden in diesem Bereich, (p.15), steiler Hang auf der nord Seite des Platzes, Name (Waisenhaus), und die aktuelle Polizei Wachstelle)

Wie erklären Sie dieser **Unternutzung**, hingegen die Konzentration der Bevölkerung auf der oberen Seite des Platzes, besonders mittags? Wie konnte man diesen Konflikt lösen? Die Leute halten sich gerne auf oder lassen sich nieder, wo es belebt ist.

4. Sie erwähnen verschiedenen Nutzungskonflikte auf dem Waisenhausplatz, (Überlastung Merkur Ecke, unterer Platzbereich unattraktiv, p. 15). Aber sie erwähnen nicht die Menge, die sich auf den **Laubentreppen für ihr Mittagessen** niederlässt. Warum?

Welche **Alternative** schlagen Sie der Menge vor, die sich heutzutage für ihr Mittagessen auf dem Waisenhausplatz niederlässt?

5. Sie empfehlen eine Entlastung des Raumes um es **nutzungsfreundlicher** und **aufenthaltsgeeigneter** zu machen (p. 99).

Ich zitiere den Architekt Kees Christiaanse (Richtlinien für die Gestaltung des öffentlichen Raums) „Bei der Gestaltung des öffentlichen Raums geht es oft eigentlich nur darum, **‘fast nichts zu tun’ - das aber auf höchstem Niveau.**“?

Was ist ihrer Meinung nach dieses „**fast nicht**“, das einem Leeren Ort in einem belebten Raum umwandeln? Haben Sie konkrete Beispiele für den Waisenhausplatz oder in der Altstadt von Bern?

6. Eine Studie der Universität Basel stellt bedeutende **Littering** Probleme auf dem Waisenhausplatz fest. Die Stadt hat seitdem verschiedene Massnahmen ergriffen. (regelmässige Müllabfuhr, Strassen kehren am Mittag). Was halten Sie davon (Was sagen Sie dazu)?

7. Ich habe zwei Privatinitiativen auf dem Waisenhausplatz festgestellt:

Erstens, eine **defensive Reaktion**, im untergenutzten unteren Teil des Platzes. Die Schaufenster des Erdgeschosses sind mit Stacheln (von derselben Art wie gegen die Tauben eingesetzt werden) ausgestattet, um jede mögliche Nutzung zu verhindern.

Hingegen, ein Laden unter den Lauben ist durch ein **vermittelndes Handeln** aufgefallen. Der Laden hat Holzbretter mit einem Slogan auf die Laubenstufen vor seinem Geschäft aufgestellt. Der Slogan bittet die Sauberkeit des Ortes zu beachten.

Was meinen Sie zu diesen zwei Verhalten? Wäre es nicht die Aufgabe der Fachleute diese Aspekte zu lösen?

ANEIGNUNGSMÖGLICHKEIT

8. Eine Arbeit (Master of Advanced Studies, FHZ Fachhochschule Zentralschweiz in Community Development) von Nathalie HERREN & Franz REBER kommt zum Schluss, dass die Fachleute der Stadtplanung « mal den Mut haben [sollen], etwas nicht bis zum Letzten durchzuorganisieren ».

Auf der einen Seite besteht die Tätigkeit der Fachleute in der **Benutzungsplanung**. Auf der anderen Seite scheinen es die Benutzer zu schätzen, sich den Raum selbst anzueignen. Wie kann man ein **Gleichgewicht** zwischen diesen beiden Aspekten finden? Haben Sie ein gutes Beispiel diesbezüglich für den Waisenhausplatz?

ZUSAMMENFASSEND

9. **Zusammenfassend:** was scheint Ihnen **wesentlich** für reibungslose Benutzungsabläufe im öffentlichen Raum während der Mittagspause?

SERVICES D'URBANISME ET DES ESPACES VERTS (FR)

DATE : **DE :** **À :** **NOM :** Nadine HELLER (Sdt Pl.)/ Adrian ULRICH (Sdt G.)

FCT : Projektleiterin Stadtplanung Bern, GÖR/ Stv. Stadtgärtnerei Bern, Bereichsleiter Grünraumgestaltung

Pouvez me décrire brièvement en quoi consiste le travail du GÖR

FONCTIONS PRESCRITES

1. Quelles **fonctions** attribuez-vous aux à la GS et à la WP? La GS et la WP ont-elles pour fonction d'accueillir les gens pour la pause de midi ? Comment cela se traduit-il dans l'espace? (dans l'agencement spatial et social)
2. **Stdt G:** J'ai lu dans la Revue Anthos (2002) que dans le cadre d'un projet d'amélioration des quartiers, les liaisons entre les espaces seraient prises en considération par votre service. Comment combinez-vous les fonctions de séjour et de passage?
3. **Un nombre important de gens** s'installent à la WP/GS **à midi**. Cette pratique de séjour fait-elle partie des fonctions que vous attribuez à la place ?
4. Quels **usagers** attendez-vous à la GS?
5. Avec l'installation de terrasses de cafés et de restaurants par des privés, s'installe un danger de **privatisation** de l'espace public. D'un autre côté, les gens mangent volontiers à l'extérieur. Quel est votre point de vue à ce sujet?

MODES DE VIE CONTEMPORAINS

6. Que considérez-vous que les **modes de vies contemporains impliquent**, par rapport aux pratiques de l'espace public durant les pauses de midi ? (mobilité, gestion du temps quotidien, chaînes d'activité, alimentation)

CONFLITS D'USAGE

Différents **conflits d'usage** ressortent dans ces deux espaces :

7. J'ai consulté l'étude de l'université de Bâle concernant le **littering**. Comment traitez-vous cette question à GS et WP ? L'action Zuber Bärn fait-elle suite à cette étude sur le littering ? **Quelles mesures** avez-vous prises ? (campagne de sensibilisation ? ramassage et balayage régulier à midi même à WP)

Sdt Pl.(8-9):

8. J'ai constaté deux initiatives privées, opposées, à la WP :

a) Une réaction **défensive**, dans la partie sous-utilisée de la place, les fenêtres du rez-de-chaussée où l'ont pourrait s'asseoir sont munies de piques (même type que celle contre les pigeons) afin d'en empêcher tout usage.

b) À l'inverse, une boutique sous les arcades a eu une réaction plus **conciliante** a placé des planches en bois sur les marches devant son magasin, accompagnées d'un slogan qui demande de respecter la propreté des lieux.

Que pensez-vous de ces deux attitudes ? N'est-ce par du ressort des aménageurs de régler ces aspects ?



9. L'étude de Ehrenbold et Schudel constate à WP une surcharge du côté de Merkur Ecke, tandis que la partie inférieure de la place est sous utilisée, (d'ailleurs le seul espace de ce type dans tout le périmètre de l'étude.). N'y a-t-il pas là un **potentiel de rééquilibrage**, en transformant le Nord de la place en lieu de séjour ?

Sdt.G.(10-14):

10. y a un **règlement d'usage** spécifique à la GS (comme à la Kleine Schanze, et à la gare). A-t-il apporté des améliorations? Est-il utilisé pour éloigner des personnes? Fonctionne-t-il bien? Les gens sont-ils renvoyés sur la base de ce règlement?
11. Le Masterplan de la GS devait essayer d'éradiquer le **trafic de drogue et la prostitution** de cet espace, qu'en est-il actuellement?
12. Les gens sont souvent assis sur le **muret** qui borde le parc (photo), qu'en pensez-vous? (danger, mesures)



13. Des **signes d'interdiction de fumer** sont disposés sur la place de jeux, à côté de l'ascenseur (photo). Pourquoi?
14. Qu'est-ce qui peut être atteint à travers l'aménagement, qu'est-ce qui nécessite des **règlements**?

LIGNES DIRECTRICES

15. Comment définissez-vous le terme « benutzerfreundlich » qui revient souvent dans ce document (p.7, 29)
16. Pouvez-vous me donner des exemples à Berne d'aménagement qui laissent **une marge de manœuvre** aux usagers dans la façon de s'y installer, que les usagers peuvent **bien s'approprier**, comme le demandent les lignes directrices ?

EN RESUME

17. **En résumé**, qu'est-ce qui d'après vous est **essentiel** au bon fonctionnement d'un espace public, durant les pauses de midi ? (règles, populations, fréquentation, mobilier, services...)

SERVICES D'URBANISME ET DES ESPACES VERTS (ALL)

VORGESCHRIEBENE FUNKTIONEN

1. Welche **Funktionen** schreiben Sie dem Waisenhausplatz zu? Hat der Platz verschiedene Funktionen und Benutzungen je nach Tageszeit? Zum Beispiel? Umfasst die Platzgestaltung verschiedene **Sektoren**/ Bereiche?
2. **Sdt G:** In der Revue Anthos (2002) habe ich gelesen, dass durch ein Wohnumfeldverbesserungsprojekt, speziell die **Verbindungen** zwischen den öffentlichen Räumen, von ihrem Dienst auch berücksichtigt wurden. Wie kombinieren sich **Durchgang** und **Aufenthalts** Funktionen?
3. Zahlreiche Leute lassen sich **mittags** auf den Waisenhausplatz nieder (Laubenstufen, Trottoir). Gehört dieser Art des **Aufenthalts**, die Benutzung, zu den Funktionen, die Sie dem Platz zuschreiben?
4. Welche **Nutzer** erwarten Sie auf der Grossen Schanze? (Spielplatz, Alt?)
5. Mit der Aussenbestuhlung von privaten Café und Restaurants entsteht die Gefahr den öffentlichen Raum zu **privatisieren**. Andererseits essen die Leute häufig draussen. Was ist Ihr Standpunkt dazu?

ZEITGENOESSISCHEN LEBENSARTEN

6. Was stellen Sie fest, welche **zeitgenössischen Lebensweisen** werden für die Benutzung des öffentlichen Raums während den Mittagspausen vorausgesetzt?

NUTZUNGSKONFLIKTE

7. Eine Studie der Universität Basel stellt bedeutende **Littering** Probleme auf dem Waisenhausplatz fest. Haben Sie Massnahmen ergriffen, um diese Problematik zu lösen? (Aktion „Subers Bärn“, Tiefbau Verkehr Satdt Grün)

Sdt Pl. (8-9):

Verschiedene Nutzungskonflikte erscheinen in diesen 2 Räumen:

8. Ich habe zwei Privatinitiativen auf dem Waisenhausplatz festgestellt:

a) Erstens, eine **defensive Reaktion**, im unteren Teil des Platzes. Die Schaufenster des Erdgeschosses sind mit **Stacheln** (von derselben Art wie sie gegen die Tauben eingesetzt werden) ausgestattet, um jede mögliche Nutzungen zu verhindern.

b) Hingegen, ein Laden unter den Lauben ist durch ein **vermittelndes Handeln** aufgefallen. Der Laden hat Holzbretter mit einem Slogan auf die Laubenstufen vor seinem Geschäft aufgestellt. Der Slogan bittet die Sauberkeit des Ortes zu beachten.

Was meinen Sie zu diesen zwei Verhalten? Wäre es nicht die Aufgabe der Fachleute diese Aspekte zu lösen?

9. Die Studie von EHRENBOLD & SCHUDEL stellt im Bereich der Merkur Ecke eine **Überlastung** fest, während der untere Teil des Platzes **untergenutzt** bleibt (dieser sei sogar der einzige Raum im ganzem Studienperimeter). Haben sie versucht, diese Überlastung zu lösen? Wie? Die Leute halten sich gerne auf dort auf, wo es belebt ist.

Sdt G. (10-14):

10. Es gibt eine spezielle **Nutzungsordnung** für die Grosse Schanze (wie für die Kleine Schanze, Bhf). Funktioniert sie gut? Werden Leute damit abgeschoben?
11. Der Masterplan der Grosse Schanze musste versuchen, den **Drogenhandel** und die **Prostitution** von diesem Raum zu entfernen, wie ist das jetzt? Es wurde damals auch diskutiert, der Park mit einem Gelände zu umschliessen (hat Fr. Friedli gesagt).
12. Oft sitzen Leute auf der **Mauer** um den Park (Photo), was halten sie davon? (Gefahr, Massnahmen)
13. **Rauchverbots**zeichen stehen auf dem Spielplatz, neben dem Lift (Photo). Warum? (Feuer Gefahr wegen dem Holz, gegen Drogen Konsum oder gegen Leute die herumliegen)
14. Was kann durch die Gestaltung erreicht werden, was braucht **Regeln**?

RICHTLINIEN

15. Die Richtlinien für die Gestaltung des öffentlichen Raumes empfehlen, den Raum « **benutzerfreundlich** » zu gestalten. Wie definieren Sie das? Haben Sie diesbezüglich ein gutes Beispiel für den Waisenhausplatz? (S .7, 29)
16. Geben Sie mir bitte Beispiele von Gestaltungen, die den Benutzern einen **Spielraum** in der Art sich niederzulassen ermöglichen / die die Benutzer **sich leicht aneignen** können?

ZUSAMMENFASSEND

17. **Zusammenfassend:** was scheint Ihnen **wesentlich** für reibungslose Benutzungsabläufe im öffentlichen Raum während der Mittagspause?

SERVICE DES PONTS ET CHAUSSEES (FR)

DATE : **DE :** **À :** **NOM :** M. Thomas Meier/ M. Roland Beyeler

FACT : Stadtgärtnerei, Leitung des Unterhaltskreises Innenstadt Bern/ Tiefbauamt, Bereichsleiter Reinigung

Pouvez me décrire brièvement en quoi consiste le travail de la section entretien du service des Ponts et Chaussée, et de la section nettoyage du service des espaces verts?

Quelle est votre formation professionnelle?

GENERALITES

1. Qui sont les principaux **usagers** de la GS et de la WP, à midi?
2. Vous êtes souvent dans ces deux endroits, **comment sont-ils utilisés** durant les pauses de midi? Pour quelles raisons à votre avis?

CONFLIT D'USAGE EN GENERAL

3. Quels sont les **principaux conflits** à la GS et à la WP?
4. Et particulièrement **à midi**?
5. WP: Les personnes qui s'installent sur les **marches des arcades** ou même sur le bord du trottoir en face durant la pause de midi en été créent-elles des problèmes ? Car d'autres personnes souhaitent traverser la place. (photos)



6. GS: Quelle est la situation actuelle par rapport au **trafic de drogue et à la prostitution** à la GS, depuis que celle-ci a été réaménagée?
7. GS: Pourquoi y a-t-il des **signes d'interdiction de fumer** sur la place de jeux, près de la fontaine? (photo)
8. GS: Il y a un **règlement d'usage** spécifique à la GS (comme à la Kleine Schanze, et à la gare). A-t-il apporté des améliorations? Est-il utilisé pour éloigner des personnes?
9. Les gens sont souvent assis sur le **muret** qui borde le parc (photo), qu'en pensez-vous? (danger, mesures)



10. Un **nouveau règlement d'usage** va entrer en vigueur cet automne. A votre avis, ce règlement peut-il résoudre les conflits? Quelle est la solution?
11. Travaillez-vous avec l'association **Pinto**?

LITERING

De nombreuses personnes s'installent à la WP à midi pour manger. Ce qui crée des problèmes de Littering, comme le démontre une étude de l'Université de Bâle. La ville a pris des mesures afin de régler ce problème, comme par exemple l'action „Subers Bärn, Zämme Geits“ .

12. Pourquoi le ramassage des déchets du littering coûte-il **10 fois plus** que celui des déchets normaux?
13. **Combien de fois pas jour/ midi** les poubelles publiques sont-elles vidées et les rues nettoyées à la balayeuse?
14. Recevez-vous des **plaintes** de la part de la population concernant ces déchets?
15. Le problème du Littering peut-il être attribué à un **groupe d'usagers** particulier?
16. Il semble que les corbeilles supplémentaires ne soient pas la solution contre le littering. Quelle est la **solution**?
17. J'ai entendu parlé de **poubelles en forme d'ours**, qui mugissent lorsqu'on jette quelque chose dedans. De quoi s'agit-il? Ont-elles eu du succès pour réduire la quantité de déchets sur le sol?
18. Quel est votre point de vue concernant la **collaboration avec les restaurants et les Take-Away**, qui offrent des repas à l'emporter, dans le but de solutionner la problématique du littering?

SERVICE DES PONTS ET CHAUSSEES (ALL)

Beschreiben Sie mir bitte kurz die **Beschäftigung** des Unterhaltskreises der Stadtgärtnerei und den Bereich Reinigung des Tiefbauamts.

Was ist ihre **Berufsausbildung**?

ALLGEMEIN

1. Wer sind die **Hauptnutzer** der Grossen Schanze und des Waisenhausplatzes am Mittag?
2. Sie sind häufig an diesen 2 Orten, **wie** werden die GS und der WP während der Mittagspause heutzutage **genutzt**? **Wo**, in welchem Bereich der Plätze setzen sich die Leute am meisten hin am Mittag? Aus welchem Grund, was denken sie?

NUTZUNGSKONFLIKTE ALLGEMEIN

3. Was sind die **Hauptkonflikte** die auf der GS und dem WP entstehen?
4. Und bezüglich der Mittagspause?
5. WP: Entstehen Probleme, weil die Leute auf den **Laubenstufen** sitzen (Aufenthalt), oder sogar auf dem **Trottoir** vis-à-vis im Sommer? Weil andere Leute durch den Platz laufen/fahren wollen (Photos)
6. GS: Wie ist die Situation mit dem **Drogenhandel** und der **Prostitution** auf der GS, seit die Umgestaltung durchgeführt worden ist?
7. GS: Warum stehen **Rauchverbots**schilder auf dem Spielplatz (Photo)?
8. GS: Es gibt eine spezielle **Nutzungsordnung** für die GS (wie Kleine Schanze, Bhf). Hat sie Verbesserungen gebracht? Wird sie genutzt um Leute wegzuweisen?
9. GS: Oft sitzen Leute auf der **Mauer** rund um den Park (Photo), was halten sie davon? Ist das problematisch?
10. Die neue **Nutzungsordnung** wird in diesem Herbst bearbeitet (cf H. Ulrich). Ihrer Meinung nach, können diese Reglemente die Nutzungskonflikte lösen? Was ist die **Lösung**?
11. Arbeiten sie Zusammen mit dem Verein **Pinto**?

BESONDERS ÜBER LITTERING

Zahlreiche Leute lassen sich mittags auf den Waisenhausplatz nieder zum Essen. Das ruft Littering hervor wie Eine Studie der Universität Basel feststellt (WP). Die Stadt hat dagegen Massnahmen unternommen um diese Problematik zu lösen, wie die Aktion „Subers Bärn“ vom Tiefbauamt (Reinigung, Prävention/ Sensibilisierung, Repression).

12. Warum **kostet** die Entsorgung von Littering Abfällen 10 Mal mehr als die allgemeine Abfallentsorgung?
13. Wie viel mal pro Tag/ um die Mittagszeit werden die **Kübel geleert**, und die Strasse mit der **Kehrmaschine** geputzt?
14. Haben sie von der **Bevölkerung** gehört, dass sie diese Abfälle stören?
15. Kann man das Littering Problem einer besonderen **Nutzergruppe** zuschreiben?
16. Es scheint, dass zusätzliche Abfalleimer keine Lösung gegen das Littering Problem sind. Was ist die **Lösung**?

17. Ich habe vom **Bären-Abfalleimer** gehört, den es vor ein paar Jahren gab. Sie haben gebrüllt wenn man etwas entsorgte. Was war das? Hatten die Erfolg um weniger Abfälle auf der Strasse zu haben?
18. Was ist ihr Standpunkt zu einer **Zusammenarbeit** mit den **Restaurants und Take - ways**, die Mahlzeiten zu mitnehmen anbieten, um die Littering Problematik zu lösen?

PINTO (TRAVAILLEURS DE RUE), POLICE (FR)

JOUR, DATE : **DE :** **À :** **NOM :** Silvio FLÜCKIGER

FCT PINTO (éducateurs de rue), Direktion für Bildung, Soziales und Sport

GENERALITES

1. Quelle est votre **formation** professionnelle?
2. Décrivez-moi s'il-vous-plaît brièvement les **activités de Pinto**.
3. **Quand** êtes vous présents à la GS/ WP?
4. **Pinto:** On peut lire sur votre site Internet que vous intervenez de manière **directe et indirecte**, qu'est-ce que cela signifie?
5. **Pzei:** Y-a-t-il aussi une **ronde à la WP?** (si non, pourquoi y en a -t-il une à la GS?)

USAGES

6. Qui sont les principaux **usagers** de la GS/ WP à midi?
7. **Comment** la GS/ WP sont-elles utilisées à midi aujourd'hui?
8. **Où**, à la GS/ WP s'installent principalement les gens durant la pause de midi? Pour quelles raisons à votre avis?

CONFLITS D'USAGE

9. Quelles sont les **principales situations** dans lesquelles vous intervenez?
10. Comment **réagissent** les gens?
11. GS: quelle est la situation actuelle concernant le **trafic de drogue et la prostitution** depuis le réaménagement du parc?
12. **Pinto:** Comment intervenez-vous auprès des **populations marginales**? Quel est votre point de vue concernant la politique de la ville à ce sujet?

LITTERING

13. **Pinto:** Vous préoccupez-vous des problèmes de **Littering**? Que faites-vous?
14. **Pinto:** Peut-on attribuer le problème du littering à un **groupe d'usagers** particulier?
15. **Pinto:** Les **personnes concernées** s'avèrent parfois difficiles à atteindre à travers des compagnes (ex Zubers Bärn Zäme geits). Rencontrez-vous le même problème?
16. **Pinto:** Travaillez-vous avec la **police** et les services de la ville (Stadtgärtnerei, Tiefbauamt)?

REGLEMENTS D'USAGE

17. Lors de vos interventions, vous appuyez-vous sur le **règlement d'usage**? Pour quels délits (GS)?
18. Un nouveau **règlement d'usage** va entrer en vigueur cet automne concernant les espaces publics de la ville de Berne. Quel est votre point de vue à ce sujet? Va-t-il permettre de résoudre les conflits? Quelle serait la solution?
19. **Pinto:** Les lignes directrices pour l'aménagement des espaces publics recommandent d'aménager l'espace de façon « **benutzerfreundlich** ». Comment l'interprétez-vous? Avez-vous de bons exemples?

PINTO (TRAVAILLEURS DE RUE), POLICE (ALL)

ALLGEMEIN

1. Was ist Ihre **Berufsbildung**?
2. Beschreiben Sie mir bitte kurz die **Beschäftigung** von Pinto/ des Polizei Round Teams?
3. **Wann** seid Ihr unterwegs auf dem GS/ WP?
4. **Pinto:** Man liest auf ihrer Website, dass Sie **direkt und indirekt** ergreifen, was bedeutet das?
5. **Polizei:** Gibt es auch ein Rund auf dem **Waisenhausplatz** um Mittag? (wenn nicht, warum gibt es eine auf der Grossen Schanze)

NUTZUNG

6. Wer sind die **Hauptnutzer** der Grossen Schanze und des Waisenhausplatzes am Mittag?
7. **Wie** werden die GS und der WP während der Mittagspause heutzutage **genutzt**?
8. **Wo**, in welchen Bereich der Plätze setzen sich die Leute meistens am Mittag? Aus welchem Grund?

NUTZUNGSKONFLIKTE

9. Welches sind die **Hauptsituationen** in denen Sie intervenieren?
10. Wie **reagieren** die Leute?
11. GS: Wie ist die Situation mit dem **Drogenhandel** und die **Prostitution** auf der GS, seit die Umgestaltung durchgeführt worden ist?
12. **Pinto:** Wie interveniert Ihr bei **Randgruppen**? Was ist Ihre Standpunkt zur Politik der Stadt, diesbezüglich?
13. **Polizei:** Intervenieren Sie gegen das **Rauchen** auf dem Spielplatz (GS)?

LITTERING

14. **Pinto:** Kümmert Ihr euch um das **Littering** Problem? Was macht Ihr?
15. **Pinto:** Kann man das Littering Problem einer besonderen **Nutzergruppe** zuschreiben?
16. **Pinto:** Die **betroffenen Personen** sind manchmal schwer zu erreichen durch die öffentlichen Kampagnen (Subers Bärn Zäme geits). Trifft Ihr auf das gleiche Problem?
17. Arbeitet Ihr zusammen mit der **Polizei** und die Betrieben der **Stadt** (Stadtgärtnerei, Tiefbauamt)/ Pinto?

NUTZUNGSORDNUNG

18. GS: Wenn Sie eingreifen, stützt Sie sich auf die **Nutzungsordnung**? Für welchen Verstösse?
19. Im Herbst wird eine **neue Nutzungsordnung** für die öffentlichen Räume der Stadt Bern entstehen. Wird sie Ihrer Meinung nach diese bestehenden Konflikte lösen? Was wäre die Lösung?
20. **Pinto:** Die Richtlinien für die Gestaltung des öffentlichen Raumes empfehlen, den Raum « **benutzerfreundlich** » zu gestalten. Wie definieren Sie das? Haben Sie diesbezüglich ein gutes Beispiel? (S .7, 29)

GRILLE PAROLE DES ACTEURS (FR)

JOUR, DATE & HEURE : **SOCIO DEMO, ACCESSOIRES :**

GS/WP, AGENCEMENT (marché):

1. Venez-vous ici **régulièrement**? Oui/ Non
2. Êtes-vous **pendulaire**? Oui/ Non

CHAINES D'ACTIVITES

3. **D'où** êtes-vous venu et **où** allez vous ensuite? directement du/au travail/ des études, Autres...

4. Avez-vous effectué des **activités sur le chemin** pour venir ici?

téléphoner, écouter de la musique, lire, Shopping, achats utilitaires, travailler, retirer de l'argent, tâches admin., autre...

5. Faites-vous/ avez-fait quelque chose aujourd'hui **en même temps** que vous mangez/mangiez?

- a. utiliser un natel (SMS, appel, jeu, autre)
- b. lire
- c. utiliser un ordinateur portable
- d. écouter de la musique
- e. autres:.....

6. Pour quelle raison ne mangez-vous **pas à la maison, au restaurant** ou à votre place de **travail/ d'étude** aujourd'hui? prix, gain de temps pour faire autre chose ou retourner travailler plus tôt, Rdv, autre.....

APPRECIATION

7. Pourquoi manger-vous **sur cette place**/ dans ce parc aujourd'hui plutôt que dans un autre? (Münster Plattform, Kleine Schanze, Bundesplatz, Uni Tobler, WP/GS)

Cadre: proximité de la place de travail/ d'étude, offre alimentaire, paysage etc.

Aménagement spatial : mobilier urbain, confort, ambiance (non humaine (calme, soleil))

Contexte social : animation, Rdv, dynamique, possibilité de se tenir en retrait, espace libre autre.....

8. **Où** préférez-vous vous installer sur cette place? Pour quelles raisons?

9. Êtes-vous fumeur/se?

a) Oui: **Profitez-vous de l'occasion** de votre séjour sur cette place pour fumer? Oui/Non

b) Non: Avez-vous été **gêné** par la fumée d'autres personnes aujourd'hui durant votre séjour ici? Oui/Non

CONFLIT & LITTERING

10. Que vous évoque le terme "**marginiaux**" concernant cette place/ ce parc?

11. Que vous évoque le terme "**déchets**" concernant cette place/ ce parc?

GRILLE PAROLE DES ACTEURS (ALL)

1. Kommen Sie **häufig** zu Mittag hierher? Ja/ Nein
2. Sind Sie **Pendler**? Ja/ Nein

ANEINANDERKETTEN VON AKTIVITÄTEN

2. **Woher** sind Sie heute gekommen und **wohin** gehen sie nachher?
Direkt von/ zur Arbeit/ Studium, Anderes.....
 - a) Haben Sie **Aktivitäten** durchgeführt **auf dem Weg** hierher?
Telefonieren, Musik hören, Lesen, Shopping, Gerbauchs- Einkäufe, arbeiten, Geld abholen, Verwaltungsaufgaben, anders.....
3. Machen Sie/ Habt Ihr heute etwas gemacht, **während dem Essen**?
 - a) Handy benutzen (SMS, Anruf, Spiel, Anderes)
 - b) Lesen
 - c) Laptop benützen
 - d) Musik hören
 - e) Anders:.....
4. Aus welchen **Grund** essen sie heute nicht **zu Hause, im Restaurant** oder an ihrem **Arbeitsplatz**?
5. Preis, Zeitgewinn um etwas anders zu machen oder früher weiterarbeiten, Termin, Anders

EINSCHÄTZUNG

6. **Warum** sind Sie heute auf diesen Platz/ zu diesen Park gekommen, **anstatt** einer/n andere/n? (Münster Plattform, Kleine Schanze, Bundesplatz, Uni Tobler, WP/GS)
Cadre: Nähe des Arbeitsplatzes/ Studium, Ernährungsangebot, Landschaft etc.
Aménagement spatial : Stadtmobiliar, Komfort, Stimmung (nicht human (Ruhe, Sonne)
Contexte social : Belebung, Termin, Dynamik, abseits halten Möglichkeit, freien Raum
Anders:.....
7. **Wo halten** Sie sich am liebsten auf diesem Platz/ in diesem Park auf? **Warum**?
8. **Rauchen** Sie?
 - a) Ja: Nützen Sie die **Gelegenheit** während Ihres Aufenthalts auf diesem Platz zu rauchen? Ja/ nein
 - b) Nein: Sind Sie heute vom **Rauchen** anderer Personen gestört worden? Ja/ nein

KONFLIKTEN & LITTERING

9. Was ruft Ihnen das Thema "**Randgruppen**" hervor, bezüglich dieses Platzes/ diesem Park?
10. Was ruft Ihnen das Wort "**Abfall**" hervor, bezüglich dieses Platzes/ diesem Park?

EXTRAIT PAROLE D'ACTEUR

TERRAIN: GS, n°1-8

JOUR, DATE & HEURE : mardi 24.06.08, 12-14h (hors cours uni)

METEO: env. 30°, couvert au début, puis plein soleil

N°: 6 Heure: 13:30

AGENCEMENT: muret de la fontaine, face aux marches, ombre

SOCIO DEMO, ACCESSOIRES : F 35 ans, avec son mari, et 2 enfants, 1 env. 1 an ds. poussette, l'autre env. 3-4 ans qui joue à proximité. Elle parle ANGLAIS

BESUCH

1. Yes
2. No, Bümplitz

ANEINANDERKETTEN VON AKTIVITÄTEN

3. From home, and then into town
4. 3a) I met my husband at the University and we came here together
5. Talking
6. Child is playing around the water bassin. He likes it a lot

EINSCHÄTZUNG

7. - We like to buy food at the Migros Take Away, in the station. (offre alimentaire)
8. And there is the playground (am spatial)
9. by the water bassin, the child likes it
10. no/ no

KONFLIKTEN & LITTERING

11. Yes, sometimes they are people with bottle of alcohol (throwing it? pas clair). I don't like it too much.
12. Yes sometimes there are littering, but it doesn't disturb (Habitude!)