



Faculté des lettres et des sciences humaines
Institut d'histoire de l'art et de muséologie

PROJET PANORAMA 2018

Travail final universitaire de « *Certificate of Advanced Studies (CAS)*
Promouvoir une institution culturelle »

Par

LUCIE BIDLINGMEYER

Février 2018



PROJET PANORAMA 2018

Un site d'activités culturelles et de partage

Avril-Septembre 2018

Table des matières

1	Introduction	5
1.1	Contexte culturel	5
1.2	L'association Panorama	5
2	Stratégie du Projet Panorama 2018	5
2.1	L'envie de départ	5
2.2	Analyse du marché	5
2.3	Analyse du public cible et de ses besoins	6
2.4	La vision	6
2.4.1	Analyse de la vision	6
2.5	La mission	6
2.6	Les valeurs	6
2.7	Le positionnement	6
2.8	Les groupes cibles	7
2.8.1	Le groupe cible primaire	7
2.8.2	Sous-groupes cibles	7
2.9	Analyse SWOT	7
3	Le Projet Panorama 2018	8
3.1	L'expérience	8
3.2	Les dates	8
3.3	Le lieu	8
3.4	L'horaire	10
3.5	Le programme	10
3.5.1	Le programme hebdomadaire	10
3.5.2	Le programme des rendez-vous ponctuels	11
4	La gestion du Projet Panorama 2018	12
4.1	Structure organisationnelle	12
4.2	Le personnel	13
4.3	La logistique et le matériel	13
4.4	Les finances	14
4.4.1	La politique de prix	14
4.4.2	Les sources de financements	14
4.4.3	Les coûts	15
4.4.4	Le budget	15
5	La stratégie de communication	15
5.1	Le marketing et les RP	15
5.1.1	La Corporate Identity, le visuel	15
5.1.2	Les outils de communication	16

5.1.3	Les média et les RP	16
5.1.4	Promotion / publicité	16
5.2	Les partenaires et sponsors	16
5.3	Planning pour 2018.....	17
6	La sécurité du projet	17
7	Les mesures d'urgence.....	18
8	Le contrôle	18
8.1	Pendant le projet.....	18
8.2	Après chaque événement	18
9	Conclusion	18
10	Annexe.....	19
10.1	Annexe 1.....	19
10.2	Annexe 2 : Le Budget 2018	22



1 Introduction

1.1 Contexte culturel

La ville de Neuchâtel propose une offre culturelle intense et variée. Que cela soit à travers des festivals, des musées, des théâtres, des galeries, des salles obscures, ou encore des lieux habités de musique et de danse, la ville de Neuchâtel comprend de nombreux acteurs culturels. Afin de compléter l'offre existante le Conseil Communal souhaite investir dans cette richesse culturelle. C'est dans ce but que le Conseil Communal a élaboré un appel d'offre pour l'animation de la place du quai Ostervald (annexe 1). Cet appel d'offre a pour but de développer les activités destinées à la population et fait partie d'une stratégie plus large, qui est de développer l'animation au port ainsi que le long des rives du lac de Neuchâtel.

1.2 L'association Panorama

L'association Panorama a été créée dans le but de promouvoir la vie culturelle de la ville de Neuchâtel. Elle comprend actuellement plusieurs membres. Son nom a été emprunté du grec dans lequel le mot « pan » signifie « tout », alors que le mot « horama » signifie « spectacle ». Dans une définition plus courante, un panorama est une vue sur un vaste paysage. Étant donné que le but de notre association est de promouvoir la vie culturelle au sens large du terme, c'est pour cette raison que le nom « panorama » a été choisi pour notre association. En d'autres termes, l'association Panorama souhaite proposer un vaste choix d'activités culturelle tout en répondant avec créativité aux demandes de la population et en leur donnant un espace de rencontre et d'activités culturelles. C'est dans ce but que l'association Panorama a souhaité répondre à l'appel d'offre de la ville de Neuchâtel (annexe 1). L'association a donc décidé de développer le **Projet Panorama 2018** comme candidature à l'appel d'offre.

2 Stratégie du Projet Panorama 2018

2.1 L'envie de départ

Le **Projet Panorama 2018**, né au sein de l'association Panorama, répond à l'appel d'offre de la ville souhaitant développer l'animation de la place du quai Ostervald (annexe 1). Cette place étant située dans le centre névralgique de la vie culturelle. Nous souhaitons y développer un projet qui propose à la population neuchâteloise un lieu de rencontres et d'animations culturelles afin de favoriser la pérennité de la vie culturelle aussi vaste qu'elle puisse être. Nous souhaitons donc développer un programme d'événements culturels participatifs, durable et multigénérationnel qui permettrait de continuer à attirer les habitants vers le centre-ville, tout en élargissant leur horizon.

Le développement de ce projet, imaginé autour de l'appel d'offre de la ville (annexe 1), est un projet fictif. Nous nous sommes donc permis de nous en éloigner un peu, afin de répondre à nos envies.

2.2 Analyse du marché

Afin d'affiner notre souhait et d'assurer sa place dans le paysage culturel neuchâtelois, nous avons analysé les offres culturelles existantes.

Pour la vie diurne

- Musée d'art et d'histoire
- Musée d'histoire naturelle
- Musée d'ethnographie
- Des galeries

- Des bibliothèques
- Des restaurants
- Des cafés

Pour la vie nocturne

- Des salles de théâtre
- Des concerts
- Des restaurants
- Des bars
- Des clubs

- Cinéma de la ville
- De nombreuses fêtes et festivals (Festi'neuch, NIFFF)

- Cinéma de la ville
- Open air cinéma
- De nombreuses fêtes et festivals (Festi'neuch, NIFFF)

Le résultat de cette analyse nous a montré qu'il existe une grande offre culturelle à Neuchâtel. Malgré cela, la ville souhaite la compléter (Annexe 1). Cela nous a permis d'établir que la demande existe, c'est pour cela que nous avons souhaité répondre à cet appel d'offre, mais à notre manière.

2.3 Analyse du public cible et de ses besoins

Afin de déterminer si notre projet répond à une demande du grand public neuchâtelois, nous avons fait des sondages auprès de notre entourage. Cette analyse a démontré un réel enthousiasme auprès du public, ce qui nous a permis d'initier le développement du projet. Nous nous sommes même inspirés de leur souhait pour l'étoffer.

2.4 La vision

Projet Panorama 2018

Un site d'activités culturelles et de partage

2.4.1 Analyse de la vision

Étant donné qu'un panorama est, par définition, une vue sur une vaste étendue, le **Projet Panorama 2018** est par extension un projet contenant un programme culturel varié.

Un site d'activités culturelles et de partage : Un espace culturel participatif, ouvert à tous, qui permette la rencontre, le partage, la découverte, de façon décontractée et amusante.

2.5 La mission

Le **Projet Panorama** a pour mission de proposer un programme d'événements culturels participatifs étalé sur la période estivale afin de promouvoir le patrimoine culturel, de dynamiser le centre-ville de Neuchâtel et de faire découvrir ou redécouvrir aux Neuchâtelois différentes facettes culturelles.

La culture étant un ensemble de savoir-faire et de coutumes, le **Projet Panorama** souhaite offrir à la population toute cette variété d'événements durant l'année 2018, pour que la population ait envie de recréer des liens avec sa ville.

2.6 Les valeurs

Les valeurs de ce projet sont la promotion culturelle, aussi vaste qu'elle puisse être, le plaisir, les émotions, sans oublier l'ancrage citoyen, tout en réunissant les différentes générations.

En plus de ces valeurs, le **Projet Panorama 2018** souhaite aussi être un projet participatif respectueux de l'environnement et durable.

2.7 Le positionnement

Le **Projet Panorama 2018** se déroulera durant la belle saison c'est-à-dire dès la mi-avril jusqu'à fin septembre. L'événement inaugural de ce projet aura lieu le samedi 21 avril 2018 afin d'annoncer l'arrivée des beaux jours.



Le **Projet Panorama 2018** est un programme d'événement variés le rendant unique :

- Une galerie d'art en plein air
- Une scène de concert
- Des ateliers participatifs (bricolage, lecture...)
- Des conférences
- Des cours
- Des projections
- Un café dansant
- Des afterworks
- Des rafraîchissements
- De la petite restauration
- Un espace de détente

2.8 Les groupes cibles

2.8.1 Le groupe cible primaire :

Le **Projet Panorama 2018** a pour public cible la population neuchâteloise. C'est un projet qui souhaite toucher toutes les tranches d'âges de la population, en organisant des manifestations tout public.

Comme ce projet se déroule sur toute une saison, il est difficile d'établir un objectif de fréquentation très précis. Notre souhait de départ est d'avoir une fréquentation de 200 personnes par semaine, tout en visant plus au long de la saison.

2.8.2 Sous-groupes cibles

Afin d'assurer la réussite et pérennisation du projet, il faut absolument prendre en compte les différents sous-groupes de la population, afin que chacun s'y retrouve. Mais il ne faut surtout pas oublier les membres d'associations locales qui peuvent constituer une base pour le bénévolat et partenariat. Il ne faudra pas négliger le voisinage. Afin qu'ils ne deviennent pas des obstacles à ce projet, il faut que les personnes constituant le voisinage deviennent nos ambassadeurs. Il faut aussi inviter des VIP, tels que les autorités, les médias et nos partenaires.

2.9 Analyse SWOT

Tableau 1 : Analyse SWOT du Projet Panorama 2018

Forces	Faiblesses
Projet original Projet novateur Événement participatif Grande variété d'événement Grande visibilité du lieu Proximité avec le lac et la ville Événements tout public	Nécessite la participation du public Ressources humaines Fidélisation du public à ce nouveau programme Financement Dépendance aux partenariats Dépendance aux subventions
Opportunités	Menaces
Richesse culturelle Neuchâteloise Intérêt du public à s'investir dans la culture Grande possibilité d'événements Identification des Neuchâtelois	Gestion du bruit et du voisinage Diversité des événements culturels existants La météo Annulation d'événements



3 Le Projet Panorama 2018

3.1 L'expérience

Panorama 2018 propose plusieurs expériences uniques. Comme le concept de ce projet est de mettre en place une galerie d'art, une scène de concert, des ateliers participatifs ainsi qu'un café dansant, il faut absolument développer un sentiment de bien-être autour de ce lieu. La place du quai Ostervald est un lieu simple mais à deux pas du lac, avec une magnifique vue sur les Alpes. Il faut donc lui développer un look simple qui ne la dénature pas. Comme elle se situe près du port, nous proposons de partir sur un aspect de cabanes de pêcheurs colorées (comme on peut les voir le long du port). Pour que l'ambiance se ressente, plusieurs cabanes seront installées et contiendront différents stands de nourriture, et de boissons. Une zone avec des tables et des chaises seront installées.

Un code vestimentaire sera prévu pour les bénévoles et employés afin qu'ils soient facilement reconnaissables par la population. Un café-bar proposant des rafraîchissements ainsi qu'une petite restauration est prévue. La restauration sera développée sur le thème du terroir en partenariat avec des restaurateurs et traiteurs locaux.

Une scène sera mise en place pour avoir de petits concerts, tout en gardant en tête que les lieux doivent rester paisibles. Pour cette raison, nous sommes partis dans la direction d'un café-concert, où les gens viennent pour écouter de la musique en live tout en restant assis à discuter.

Vu que nous souhaitons aussi développer une galerie d'art à ciel ouvert, des animations, des ateliers participatifs, et des cours sont prévus en lien avec le thème des expositions.

Pour cette première année nous souhaiterions que notre communauté Facebook/Instagram dépasse les 1500 fans.

3.2 Les dates

Le **Projet Panorama 2018** débutera le samedi 21 avril avec l'inauguration du Panorama : un espace de détente en plein air et de découvertes culturelles. Le programme se déroulera sur tout l'été jusqu'au samedi 15 septembre, jour de la fermeture hivernale. Si le projet fonctionne, nous avons l'intention de proposer une deuxième édition pour 2019.

3.3 Le lieu

Le port et ses environs ont évolué ces dernières années de manière à devenir un centre d'animation très important pour la ville de Neuchâtel. Pour cette raison, il est important de ne pas s'en éloigner afin de profiter de ses affluences. La place du quai Ostervald (Figure 1) est située au centre de la ville, à proximité du port, tout en étant directement au bord du lac avec une magnifique vue sur les Alpes. Toutes ces caractéristiques rendent ce lieu insolite et unique.

Cette place a plusieurs spécificités qui la rendent facilement reconnaissable. Elle possède en son centre un bassin avec une fontaine (Figure 2), qui doit rester accessible à tous. En plus, elle possède une sculpture assez particulière, le Banc Géant (Figure 3) de Lilian Bourgeat, installé durant le millénaire de Neuchâtel.

La surface à disposition de 1771 m², tout comme sa situation géographique, rend cette place idéale à la mise en place d'un projet tel que le **Projet Panorama 2018**.

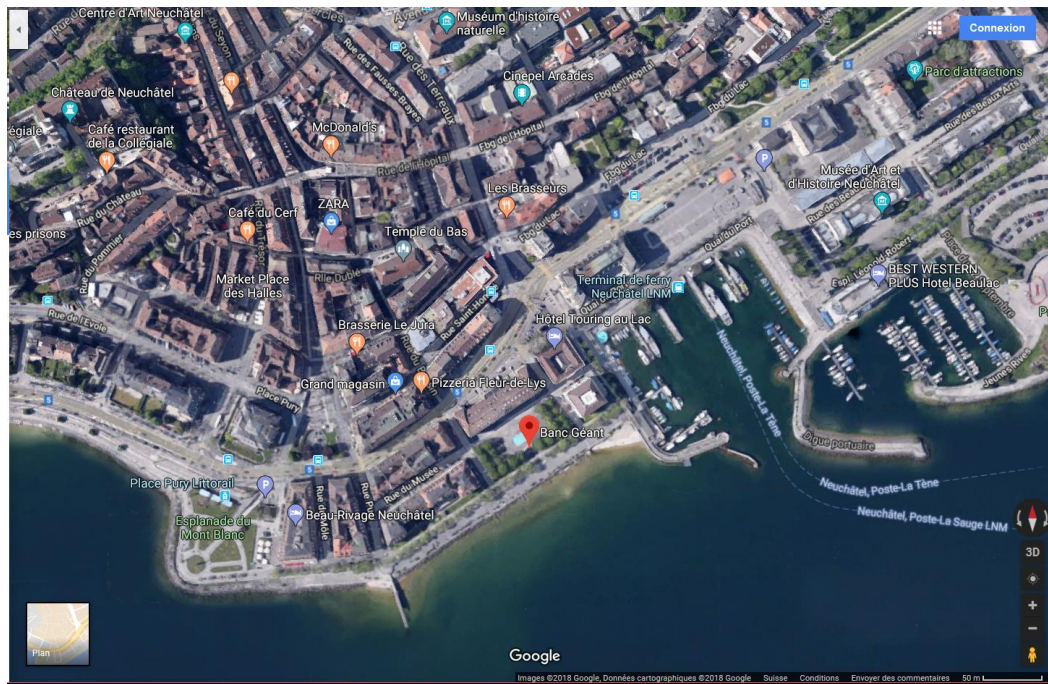


Figure 1 : Plan du centre-ville de Neuchâtel. La place Ostervald étant marquée par le point rouge



Figure 2 : Place Ostervald, avec en son centre un bassin



Figure 3 : Le Banc Géant de Lilian Bourgeat à la place du quai Ostervald

3.4 L'horaire

Les horaires d'ouverture des restaurant – café – bar, sont de 11h30 à 22h00 du mardi au jeudi et dimanche, et de 11h30 à 00h00 du vendredi au samedi. Cela permet de s'y restaurer midi et soir, du mardi au dimanche, de venir y boire un café afin de se changer les idées, ou encore de se relaxer après le travail sans pour autant déranger le sommeil du voisinage.

3.5 Le programme

Comme son nom l'indique, le **Projet Panorama 2018**, est un projet avec un programme culturel varié étalé tout au long de l'été. Le programme est séparé en deux parties, un programme hebdomadaire et un programme de rendez-vous ponctuels.

3.5.1 Le programme hebdomadaire

Durant toute la durée du projet, c'est-à-dire dès le samedi 21 avril jusqu'au samedi 15 septembre, le Panorama sera ouvert du mardi au dimanche. Le programme hebdomadaire standard est listé dans le tableau 2.



Tableau 2 : Horaires d'ouverture et programme hebdomadaire du Panorama.

Jour	Horaires d'ouverture	Programme
Lundi	Fermé	-
Mardi	11h30-22h00	Conférence ou cours 18h00 à 19h00
Mercredi	11h30-22h00	Atelier de 15h00 à 16h00 (participation à 5.-) Cours de danse de 19h00 à 20h00 (participation à 10.-) Soirée dansante dès 20h00
Jeudi	11h30-22h00	Afterwork du Jeudi dès 17h30
Vendredi	11h30-00h00	Concert dès 20h30
Samedi	11h30-00h00	Ateliers de 14h00 à 16h00 (participation à 5.-) Concert dès 20h30
Dimanche	11h30-22h00	-

Si les ateliers, les animations et les cours fonctionnent bien, il est prévu d'en ajouter sur les fins d'après-midi ainsi que les dimanches, en fonction de la demande.

3.5.2 Le programme des rendez-vous ponctuels

En plus du programme hebdomadaire, le panorama accueillera des événements ponctuels, avec des semaines à thème deux fois par mois. Ces semaines comprendront des conférences, ateliers et rendez-vous développés sur les différents thèmes. Le tableau 3 représente les trois premiers mois du programme du Panorama. Ce programme a pour but de réunir les gens à des rendez-vous culturels variés.

Tableau 3 : Programme ponctuel des trois premiers mois du Panorama.

Date	Événements ponctuels
Samedi, 21 avril	Inauguration
Mardi, 24 avril	Semaine de l'art urbain du 24 au 29 avril
Mardi, 24 avril	Conférence « Street Art »
Mercredi, 25 avril	Atelier œuvre urbaine participative
Samedi, 28 avril	Atelier petit graffeur
Mardi, 8 mai	Semaine bleue du 8 au 13 mai
Mardi, 8 mai	Conférence le ciel bleu
Mercredi, 9 mai	Atelier bleu
Samedi, 12 mai	Atelier spécial "Fête des mères"
Dimanche, 13 mai	Journée "Fête des mères"
Mardi, 22 mai	Semaine Flower Art du 22 au 27 mai



Mercredi, 23 mai	Atelier en fleurs
Samedi, 26 mai	Atelier botanique
Mardi, 5 juin	Semaine verte du 5 juin au 10 juin
Mardi, 5 juin	Cours "l'empreinte carbone des aliments"
Mercredi, 6 juin	Atelier "farm windows"
Samedi, 9 juin	Atelier vert
Mardi, 19 juin	Semaine du château de sable du 19 au 24 juin
Mercredi, 20 juin	Atelier: œuvre participative château de sable
Samedi, 23 juin	Atelier: apprendre à faire son château de sable
Dimanche, 24 juin	Concours du plus beau château de sable

Pour la suite du programme, le public sera invité à proposer ses idées et ses souhaits afin de mettre en place un programme avec des thématiques qui lui ressemble, comme par exemple des cours de patin à roulettes, des cours de langues, etc.

4 La gestion du Projet Panorama 2018

Pour une bonne planification de ce projet, il faut identifier le public cible, développer un concept, mettre en place une logistique efficace, tout en coordonnant les différents aspects techniques. Étant donné qu'il existe de nombreuses façons de planifier un projet tel que le **Projet Panorama 2018**, nous avons décidé de suivre l'approche Cotting de la gestion événementielle.

4.1 Structure organisationnelle

Afin d'avoir une structure organisationnelle efficace mais simple, nous avons mis en place une structure avec un chef de projet qui gère tout le projet, ainsi que des responsables qui gèrent chacun une section (Figure 4).

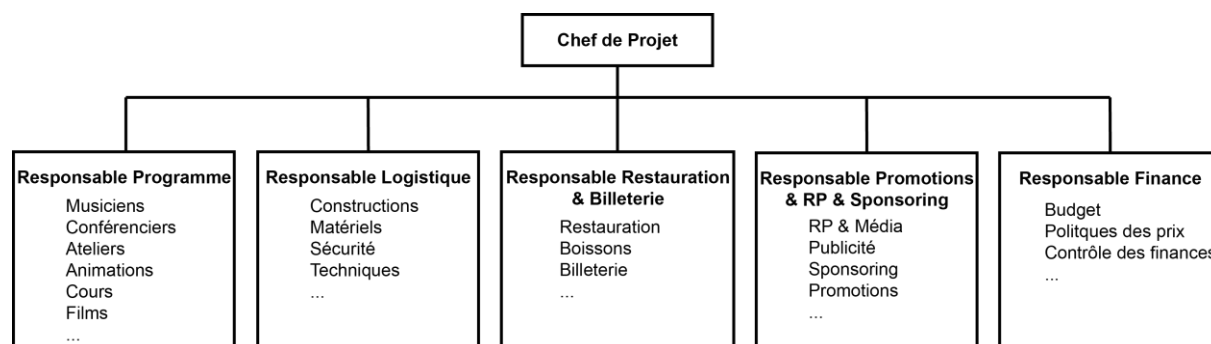


Figure 4 : Organigramme de l'équipe organisatrice.



4.2 Le personnel

Pour la réussite du projet, il est important d'avoir un personnel et des bénévoles qui se sentent impliqué. Afin d'avoir accès à des bénévoles, il est important de s'associer avec des groupes locaux, comme des associations ou des clubs, sans oublier de créer un partenariat avec la ville afin d'obtenir une campagne d'affichage et des infrastructures. Vu que ce projet est aussi un projet participatif, nous espérons que le public nous suivra, que certains décideront de nous rejoindre dans cette aventure en devenant membres du Panorama Club, ou en devenant bénévole pour certains événements.

Les tâches du personnel et des bénévoles devront être bien définies et encadrées afin d'assurer un bon fonctionnement des différents événements.

Afin d'assurer le bon fonctionnement du programme, notre but est de créer des partenariats de bénévolat avec des groupes locaux ou des associations. Une estimation d'une dizaine de bénévoles serait nécessaire pour les événements.

4.3 La logistique et le matériel

Afin de mettre en place les infrastructures pour le Panorama, le matériel de sonorisation, la scène, la décoration, et les meubles, il faut trouver rapidement des fournisseurs et d'éventuels partenariats. Pour la restauration, nous souhaitons proposer de la petite restauration avec des produits du terroir avec des prix accessibles. Il faut donc développer des partenariats avec des producteurs régionaux.

La Commune sera contactée afin d'obtenir les autorisations qui permettent le bon fonctionnement de ce projet ainsi que de conclure des partenariats pour du matériel et son installation.

La Liste du matériel nécessaire se trouve dans les tableaux 4 et 5.

Tableau 4 : Tableau des infrastructures et matériels de base nécessaires

Infrastructures	Quantité	Notes
Cabanes de pêcheur	6	Chaque cabane accueillera un stand de nourriture, ou un bar, ou les toilettes.
Structure pour exposition	10	
Scène	1	Une petite scène pour organiser des concerts
Matériels de sonorisation		
Eclairage		
Poubelles, containers de tri		Afin de trier les déchets
Toilettes		
Matériel de sécurité		Trousse de premier soins, extincteurs, couverture anti-feu, panneau de signalisation



Tableau 5 : Liste de matériels pour la restauration

Matériels	Quantité	Notes
Tables		
Chaises		
Vaisselle		Assiettes, services, verres, tasse à café, tasses à thé, etc.
Chaises longues		
Tables basses		
Matériels de cuisine		
Caisse		

4.4 Les finances

4.4.1 La politique de prix

Étant donné que le projet **Panorama 2018** se développera sur une place ouverte au public, son accès sera gratuit. Les expositions seront aussi en accès libre, mais les ateliers, animations et cours développés autour seront payants. Une participation de 5.- par personne sera demandée.

Lors de concerts live, la participation se fera au bon vouloir du public, avec une collecte au chapeau. Il sera possible de réserver des tables VIP, bien placées pour les concerts, pour la somme de 15.-, donnant ainsi un statut de membre du Panorama Club. Les projections seront payantes, la participation sera de 5.-.

Les conférences seront aussi au bon vouloir du public, avec une participation au chapeau.

La nourriture et les boissons seront vendues à des prix raisonnables mais permettant de faire des bénéfices. La carte proposera des produits originaux afin d'attirer la clientèle.

Avant chaque café dansant, un cours de danse sera proposé, en partenariat avec une école de danse. La participation sera de 10.- par personne et par cours.

4.4.2 Les sources de financements

- Restauration
- Café-bar
- Table VIP pour les concerts
- Ateliers, animations et cours
- Projections
- Cours de danse
- Partenariat/sponsoring
- Subsidés



Afin d'obtenir de l'aide financière de nos connaissances, nous mettrons en place un système de carte à gratter de sponsoring (Figure 5) avant le début du projet.



Figure 5 : Carte à gratter de sponsoring.

4.4.3 Les coûts

- Logistique et matériel : cabanes de pêcheurs, cuisine, bar, matériel de sonorisation, matériel de projection, lumière, tables, chaises, matériel pour les expositions en plein air, nourriture, boissons, décoration, toilettes, eau, électricité, signalétique.
- Assurances
- Personnel
- Promotion et marketing : création du site internet, création de visuels/CI, impressions (flyers, posters, tombola), courriers, invitations, campagne de flyering, conférence de presse, tenue pour le personnel, vidéo/photographe.

Les sources de financement et des coûts détaillés sont listés dans le budget.

L'objectif de ce projet est d'atteindre un bénéfice nul ou positif. Il est important que les coûts ne dépassent pas les entrées d'argent.

4.4.4 Le budget

Le budget du **Projet Panorama 2018** (Annexe 2), comprenant la préparation du projet, le développement du programme et sa réalisation, la communication du programme ainsi que les revenus du projet.

5 La stratégie de communication

Mis en place à partir de l'analyse de marché et de l'analyse du public cible, nous avons développé un programme d'événements participatifs, durable et multigénérationnel, étalé sur 6 mois. Ce programme se déroulera en plein air, à la place du quai Ostervald. Il proposera une multitude d'événements culturels variés. Afin que le projet soit une réussite, il est extrêmement important de mettre en place une bonne stratégie de communication.

5.1 Le marketing et les RP

5.1.1 La Corporate Identity, le visuel

Afin de promouvoir correctement le **Projet Panorama 2018**, une identité visuelle doit être mise en place. Pour cela, un logo a été créé pour représenter le projet.



Les différents éléments créés serviront de support de communication, que ce soit au travers des flyers, posters et invitations, ou des réseaux sociaux et site internet.

Le Logo :



5.1.2 Les outils de communication

Afin de mettre en place une communication efficace, un site internet du projet sera créé afin de présenter le programme de l'année. En premier lieu, il servira à promouvoir le projet à d'éventuels sponsors et partenaires et enfin au public pour la communication.

Une page Facebook du projet et un compte Instagram seront disponibles et animés tout au long de l'année pour promouvoir les événements, et transmettre les souvenirs et les expériences vécues au public.

5.1.3 Les médias et les RP

Afin de mettre en place une bonne communication du projet, il faut développer un partenariat avec un média. Une collaboration devra être mise en place afin d'organiser une émission ou un reportage durant l'année pour attirer le public.

Pour une communication efficace, il nous faudra trouver un ambassadeur qui représentera ce programme dans les médias et sur les réseaux sociaux. Cet ambassadeur nous permettra d'attirer du public, pour cela il est important que cela soit une personnalité connue. En plus de cela, des VIP seront invités aux différents événements tout au long de l'année. Ces VIP sont les autorités, les partenaires, ou les médias, par exemple.

Chaque employé, bénévole, collaborateur, membre de l'association sera informé et incité à promouvoir le projet auprès de ses connaissances et sur les réseaux sociaux. Il est important qu'ils aient l'impression de faire partie du projet, comme si celui-ci leur appartenait.

5.1.4 Promotion / publicité

Afin de promouvoir et de faire la publicité de ce projet, une campagne de flyering sera mise en place, tout comme une campagne d'affichage. Ces campagnes seront mises en place grâce à des bénévoles.

Les animations qui auront lieu tout au long de l'année feront aussi partie du programme de promotion tout comme les cours de danse qui précéderont les soirées dansantes.

5.2 Les partenaires et sponsors

De nombreux partenariats seront mis en place, que ce soit pour la communication ou la réalisation. Un partenaire média tel qu'une radio, un journal ou une télévision devra être mis en place, tout



comme un partenariat avec la ville afin d'obtenir des subsides et du matériels. Des collaborations avec des fournisseurs de nourriture et de boisson seront nécessaire afin d'obtenir un tarif préférentiel.

5.3 Planning pour 2018

	2017						2018			
	Juil.	Aoû.	Sept.	Oct.	Nov.	Déc.	Jan.	Fév.	Mar.	Avr.
Identité Visuelle	X									
Site internet	X									
Recherche de Partenaires		X								
Facebook								X		
Instagram								X		
Campagne de Flyering									X	
Campagne d'affichage									X	
Invitation des médias à la séance de presse									X	
Envoie des invitation VIP et du voisinage à l'inauguration										X
Séance de presse										X

Après l'inauguration, des photos et vidéos souvenir de l'inauguration seront publiées, tout comme chaque semaine dès ce moment-là, afin de faire un compte rendu de chaque événement, mais surtout de donner envie aux gens de revenir.

6 La sécurité du projet

Comme dans chaque événement, le risque zéro n'existe pas. Il faut donc penser à mettre en place des partenariat précis afin que les responsabilités de chacun soient bien claires, surtout en cas d'annulation, tout particulièrement en cas de force majeure. Le for juridique doit aussi être défini. Un contrat avec Météo Suisse sera mis en place afin d'être averti de tout risque météorologique.

Il faudra que les consignes de sécurité soient établies et obtenues auprès de la police, afin qu'ils gèrent une partie de la sécurité et du trafic selon la situation. Durant chaque événement, chaque jour ouvert, une personne responsable doit être définie afin qu'elle gère tous les imprévus et risques qui pourraient survenir. Chaque employé et bénévole doit être informé des marches à suivre afin qu'il contacte la bonne personne et agisse correctement selon la situation.

Il n'y aura ni gestion du trafic, le public sera incité à se déplacer en bus ou à pied, ni de mesure de contrôle des foules étant donné que le projet se déroule dans un lieu public et ouvert.

Afin de mettre en place des mesures de contrôle des infrastructures, toutes les installations électriques et le matériel seront mis en place par des professionnels. Le membre du comité responsable de la logistique supervisera les installations.



7 Les mesures d'urgence

Une équipe de support technique d'urgence et premiers secours sera mise en place. Pour cela il faudra une personne avec une formation de Samaritains, une trousse de premiers secours, une couverture anti-feu, un extincteur, ainsi qu'une liste de contacts en cas d'urgence.

Des agents de sécurité seront employés afin de gérer les lieux.

Les procédures d'urgences établies sont qu'une personne-ressource sera la personne en charge en cas d'urgence. Il possèdera un gilet jaune et un porte-voix afin de gérer l'évacuation des lieux et d'informer le public. Chaque employé et bénévole possède la liste de contacts en cas d'urgence en plus d'être informé des marches à suivre. Les autorités et services d'urgence seront prévenus à chaque événement.

En cas d'arrêt d'événement, les sorties seront indiquées et la personne-ressource informera le public de la situation.

En cas d'alerte à la bombe, même si la probabilité est très faible, la personne-ressource gèrera les actions sous les consignes de la police.

En cas d'incendie ou d'autre urgence, la personne-ressource coordonnera les actions à mettre en place selon les consigne de la police, des pompiers et des services d'urgence. La signalétique d'accès de véhicules de secours et de secouristes sera mise en place tout comme la signalétique d'évacuation. Un porte-voix et un gilet jaune seront à disposition de la personne-ressource afin qu'elle soit facilement reconnaissable.

En cas de nécessité d'évacuation des lieux, un plan d'évacuation sera mis en place afin que la personne-ressource puisse gérer l'évacuation. Une signalétique sera présente et un lieu sécurisé en dehors du périmètre sera mis en place.

8 Le contrôle

8.1 Pendant le projet

Durant le déroulement du projet, afin que chacun connaisse son rôle et à qui s'adresser en cas de pépin, des responsables de l'événement, de la logistique, de la sécurité et des employés et bénévoles seront définis.

8.2 Après chaque événement

Afin de savoir si les objectifs ont été atteints, il faudra faire un bilan qui aura pour but d'établir les réussites, les forces, les échecs et les faiblesses (analyse SWOT). Le bilan sera réalisé grâce à des sondages mis en place auprès des participants pendant les événements, ainsi que grâce à un debriefing régulier avec le personnel et les partenaires. Ce résultat permettra de nous améliorer tout au long du projet et de savoir s'il pourra être reconduit l'année suivante.

9 Conclusion

Nous espérons que notre projet sera à même de convaincre le conseil communal et qu'il y répondra positivement. En plus de cela, nous espérons que le public appréciera notre projet et qu'il souhaitera s'impliquer dans son développement.



3. Mandat

3.1 Objet

Le mandat porte sur l'organisation d'animations attractives destinées en priorité aux familles pour une durée estivale ou annuelle selon la qualité du projet présenté.

3.2 Périmètre

La surface mise à disposition est de 1771 m², dont 133 m² correspondent à la surface du bassin central devant rester libre d'accès. Les projets proposés peuvent utiliser tout ou partie du périmètre mis à disposition.

3.3 Périodes d'ouverture à choix

- ✓ Période « estivale » (avril à septembre)
- ✓ Période annuelle

3.4 Horaires et impacts sonores

- ✓ 10h00 – 23h00 : lundis, mardis, mercredis, jeudis, dimanche
- ✓ 10h00 – 24h00 : vendredis et samedis
- ✓ Niveau sonore maximal limité à 79 dB
- ✓ Pour toute les périodes, fin de la sonorisation une heure avant les horaires indiqués
- ✓ Une collaboration pendant les périodes d'examen avec le Lycée Jean-Piaget (LJP) et la Bibliothèque publique et universitaire (BPUN) est demandée

3.5 Conditions

- ✓ Restauration de qualité et de terroir à des prix abordables pour le public visé
- ✓ Animations originales, gratuites et payantes, en priorité pour les familles
- ✓ Accès libre au bassin
- ✓ Présence permanente selon les horaires fixés sous point 3.3
- ✓ Bonne intégration du projet dans son environnement (habitations, écoles, bibliothèque)
- ✓ Elaboration d'un concept pour la gestion des déchets et locaux sanitaires adéquats
- ✓ Préavis positif du Service cantonal de la consommation et des affaires vétérinaires
- ✓ Facturation des taxes et émoluments selon le règlement communal en vigueur

4. Calendrier

Les dossiers de candidature sont attendus jusqu'au **4 janvier 2018**, selon les modalités précisées dans le présent appel d'offres. Un jury se réunira afin de sélectionner le meilleur dossier et rendra ses réponses à la **fin du mois de janvier 2018**.



5. Offre

5.1 Composition du dossier de candidature

- ✓ Description globale du projet et des intentions des organisateurs
- ✓ Plan d'implantation
- ✓ Programme des animations prévues
- ✓ Projet de menus et de boissons
- ✓ Périodes souhaitées d'ouverture
- ✓ Concept pour la gestion des déchets et les locaux sanitaires
- ✓ Business plan succinct
- ✓ Curriculum vitae du ou des organisateurs
- ✓ Coordonnées de la personne de contact

5.2 Transmission de l'offre

Nous souhaitons recevoir votre dossier jusqu'au 4 janvier 2018 sous format papier et sous format électronique à l'adresse suivante :

Ville de Neuchâtel
Direction de l'agglomération, des infrastructures et de la sécurité
A l'attention de Carole Vanni
Fbg de l'Hôpital 4
2001 Neuchâtel
carole.vanni@ne.ch

6. Jury

6.1 Composition

- ✓ La Directrice de l'agglomération, des infrastructures et de la sécurité
- ✓ La déléguée communale au tourisme
- ✓ Le délégué culturel communal
- ✓ Le délégué communal au centre-ville
- ✓ L'architecte-urbaniste communal
- ✓ Un représentant du service communal de la sécurité
- ✓ Un représentant de Tourisme neuchâtelois
- ✓ Un représentant de la Banque Bonhôte
- ✓ Un représentant de la BPUN/LJP

6.2 Cheffe de projet

Carole Vanni, carole.vanni@ne.ch

Neuchâtel, le 9 novembre 2017



10.2 Annexe 2 : Le Budget 2018

Budget 2018	Scénario minimaliste	Scénario réaliste	Scénario optimiste
Avant l'événement			
Projet, recherche	700	1000	1000
Infrastructure (cabanes)	2500	5000	5000
Mobilier (tables, chaises...)	1500	5000	7000
Signalétique et bâches	500	1000	1000
Tenues des employés et bénévoles	700	1500	1700
Gobelets et vaisselles recyclables (partenariat)	1500	3000	4000
Boissons et nourritures	11600	15000	19000
Fournitures diverses, logistique et décoration	1000	1500	2000
Matériels de sonorisation, éclairage et scène (partenariat)	6000	8000	10000
Structure pour exposition en plein air	3500	5000	6000
Toilettes	2000	2000	2000
Assurance RC	400	400	400
Total	31900	48400	59100
Programme			
Recherche	500	1000	1200
Organisation	3000	5000	7000
Réalisation	3000	5000	7000
Matériels	700	1000	1500
Réserve	2000	4000	6000
Total	9200	16000	22700
Communication et Relations Presse			
Site web et page sur réseau sociaux	2000	2000	2000
Carte à gratter de sponsoring	525	1000	1000
Campagne de flyering et d'affichage (partenariat)	1000	1000	1000
Conférence de presse	1500	1500	1500
Total	5025	5500	5500
Total des coûts	46125	69900	87300
Les Revenus			
Revenus buvettes + restauration	15000	21000	25000
Revenus Table VIP pour les concerts	700	1500	2900
Revenus Carte à gratter de sponsoring	6400	12400	12400
Revenus Ateliers, animation et cours	2025	3000	5000
Sponsoring	7000	12000	15000
Subside ville de Neuchâtel	15000	20000	27000
Total revenus	46125	69900	87300
Résultat	0	0	0