

Faculté des lettres et sciences humaines
Institut d'histoire de l'art et de muséologie

Université de Neuchâtel

CAS - Promouvoir une institution culturelle

Comment repenser et améliorer le développement durable du Festival Week-end au bord de l'eau ?



Mise en place de vaisselles réutilisables (déjà en place pour les gobelets depuis 2008) et amélioration des ecopoint.

Isabelle Zwissig – Février 2020

Table des matières

Introduction	4
1^{re} partie	4-10
1.1– Historique du festival	4
1.2 – Fondation	5
1.3 – Cadre et lieu	6
1.4 – Evolution	6-8
1.5 – Les labels	9
1.6 – Objectifs	10
2^e partie	11-31
2.1 – La politique de développement durable	11-12
2.1.1 – La sphère sociale	11
2.1.2 – La sphère économique	12
2.1.3 – La sphère environnementale	12
2.2 – Contact avec les partenaires et entreprises	13-17
2.2.1 – Entreprise fournissant de la vaisselle réutilisable : Molotov Event ...	13-14
2.2.2 – Feedback des festivals utilisant la vaisselle réutilisable	15-17
A. Cully Jazz	15
B. Festival de la Salamandre, Morges	16
2.2.3 – Entreprise fournissant des ecopoints : Activ Tri	18
2.3 – Evaluation des coûts du projet : vaisselle réutilisable	19-23
2.3.1 – Estimation des prix de la vaisselle réutilisable	17
2.3.2 – Estimation des prix de la vaisselle compostable	19
2.3.3 – Comparatif entre les deux variantes	20-21
2.3.4 – Evaluation des coûts de l'élimination des déchets de la vaisselle compostable.....	23
2.3.5 – Coûts et bénéfices de l'introduction de la vaisselle réutilisable	23
2.4 – Mise en place de la vaisselle réutilisable.....	24-28
2.4.1 – Au niveau logistique et emplacement	23
2.4.2 – Personnel	25-26
2.4.3 – Budget vaisselle réutilisable	27
2.4.4 – Cashless	28
2.4.5 – Information du concept aux stands et aux festivaliers	29
2.5– Ecopoint	30-31

3^e partie	32-36
3.1 – Analyse des avantages du projet	32
3.2 – Analyse des inconvénients du projet	32
3.3 – Analyse SWOT du projet	33
3.4 – Bilan écologique et empreinte carbone	34-36
Conclusion	37
Annexes	38-42
Remerciements	43
Bibliographie	44

Introduction

J'ai choisi comme sujet central de mon travail le « Festival Week-end au bord de l'eau », événement à taille humaine, se déroulant chaque année le dernier week-end de juin au bord du lac de Géronde à Sierre.

Le développement durable est un sujet important à mes yeux et un élément central de notre société.

Bénévole depuis plusieurs années, j'ai pu observer et voir évoluer la politique de gestion novatrice du Festival. En 2008 déjà, un système de verres réutilisables et une politique de tri des déchets a été introduite.

La vaisselle en plastique à usage unique a été bannie depuis 2010 dans les stands de nourritures remplacée par de la vaisselle compostable. Sa mise en place ne diminue pas les déchets et n'augmente pas le tri sélectif. J'ai donc orienté principalement ma réflexion sur l'introduction de la vaisselle réutilisable.

1^{re} partie

Dans cette première partie, j'aborde le cadre, l'historique et l'évolution du Festival *Week-end au bord de l'eau* de sa création jusqu'à sa 13^{ème} édition en 2019 ainsi que les objectifs de mon travail.

1.1 - Historique du Festival

En 2006, une jeune génération de cinq Sierrois, tous partis quelques temps hors canton et à l'étranger, a décidé de fonder l'association *La Main Verte* à Sierre. L'association organisait des soirées mensuelles autour de la musique électronique dans la salle de concert de l'Hacienda de Sierre.

En juin 2007, l'association *La Main Verte* démarre la première édition du Festival *Week-end au bord de l'eau* au lac de Géronde. Cette date ne doit rien au hasard : elle survenait au début des vacances scolaires et se plaçait juste avant les grands événements lémaniques. Cette première édition était gratuite et avait un tout petit budget de 17 000 francs environ.

L'événement avait comme but de mettre en lumière, la musique groove et les arts visuels au cœur des montagnes valaisannes.

Dès la première édition, il a charmé un public venant de tout le Valais, de l'arc Lémanique et de France Voisine. Son atmosphère conviviale, son cadre idyllique, associés à une programmation artistique de qualité ont attiré environ 2000 personnes. En 2019, le festival a attiré plus de 7000 visiteurs sur trois jours et avec un budget d'environ 521'000 francs.

Les membres fondateurs ont créé une association autonome en 2010 « l'Association du Week-end au bord de l'eau ». En septembre 2016, cette association se transforme en fondation d'intérêt publique regroupant des œuvres d'art, des archives audios, photos et vidéos, ainsi que du matériel scénographique.



1.2 - Fondation

Après avoir passé avec succès le cap des 10 éditions organisées en association, le festival fait peau neuve en 2017 avec une nouvelle identité visuelle. Cette mutation en fondation lui permet d'être reconnue d'utilité publique par le canton du Valais.

Le conseil de Fondation est composé des pères fondateurs de l'événement. La Fondation possède un patrimoine d'œuvres artistiques, d'archives vidéo et de photos.

Le conseil de Fondation a pour but de pérenniser l'organisation du festival et de ses activités. Elle a professionnalisé un comité de direction, en offrant 15 postes de travail à temps partiel afin de répondre au mieux aux attentes du public, tout en respectant les valeurs dans l'esprit d'un développement durable et responsable.

1.3 - Cadre et lieu

Le lac de Géronde est un lac naturel situé à Sierre, en Valais central. Il s'est formé naturellement, entouré de collines boisées et de moraines glaciaires. Tout ce biotope protégé s'est constitué autour des alluvions de la Plaine du Rhône. Le microclimat de la région permet une diversité de végétation exceptionnelle. Toutes les saisons offrent des paysages sublimes.

La superficie étroite des rives du lac n'autorise pas d'y organiser un événement de grande ampleur.

Ce lieu d'exception incite à un développement durable et en accord avec la nature.



© Isabelle Zwissig



© @auborddeleau

1.4 - Evolution

L'évolution du nombre de festivaliers est passée de 2000 personnes en 2007 à plus de 7000 visiteurs en 2019, soit une augmentation de 75 % en 14 éditions.

La Fondation souhaite rester un petit festival riche d'une expérience unique autour des arts visuels, plastiques et sonores. Le journal anglais *The Guardian* a classé le festival dans les 10 meilleurs festivals européens en 2016¹

¹ <https://www.lenouvelliste.ch/articles/valais/valais-central/sierre-le-week-end-au-bord-de-l-eau-dans-le-top-10-des-festivals-europeens-521699>

Par ailleurs, la surface dédiée au festival ne permet pas d'augmenter le nombre de visiteurs. Il a vécu une première édition sur deux jours pour ensuite trouver son rythme de croisière sur trois jours, le dernier week-end de juin.

Son budget est passé de 17'500.- pour la première édition à plus d'un demi-million de franc pour l'édition 2020. La première édition était gratuite pour ensuite progressivement évoluer de 29.- à 49.- comme prix d'entrée. La réservation en ligne a été introduite en 2008. Cela permet des prix dégressifs pour les réservations anticipées.

Au départ, le festival était composé uniquement de bénévoles. Progressivement certains postes se sont semi-professionnalisés tel que la programmation, la trésorerie et la billetterie. Le personnel de service des bars s'est professionnalisé à partir de 20h00.

Un système de cashless a été introduit dès 2015. Cela a permis d'obtenir une meilleure visibilité de l'ensemble des coûts pour les bars et les stands. Le coût du cashless par festivaliers est de 3.-. Cette dépense s'est avérée productive concernant les recettes et les pourcentages que reversent les différents stands au festival.

Le budget sécurité a évolué en proportion avec le festival, l'association puis la Fondation ayant toujours travaillé avec des professionnels de la sécurité.

D'une petite association créée entre amis, on est passé à une Fondation qui propose plusieurs déclinaisons du *Week-end au bord de l'eau*. La Fondation gère à ce jour : la Radio au bord de l'eau en DAB+ et internet, une application IOS et Android, les disques du bord l'eau ainsi qu'une vitrine qui permet de mettre en valeur le patrimoine visuel. Depuis mai 2019, la Fondation exploite la Buvette du bord de l'eau située, sur les rives du lac de Gérard. Cette dernière propose des produits du terroir et locaux.

La Fondation propose un évènement par trimestre dans divers lieux de la région comme la Brasserie Hoppy people, les bains de Gérard ou encore aux sommets de piste de ski de Vercorin au restaurant des Crêts. Cela permet de maintenir un contact social et culturel durant l'année et faire vivre le patrimoine de la Fondation.

Le Week-end au bord de l'eau a été le premier festival en Suisse romande à introduire les verres réutilisables en 2008. En 2010, la vaisselle biodégradable et compostable ainsi que l'abolition des plastiques à usage unique ont été mises en place.

En 2014, le festival a reçu le prix coup de cœur de « Valais Excellence » pour la conception des Eco-points Bonvin Nettoyage.

Il s'avère que le tri des déchets compostables, biodégradables et non-valorisables s'avère anarchique et provoque une montagne de déchets difficilement gérables à trier. La vaisselle réutilisable est donc destinée à diminuer drastiquement ce phénomène d'environ 80 %.



© @auborddeleau

1.5 – Les labels

Valais excellence

Le Week-end au bord de l'eau est devenu en 2014² le premier événement culturel valaisan certifié iso 9001 (management de qualité) et 14001 (environnement). Garantie de qualité et facteur de confiance, le sceau de Valais excellence a surtout permis au comité d'améliorer son fonctionnement interne, basé sur un savant mélange entre collaborateurs bénévoles, salariés et prestataires mandatés.

Le label Valais excellence distingue les entreprises et organisations régionales gérées selon les principes du développement durable.³

Le label Fiesta

Le « label Fiesta »⁴ est un concept de réduction des risques en milieu festif. Il est décerné aux manifestations, clubs et salles de concert qui s'engagent à mettre en place des mesures concrètes de prévention, allant de la protection de la jeunesse au renforcement de la sécurité, en passant par la prise en compte de l'environnement. Le Label permet ainsi d'identifier les organisateurs ou gérants d'établissements publics ayant développé une véritable éthique de la fête.

A l'occasion des 10 ans du label Fiesta en 2014, le festival reçoit le prix « Coup de cœur »⁵ décerné à une manifestation exemplaire pour sa politique de développement durable et de sa gestion des risques.

² Annexe n°1

³ <http://www.valais-excellence.ch/>

⁴ www.labelfiesta.ch

⁵ Annexe n°2

1.6 – Objectifs

Les objectifs de ce travail sont :

- Introduction de la vaisselle réutilisable
- Réévaluation des ecopoint
- Réduction massive des déchets
- Sensibilisation des festivaliers à la montagne de déchets et à l’empreinte écologique que cela génère.
- Communication ciblée en amont, sur les réseaux sociaux et durant le festival.
- Mise en place de ce projet pour la 15^e édition du 26 au 28 juin 2021

OBJECTIFS	INDICATEURS
Introduction de la vaisselle réutilisable	Choix de l’entreprise et mise en place en 2021
Réduction massive déchets	Baisse du tonnage des déchets
Sensibilisation des festivaliers à notre empreinte écologique	Participation et Satisfaction des festivaliers

Lors de la mise en place de ce projet en 2021-2022, il serait intéressant de développer les objectifs selon les trois sphères que sont la sphère sociale, économique et environnementale.

2^e partie

Dans la 2^{ème} partie de mon travail, je vais aborder la politique de développement durable du festival ainsi que les retours des contacts et entretiens avec les entreprises et partenaires. Dans cette partie, j'ai analysé les différents paramètres de la mise en place de l'introduction de la vaisselle réutilisable ainsi que l'amélioration des ecopoint.

2.1 - La politique de développement durable

Le festival déploie sa politique de développement durable sur les trois axes suivants : sphère sociale, économique et environnementale.

2.1.1 - La sphère sociale

- Une politique de prix accessible permet au plus grand nombre de découvrir et de profiter des concerts et des activités du festival. Toutes les personnes de moins de 18 ans rentrent gratuitement pour autant qu'elles soient accompagnées d'un adulte de plus de 25 ans.
- Les personnes en situation de handicap sont les bienvenues, l'accompagnant rentrant gratuitement au festival.
- L'eau plate est gratuite dans les bars pour l'ensemble des festivaliers et bénévoles.
- La Fondation intègre les communautés locales au travers des stands de nourriture.
- Les activités et animations proposées créent un lien social entre les visiteurs comme par exemple : le tournoi de pétanque, les tours en pédalo et les activités créatrices diverses pour les enfants et leur famille



© @auborddeleau



© @auborddeleau

2.1.2 - La sphère économique

- Les circuits courts sont favorisés, que ce soit pour la vente de produits du terroir ou la vente de vin, bière et sirop locaux. Le savoir-faire des artistes régionaux est mis en avant.
- Il existe des packages entrées + nuitées avec le camping et les bed & breakfast de la région Sierroise. Des packages attractifs sont proposés en prévente dès le mois d'octobre afin d'augmenter le nombre de séjours des visiteurs.
- La dématérialisation de l'argent avec un système de cashless est en vigueur depuis plusieurs années (2015). Cela a permis une augmentation du chiffre d'affaires par stand et une diminution des vols dans l'enceinte du festival.

2.1.3 - La sphère environnementale

- Le tri des déchets pour le PET, ALU, le papier et les matières compostables est mis en place depuis les premières éditions. Le plastique est banni depuis 2010. Les stands s'engagent à utiliser des matières recyclables ou compostables telles que des assiettes en bambous, en bois ou en carton.
- Tous les gobelets, verres à vins et verres à cocktail sont consignés contre un dépôt de 2 francs. Les bouteilles de vins et pichets sont consignés pour une valeur de 5 francs.
- Les gobelets sont fournis par la société Ecocup, ils sont stockés à St-Gingolph. 3000 nouveaux gobelets sont produits chaque année et le stock actuel est de 30'000 pièces environ.
- Le parking se trouve à plus d'un km du festival pour inciter les festivaliers à utiliser les transports en commun. Des bus spéciaux desservent la région après minuit. La mobilité douce est encouragée avec un parking à vélo à proximité. La gare se situe à environ 15 minutes de marche.

2.2 - Contact avec les partenaires et entreprise

2.2.1 - Entreprise fournissant de la vaisselle réutilisable : Molotov Event

J'ai choisi la société Molotov Event car elle possède une station de lavage à Sion et travaille en collaboration avec la FOVAHM⁶. A savoir qu'en Suisse romande, la société Ecomanif basée à Yverdon propose également de la vaisselle réutilisable ; elle a, elle aussi, un ancrage social.

Le slogan de Molotov Event est « Plongez dans le durable, pas dans les déchets ! ».

La société propose une gamme complète de vaisselle réutilisable pour les festivals et les particuliers soit à la vente ou à la location.

L'entreprise possède trois stations de lavage fixe situées à St-Légier, Collombey et Sion ainsi qu'une laverie mobile.

Cela présente les avantages suivants :

- Technologie high-tech
- Filtration d'eau par Osmose
- Consommation d'eau réduite
- Rendement de 130 casiers à l'heure, soit entre 3'000 et 6'000 pièces de vaisselle.
- Diminution des km grâce au « Lave-mobile » directement sur le lieu de la manifestation (à partir de 10'000 festivaliers par jour)

« La société comprend également une sphère sociale en collaborant avec la FOVAHM. La vaisselle est lavée, contrôlée et conditionnée par des personnes avec une déficience intellectuelle. Cette nouvelle activité, installée à l'atelier du Tonkin à Collombey, est le fruit d'une étroite collaboration entre la FOVAHM et Molotov Events. Cet énorme tunnel de lavage mobile permet ainsi aux personnes en situation de handicap un travail valorisant, dynamique et en adéquation avec le développement durable. Lorsque la Lave-mobile est utilisée directement sur le site de la manifestation, 5 à 6 personnes en situation de handicap de la FOVAHM et leur maître

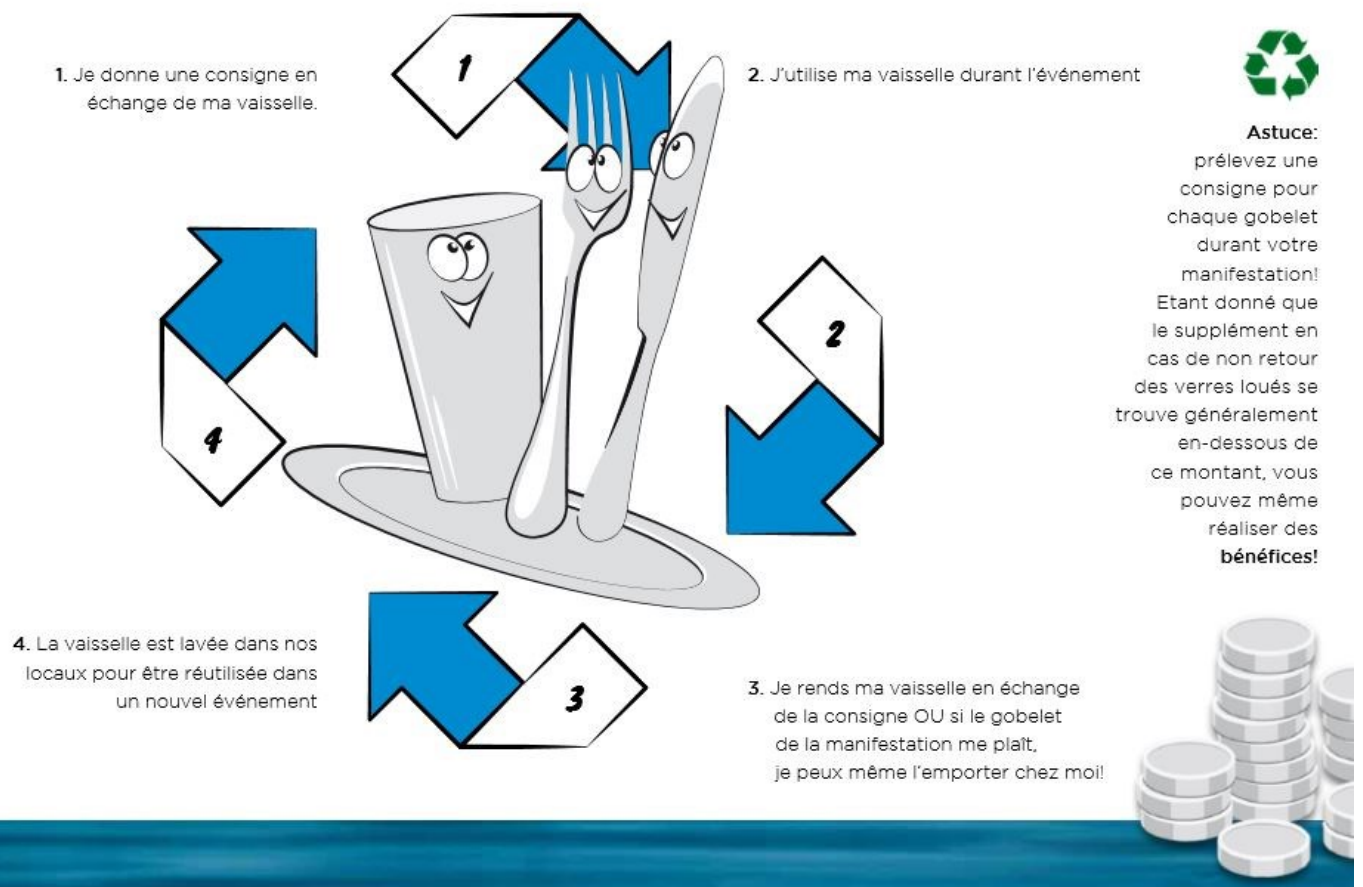
⁶ Fondation Valaisanne en faveur des personnes handicapées mentales

socioprofessionnel accompagnent le staff de Molotov Events pour le lavage sur place »⁷.

La vaisselle réutilisable fonctionne sur le même principe que les gobelets réutilisables. Une consigne prédéfinie à l'avance est facturée au festivalier. L'argent est restitué lors du retour des couverts au point de retour.

Ce système permet de réduire drastiquement les déchets jusqu'à 90 %.

COMMENT ÇA MARCHE ?



Source : Molotov Event

⁷ Source : <https://molotov.ch/vaisselle-reutilisable/>

2.2.2 - Feedback des festivals utilisant la vaisselle réutilisable

A - Cully Jazz

Le festival est à sa 37e édition. Il a attiré plus de 60'000 personnes qui ont déambulé, des caveaux aux cafés du bourg de Cully et dans les trois scènes du Festival IN.

Le festival a introduit les gobelets en 2009 et la vaisselle réutilisable en 2014. Le *Cully Jazz* consigne également les pinces à gaufres en papier et les cartons à pizza, afin d'éviter que les visiteurs ne les laissent traîner. Il y a trois points de retour sur le festival et 15 à 20 bénévoles sont dévolus le week-end pour la vaisselle consignée sur une fréquentation d'environ dix mille personnes par jour.

Les trajets pour amener et restituer la vaisselle et les gobelets s'effectuent à vélo. Le lavage de la vaisselle se fait sur place avec le lave-mobile. Les gobelets appartiennent au festival et sont stockés sur place. Le *Cully Jazz* possède un stock de 130 000 gobelets.

Les gobelets payent le Lave-mobile et permettent de générer un bénéfice d'environ 8000 francs par édition. La vaisselle est louée chez Molotov Event. Le coût d'achat et le stockage seraient trop onéreux pour une si courte période.

Pour couvrir les frais de la vaisselle réutilisable, le festival a augmenté de 1% le pourcentage que leur reversent les stands.

En 2019, avec la tendance verte, le *Cully Jazz* exploite le système de vaisselle réutilisable comme moyen de communication au travers de sa politique environnementale.

Les débuts ont été un peu difficiles et compliqués. Cinq ans plus tard, le festival n'en retire que des avantages. Les déchets ont diminué de 90%.



Elise Pasquier, administratrice du *Cully Jazz*, nous a suggéré lors de notre rencontre, que pour la taille du *Week-end au bord de l'eau*, un seul point de retour de consigne suffirait.

B – Festival Salamandre Morges

Le festival est à sa 17ème édition et accueille environs 6000 personnes. Il utilise des gobelets réutilisables depuis 8 ans et a mis en place la vaisselle réutilisable depuis 2 ans.

Les stands essaient de commander au plus juste la quantité de vaisselle afin d'optimiser leur coût et un point de retour est organisé au centre du festival. Préalablement, les stands font part de leurs besoins, passent leurs commandes et, contre signature, reçoivent les caisses de vaisselles au début du festival. Le nettoyage des assiettes se fait uniquement chez Molotov Event après la manifestation.

Il faut compter 2 à 3 bénévoles en permanence pour s'occuper du point de retour et de la vaisselle.

Cette logistique a permis une réduction des déchets entre 80 et 90 %.

Financièrement, le coût est à peu près égal entre la vaisselle compostable (2800.-) et la vaisselle réutilisable (2700.-). La consigne pour les assiettes est de 3.-, pour les services (couteaux, fourchettes et cuillères à soupes) 1.- pièce et les gobelets 2.-.

Les cartons à pizza sont consignés 2.-. Une version réutilisable des assiettes à pizza est en développement mais serait onéreuse plus ou moins 8.-.

Finalement, le festival a choisi contrairement aux autres événements de ne pas logoter les verres afin d'augmenter leur retour au festival et ne pas inciter les gens à les prendre à la maison.

Le festival lave sur place seulement les assiettes en mélamine pour le staff.

Pour la vaisselle destinée aux festivaliers, un aller-retour entre Morges et St-Légier suffit, ce qui limite l'empreinte écologique.

Le festival Salamandre a établi un partenariat avec Molotov Event, en échange de visibilité sur son site internet, dans la brochure du festival, dans un encart Terre & Nature et dans le journal La Salamandre. En contrepartie, le festival obtient une réduction sur la facture finale de la vaisselle réutilisable.

Le festival a renforcé sa communication lors de l'introduction de la vaisselle réutilisable afin d'informer ses visiteurs du prix des consignes. La possibilité est offerte d'apporter sa propre vaisselle.

Selon le retour de Cyril Gros (responsable restauration) les festivaliers, de manière unanime, apprécient l'introduction de ce système. En ce qui concerne les stands on a pu observer une certaine résistance qui s'est estompée rapidement. Après 2 ans, le bilan est très positif.



Le Festival Salamandre produit son propre jus de pommes.

2.2.3 – Entreprise fournissant des Ecopoints : Activ Tri

La société Activ Tri fournit des écopoints et des poubelles pour les manifestations.

Mon premier choix s'est porté sur des poubelles en cartons afin de pouvoir les recycler à la fin du festival. Mon deuxième choix, sur des poubelles de différentes couleurs en formes de tube pour l'aspect voyant, esthétique et coloré. Les tubes colorés ont l'avantage de pouvoir être réutilisés à de nombreuses reprises et ainsi ne génèrent pas de déchets supplémentaires.

Le prix pour les poubelles en carton est de 29.90.- pièce



La location des tubes s'élève à 80.- par jour.



2.3 - Evaluation des coûts du projet

2.3.1 - Estimation des prix de la vaisselle réutilisable

Pour l'introduction de la vaisselle réutilisable pour la 15^{ème} édition du festival, j'ai procédé à une estimation des coûts du projet et j'ai effectué un comparatif avec la vaisselle compostable pour 10'000 repas environ. (10040 adaptés au contenu des pièces par caisse)

Vaisselle réutilisables

J'ai évalué comme contenant : - 7000 assiettes + couverts

- 2240 barquettes à frites

- 800 bols carrés + couverts

Il y a 7800 contenants avec des couteaux et fourchettes. Je me base sur 8000 pièces en fonction du nombre non fractionnable par caisse. Idem pour les barquettes à frites⁸.

Assiettes 24 cm	Pièce	Nombre	Total
Location / lavages par pièce	0.25.-	7000	1750.-
Caisses	100	5	500.-
Transport & logistique			300.-
Palette			140.-
	Total		2690.-

Coût par assiette : $7000/2690.- = 0.38 \text{ ct.}$

Couteaux	pièce	nombre	total
Location /lavages par pièce	0,10 CHF	8000	800,00 CHF
Caisse par 1000 unités	8	5	40,00 CHF
	Total		840,00 CHF

Fourchettes	pièce	nombre	total
Location /lavages par pièce	0,10 CHF	8000	800,00 CHF
Caisse par 1000 unités	8	5	40,00 CHF
	Total		840,00 CHF

Prix par couverts : $1680.-/8000.- = 0.21.-$

⁸ Prix catalogue Molotov Event 2019

Total couteaux + fourchettes	Pièce	Nombre	Total
			1 600,00
Location /lavages par pièce	0,10 CHF	16000	CHF
Caisse par 1000 unités	16	5	80,00 CHF
Total assiettes			2 690,00
			CHF
			4 370,00
			CHF
		Total	

Prix par repas : $4370.-/7000 = 0.62 \text{ ct}$

Prévoir aussi des fourchettes et couteaux pour les bols noirs (1000 couteaux + 1000 fourchettes)

Barquettes à frites	Pièce	Nombre	Total
			560,00
Location /lavages par pièce	0,25 CHF	2240	CHF
Caisse par 320 unités	7	5	35,00 CHF
			595,00
			CHF
		Total	

Prix par Bol noir $408.-/800 = 0,51.-$

Barquettes à frites	Pièce	Nombre	Total
			560,00
Location /lavages par pièce	0,25 CHF	2240	CHF
Caisse par 320 unités	7	5	35,00 CHF
			595,00
			CHF
		Total	

Prix par Barquettes à frites $595.-/2240 = 0.26.-$

Récapitulatif vaisselle réutilisable : pour 10000 repas

Assiette + couverts : 0.62 ct

Bol noir + couverts : 0.51 ct

Barquette à frites : 0.26 ct

2.3.2. Estimation des prix de la vaisselle compostable⁹

	Prix	Nombre	Prix par pièce
Assiettes en feuilles de palmiers ou cannes à sucre	8,5	25	0,34
Couteaux et fourchettes en bois	6,5	100	0,065
Couteaux et fourchettes en bois en amidon de maïs	7,9	100	0,079
Bols en cannes à sucre	11,6	100	0,116
Barquettes à frites en carton	12,9	100	0,129

Récapitulatif vaisselle compostable : pour 10000 repas

Assiette + couverts : 0.405 ct

Bol + couverts : 0.225 ct

Barquette à frites : 0.129 ct

2.3.3 Comparatif entre les deux variantes

Ce comparatif entre services réutilisables, services en bois et assiettes en feuilles de palmiers ne tient pas compte de la réduction des déchets.

	Vaisselle réutilisable	Vaisselle compostable
Assiette + couteau /fourchette	0.62ct	0.47ct
Bol + couverts	0.51ct	0.225ct
Barquettes à frites	0.26ct	0.129ct

La vaisselle compostable revient légèrement moins chère selon le matériau mais génère beaucoup de déchets à récolter et à éliminer. Le bilan carbone sera donc beaucoup plus élevé contenu de l'usage unique de la vaisselle.

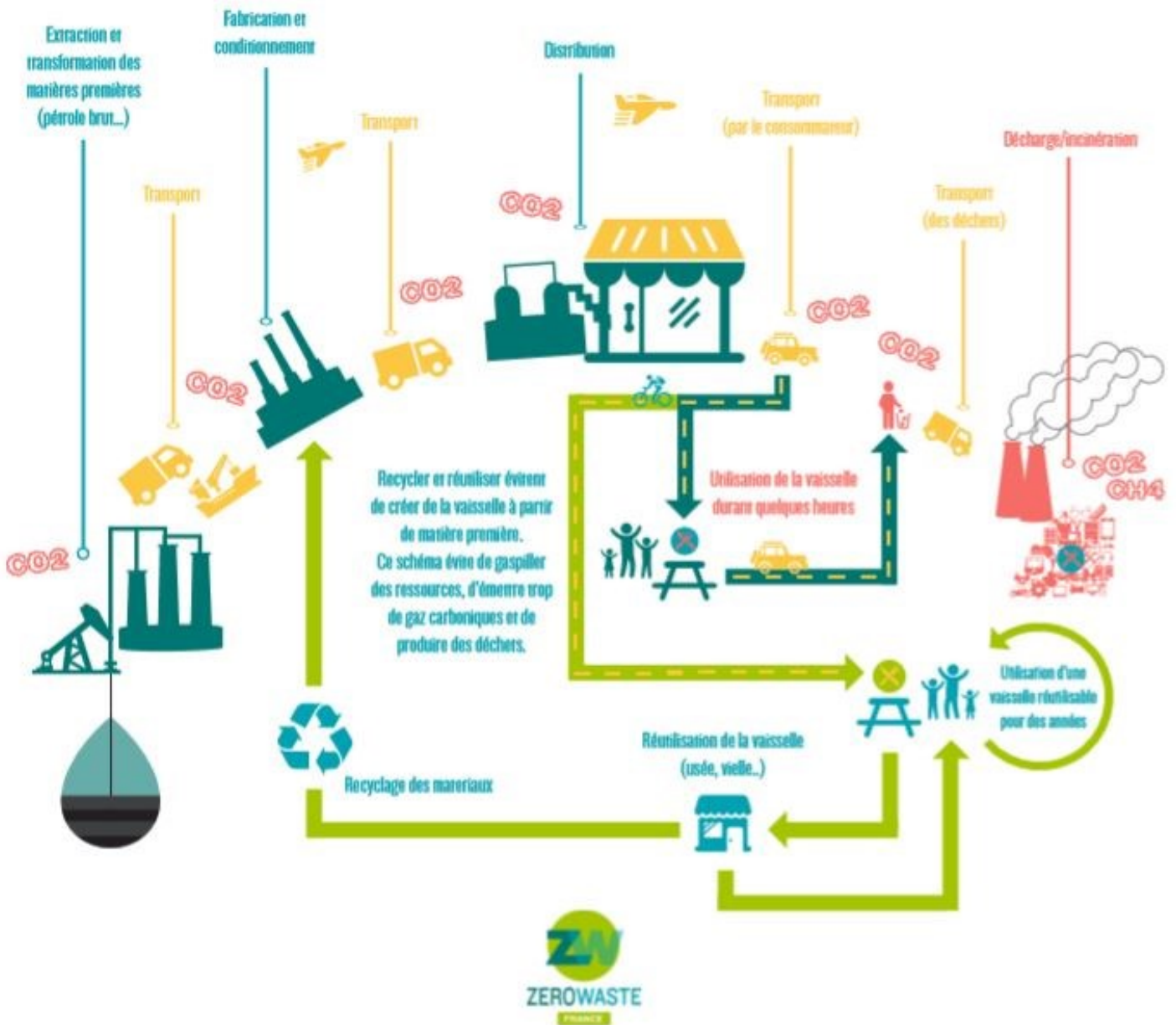
La vaisselle réutilisable présente une meilleure empreinte écologique si elle est utilisée au moins 10 fois. Elle peut être utilisée jusqu'à plus de 100 fois.

Le transport et le lavage doivent s'effectuer à une distance la plus proche possible du lieu de la manifestation. Comme le démontre d'une manière très explicite le schéma de la page suivante, les impacts climatiques et écologiques de la vaisselle **jetable** sont considérables.

⁹ Prix magasin Aligro Sion



Impacts climatiques de la vaisselle jetable/réutilisable



Source : Zero Waste France

2.3.4. Evaluation du coût de l'élimination des déchets de la vaisselle compostable.

Selon les chiffres des dernières éditions du festival, la facture des déchets se monte à

Bonvin Nettoyages	6558,7
Incinération des déchets	284,4
Bennes et transport	1674,75
Soit un total de	8517,85

Selon les retours du *Cully Jazz* et du *Festival Salamandre*, on estime que 80% de ces factures sont dévolus pour le débarras, le nettoyage et les ordures. Cela représente un coût de 6814,28.- pour l'élimination de la vaisselle. (80% de 8517.85.-).

2.3.5. Coûts et bénéfices de l'introduction de la vaisselle réutilisable

L'économie des déchets se monte à 80%.

La facture des déchets s'élève à 6558.70.- Bonvin Nettoyages

284.40.- Incinération des déchets

1674.75.- Bennes et transport

= 8517.85.-

8517.85.- - 80% = **1703,57.-**. Les 1703.57.- correspondent au montant qu'il resterait pour l'entretien du site pendant le festival.

On estime que la vaisselle réutilisable va permettre l'économie suivante :

6814.28.- -1703.57.- = **5110.71.-**

Dans l'idéal, l'économie générée par l'introduction de la vaisselle réutilisable servira à créer et à mettre en place le point de retour des consignes.

Le festival produit à chaque édition entre 1.5 tonnes et 2 tonnes de déchets¹⁰.

¹⁰ Annexe n°4

2.4 - Mise en place de la vaisselle réutilisable

2.4.1. Au niveau logistique et emplacement

En amont du festival, il faut prévoir un chef de projet qui sera engagé par la Fondation quatre mois avant. Il sera responsable de prendre contact avec les stands en les informant de la mise en place de ce nouveau projet et se chargera de rédiger les contrats.

Le chef de projet sera la personne de contact avec l'entreprise choisie par la fondation pour fournir la vaisselle réutilisable.

Selon une liste de commandes prédéfinies, il prendra note des besoins des stands de nourriture et de leurs commandes en vaisselle réutilisable. Il aura pour tâche de recruter des bénévoles pour les trois jours du festival.

Durant le festival, il sera responsable de la mise en place du stand de retour de consigne, de la livraison de la marchandise et au besoin de réapprovisionner les stands de nourriture en vaisselle. Le chef de projet formera le personnel du « Chalet à consignes » pour le retour des consignes et de la vaisselle.

Après le festival, il se chargera de tous les décomptes et du feedback avec les stands. Il rendra compte à la Fondation des avantages et inconvénients de l'introduction de ce nouveau système.

Organisation du stand de retour de la vaisselle

- Evaluation des besoins en personnel durant toute la durée du festival
- La structure pourrait être un chalet en bois pour se démarquer des autres stands et gagner en visibilité. (Chalet à consignes)
- Prévoir une poubelle à l'intérieur du stand pour les restes de nourriture
- Prévoir un emplacement pour les caisses de vaisselles

L'emplacement

Les critères pour l'emplacement du point de retour sont :

- Position centrale
- Facilité d'accès
- Bonne visibilité
- Bonne signalisation

2.4.2. Personnel

Pour les trois jours du festival les besoins en personnel sont les suivant :

Suite à l'introduction de personnel qualifié dans les bars, le festival a constaté une meilleure efficacité et un rendement plus élevé.

C'est pour cette raison que j'ai opté pour une personne professionnelle avec expérience dans le service pour la tranche horaire de 21h à la fermeture.

Vendredi

- 14h à 21h : prévoir 2 bénévoles par tranche de 3.5 heures soit 4 bénévoles
- 21h à 03h du matin : 1 bénévole et 1 personne professionnelle

Samedi

- 12h à 14h prévoir un bénévole
- 14h à 21h prévoir 2 bénévoles par tranche de 3.5 heures soit 4 bénévoles
- 21h à 03h du matin 1 bénévole et 1 personne professionnelle

Dimanche

- 12h à 14h prévoir un bénévole
- 14h à 20h prévoir 2 bénévoles par tranche de 3.5 heures soit 4 bénévoles
- 20h à 23h, 1 bénévole et 1 personne professionnelle.

Coût

Les bénévoles reçoivent le pass d'entrée + 30 francs pour consommer dans les stands.

Les coûts pour le festival sont les suivants :

Vendredi

Bénévole :

- 14h à 21h = 4 personnes à 30 CHF par jour
- 21h à 3h = 1 personne à 30 CHF par jour + pass pour les 3 jours

Un professionnel :

- 21h à 3h du matin soit 6 h à 25.- pour un total de 150.- par jour

Samedi

Bénévole :

- 12h à 14h = 1 personne à 30.- par jour
- 14h à 21h = 4 personnes à 30.- par jour
- 21h à 3h = 1 personnes à 30.- par jour + pass pour les 3 jours

Un professionnel :

- 21h à 3h du matin = 6 h à 25.- = 150.- par jour

Dimanche

Bénévole :

- 12h à 14h = 1 personne à 30.- par jour
- 14h à 20h = 4 personnes à 30.- par jour
- 20h à 23h = 1 personne à 30.- par jour

Un professionnel :

- 20h à 24h = 4 heures à 25.- = 100.-

Total coût personnel Stand « Chalet à consigne »	Nbre d'heure	Coût	Total
Vendredi	5	30	150
	6	25	150
Samedi	6	30	180
	6	25	150
Dimanche	6	30	180
	4	25	100
Total			910

Récapitulatif des frais « Chalet à consignes »

Chalet	500
Poubelles	100
Chef de projet	3000
Bénévole	510
Personnel après 20h	400
Total Stand	4510

Montant à disposition avec une réduction des déchets de 80% **5110.71.-**

Marge à disposition pour imprévu **5110.- - 4510.- = 600.-**

2.4.3. Budget vaisselle réutilisable

Charges	Nbr	Prix unité	Coûts estimés	Pire scénario	Meilleur scénario
Vaisselle réutilisable					
Transport			500 CHF	2 000 CHF	250 CHF
Palettes	1	140,00	140 CHF	420 CHF	280 CHF
Frais caisses	131	5,00	655 CHF	710 CHF	600 CHF
Assiettes 24 cm (70 par caisse)	7000	0,25	1 750 CHF	1 890 CHF	1 610 CHF
Bol noir (100 par caisse)	800	0,25	200 CHF	250 CHF	150 CHF
Barquettes à frites (320 par caisses)	2240	0,25	560 CHF	640 CHF	480 CHF
Fourchettes (1000 par caisse)	8000	0,10	800 CHF	800 CHF	800 CHF
Couteaux (1000 par caisse)	8000	0,10	800 CHF	800 CHF	800 CHF
TOTAL VAISSELLE			5 405 CHF	7 510 CHF	4 970 CHF
Logistique et mise en place					
Chef de projet			3 000 CHF	3 000 CHF	2 000 CHF
Chalet			500 CHF	1 000 CHF	250 CHF
Poubelle			100 CHF	200 CHF	0 CHF
Bénévole			510 CHF	510 CHF	510 CHF
Personnel après 20h			400 CHF	800 CHF	0 CHF
TOTAL LOGISTIQUE ET MISE EN PLACE			4 510 CHF	5 510 CHF	2 760 CHF
COMMUNICATION					
Imprimés (affiches)			1 000 CHF	3 000 CHF	500 CHF
Réseaux sociaux et Internet			0 CHF	0 CHF	0 CHF
TOTAL COMMUNICATION			1 000 CHF	3 000 CHF	500 CHF
TOTAL CHARGES			10 915 CHF	16 020 CHF	8 230 CHF
Revenus					
Budget disponible			5 111 CHF	5 111 CHF	5 111 CHF
Gobelets non retournés	1500	2,00 CHF	3 000 CHF	2 000 CHF	4 000 CHF
1 % de la recette des stands sur 180000.- environ			1 800 CHF	0 CHF	2 700 CHF
3% de vaisselle non retournée			1 215 CHF	405 CHF	1 480 CHF
Partenariat avec Molotov Event			1 000 CHF	500 CHF	2 000 CHF
Partenariat avec Biogaz			700 CHF	200 CHF	800 CHF
TOTAL REVENUS			12 826 CHF	8 216 CHF	16 091 CHF
RESULTAT			Résultat estimé	Pire scénario	Meilleur scénario
			1 911 CHF	7 804 CHF	7 861 CHF

2.4.4. Cashless

Le Festival fonctionne sans argent liquide depuis 2015, uniquement avec un système cashless. Il faudra en tenir compte dans la mise en place du projet avec les avantages et les inconvénients que cela peut comporter. Le retour des consignes devra être mis en place.

L'entreprise Playpass a été mandatée pour l'installation et la gestion technique pendant le festival auprès de tous les partenaires concernés.

Trois personnes de l'entreprise sont présentes durant toute la durée du festival.

Ce système a permis de supprimer les fonds de caisse par stands et de diminuer la vigilance en ce qui concerne les vols.

Avantages

- Décompte précis des recettes par stand ce qui a permis d'augmenter le chiffre d'affaire et le pourcentage reversé au Festival.
- Disparition de la circulation d'argent liquide.
- Dépense rapide, facile et aisée en présentant son bracelet pour le paiement.

Inconvénients

- Panne informatique ou dérèglement du système.
- Mise en place plus compliquée qu'avec de l'argent physique.
- Différenciation dans le retour des consignes entre les bracelets publics et staff

2.4.5. Information du concept aux stands et aux festivaliers

Aux stands

- Communiquer de façon personnalisée avec les stands.
- Organiser une séance pour répondre aux questions et réticences.
- Respecter la charte de développement durable du festival.
- Se référer au chef de projet en cas de problèmes.

Aux festivaliers

- Prévoir une communication en amont sur internet et les réseaux sociaux afin d'informer de l'introduction de la vaisselle réutilisable pour la 15ème édition.
- Créer une affiche sur un ton humoristique avec une tonalité positive et une attitude participative des festivaliers.
- Placer les affiches sans excès à l'entrée du festival, à proximité des stands de nourritures et aux endroits stratégiques lors des trois jours du festival.
- Anticiper les frais de consignes entre 5 et 7 francs par repas qui seront restitués au retour de la vaisselle.

Lors de la mise en place de mon projet, il est évident qu'il faudra développer un concept de communication ciblée auprès des différents partenaires et principalement des festivaliers. La communication des différents points pourrait être un prochain sujet de mémoire.

2.5 – Ecopoint

Les ecopoint actuels du festival ne sont plus optimaux et n'incitent pas les personnes à trier correctement leurs déchets. Ils sont disposés en cercle avec des possibilités de déposer des débris sur la poubelle. On observe régulièrement que les festivaliers tournent autour des ecopoint et jettent leurs déchets sans respecter le tri sélectif.

Pour améliorer et repenser les ecopoint, j'ai rencontré Lionel Regamey, responsable du développement durable du *Cully Jazz*.

Le *Cully Jazz* a travaillé avec l'entreprise Axesslab, fondée par un psychologue et un psychiatre. Ces derniers ont étudié le comportement « reptilien » des festivaliers pour développer leurs ecopoint.

Selon ses conseils et en lien avec son expérience et la grandeur du festival, voici quelques points impératifs à respecter :

- Aligner les points de récoltes l'un à côté de l'autre
- Afficher l'utilisation à hauteur des yeux (plaque interchangeable si besoin)
- Installer les trous des déchets à hauteur des yeux
- Bannir la possibilité de déposer un déchet sur ou à côté de la poubelle
- Le personnel de nettoyage ne doit pas porter d'uniforme car cela déresponsabilise les visiteurs
- Ne pas interdire mais inviter ou inciter à trier
- Disposer les ecopoint à intervalles réguliers mais pas trop proches.

Les ecopoint du *Cully Jazz* sont des structures en bois pliables avec des poubelles d'une contenance de 240 litres à l'intérieur.

Les panneaux d'indication du tri sélectif (pet, alu, verre, poubelle) sont des plaques aimantées et interchangeables selon les besoins.

Ce système a permis d'augmenter de 80% le tri. Même avec des personnes avinées en fin de soirée, on observe une constance dans le tri. Belle réussite !

Le *Cully Jazz* a affiché des photos avec des visages d'artistes ou d'inconnus sur les arbres tout le long des rives et dans le village de Cully. Les photos sont rétroéclairées. Il en ressort que si les gens se sentent observés, ils hésiteront à jeter les déchets par terre.

Les recherches de la Summit Foundation corroborent le retour d'expérience du *Cully Jazz* concernant le tri vertical¹¹.



© Cully Jazz

¹¹ <https://www.summit-foundation.org/triton/>

3^e partie

Dans cette dernière partie, je me suis consacré à l'analyse de la mise en place de la vaisselle réutilisable et je termine par le bilan écologique et l'empreinte carbone.

3.1 - Analyse des avantages du projet

- Réduire drastiquement les déchets.
- Alléger l'empreinte carbone sous condition de choisir les bons matériaux et engager un fournisseur performant et de proximité.
- Le festivalier apprécie de manger avec des matériaux résistants et stables.
- Modification progressive des comportements et des changements d'habitudes.
- Eveil de la conscience écologique et de l'empreinte que nous laissons avec l'utilisation des objets à usages uniques.
- Selon les analyses, le coût entre la vaisselle réutilisable et jetable est assez similaire.
- Prise de conscience des ressources limitées de la planète.
- Projet de réinsertion sociale professionnelle avec des travailleurs et des personnes en situation de handicap.

3.2 - Analyse des inconvénients du projet

- Résistance et peur face aux changements d'habitudes et de comportements pour les festivaliers et les stands.
- Introduction et mise en place du système qui demandent un investissement conséquent.
- Contacts multiples avec les stands et gestion des commandes.
- Zone d'emplacement à prévoir pour le stand « Chalet à consignes ».
- Périmètre restreint, prévoir probablement un partenaire nourriture en moins.
- Certaines résistances à avancer l'argent pour les consignes.

3.3 – Analyse SWOT

Forces	Faiblesse
<ul style="list-style-type: none">✓ Préservation des ressources✓ Confort d'utilisation✓ Réduction des déchets	<ul style="list-style-type: none">✓ Logistique importante✓ Place à prévoir pour le stand✓ Frais de consigne
Opportunités	Menaces
<ul style="list-style-type: none">✓ Sensibilisation à notre empreinte écologique✓ Réduction de l'empreinte carbone✓ Collaboration avec des entreprises sociales	<ul style="list-style-type: none">✓ Valeurs importantes des caisses de vaisselles✓ Mauvaise gestion des commandes et du stock✓ Mauvais accueil des festivaliers

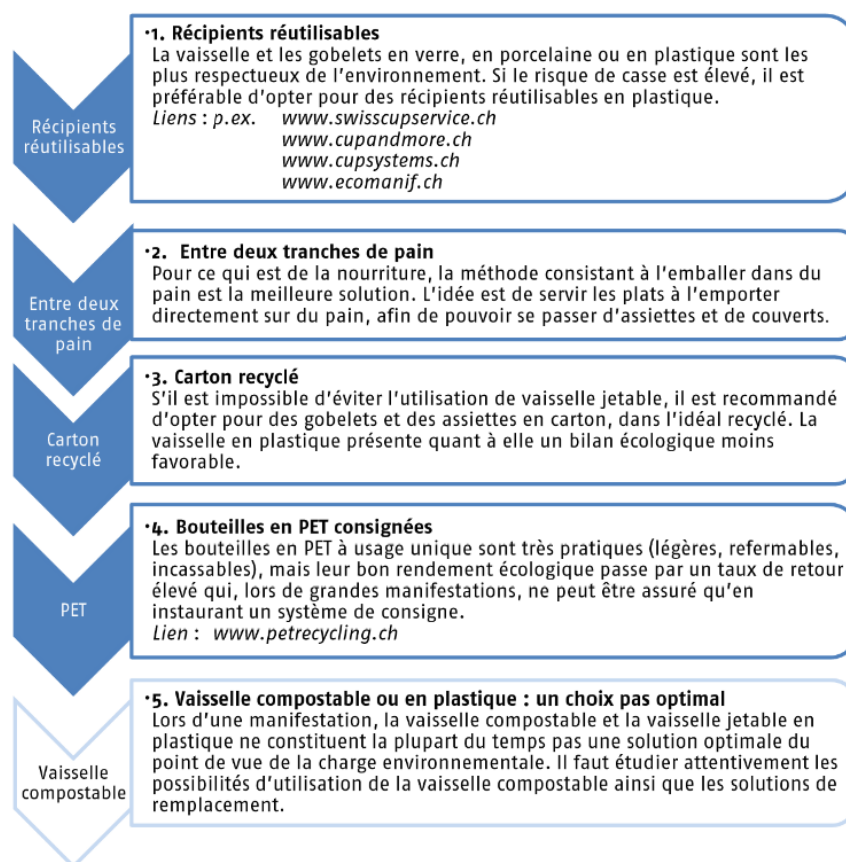
3.4- Bilan écologique et empreinte carbone

Le bilan de la vaisselle réutilisable apparaît être le meilleur résultat écologique actuellement. La vaisselle doit être utilisée à de nombreuses reprises et lavée à proximité pour optimiser l'empreinte carbone. Cela demande moins de ressources fossiles que de la vaisselle jetable ou compostable.

saubere-veranstaltung.ch
manifestation-verte.ch

Aide à la décision : pour une vaisselle respectueuse de l'environnement lors d'une manifestation.

Le document « Aide à la décision à l'intention des organisateurs de fêtes sportives et de manifestations publiques : comment choisir la vaisselle la plus écologique » de Swiss Olympic et de l'OFEV (2006)¹ permet d'identifier cinq recommandations, présentées ici par ordre de priorité :



¹ Dans cette étude, l'impact écologique des types de vaisselle les plus courants a été évalué sur la base de quinze écobilans. Les résultats ont été confirmés par des études et des rapports plus récents.

La vaisselle compostable a un bilan écologique et carbone moins favorable qu'on le pense généralement. Selon le document suivant d'aide à la décision pour le choix de la vaisselle, ce point de vue est expliqué : *« La vaisselle compostable est de plus en plus souvent utilisée dans les manifestations. Le bilan écologique des produits compostables est moins bon que celui de la vaisselle jetable en carton ou en plastique. De plus, le tri et le compostage, qui prennent beaucoup de temps, n'apportent aucune plus-value écologique, car le compost issu de ces produits est pauvre en substances nutritives (pas d'effet fertilisant). Les assiettes en feuilles de palmier, dont le compostage ou la fermentation dans une installation de biogaz permettent d'obtenir des fertilisants plus riches en substance nutritives, constituent une exception »*¹².

Selon l'étude de l'EPFL¹³ sur l'analyse du cycle de vie des gobelets voici leur conclusion *« Pour les impacts sur les ressources, le meilleur scénario est celui du gobelet réutilisable. Il est plus favorable d'un point de vue environnemental d'un facteur 2 à 3 par rapport aux autres. Pour les scénarios du gobelet jetable et du gobelet recyclable, leurs plus gros impacts sont dus à l'étape « fabrication ». En effet, Le PET est fabriqué avec du pétrole, qui est une ressource non-renouvelable et qui a donc un fort impact. Le recyclage du gobelet limite la consommation de matière première et est donc bénéfique sur les ressources par rapport à la solution totalement incinérée. Le gain en énergie lors de l'incinération pour le gobelet jetable permet d'éviter la consommation supplémentaire de ressource, ce qui est positif. Mais cela ne comble pas totalement son retard et il reste le plus mauvais scénario. Par utilisation, le gobelet réutilisable ne nécessite que très peu de matière (PP) pour sa fabrication comparée aux autres gobelets. La majeure partie de ses impacts sur les ressources est due à la phase de lavage, notamment par la consommation d'électricité pour faire fonctionner la machine à laver. C'est l'uranium et le pétrole utilisés pour produire l'électricité qui provoque une diminution des ressources et donc un impact. »*

¹² Aide à la décision à l'intention des organisateurs de fêtes sportives et de manifestations publiques, Swiss Olympic, OFEV, 2006

¹³ *Analyse de cycle de vie Gobelets jetables, réutilisables, recyclables*, Guillaume Grandchamp, Luc Giger, EPFL, janvier 2009

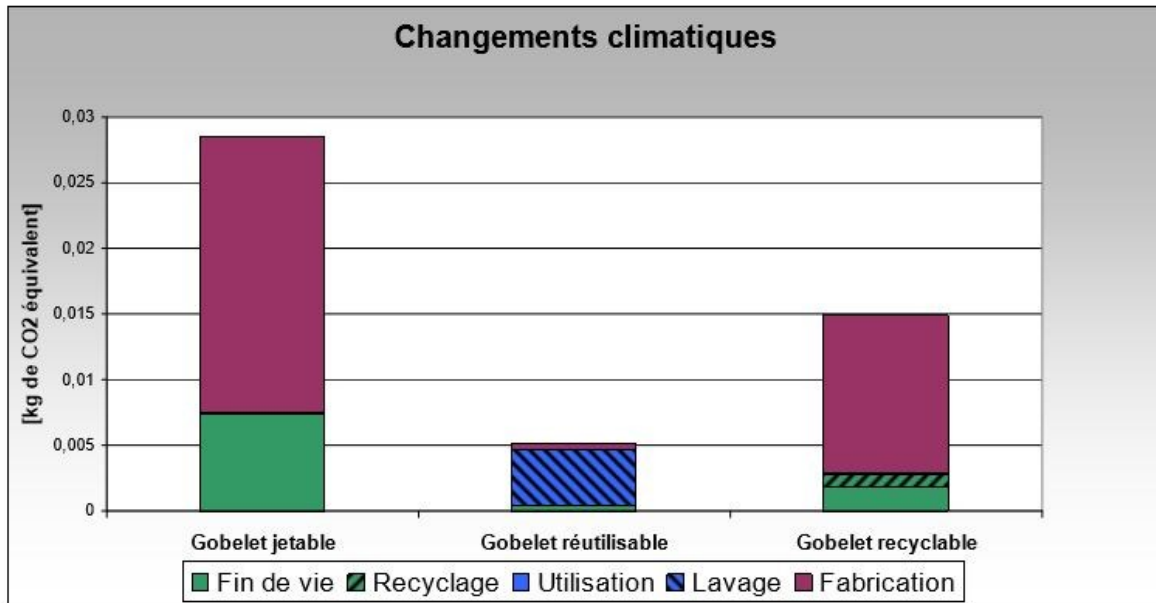


Figure 7 : Comparaison - changements climatiques

« Le gobelet jetable possède l'impact sur les changements climatiques le plus important. C'est surtout sa phase de fabrication qui est la plus influente (~74%). En effet, contrairement aux deux autres types de gobelets, une unité fonctionnelle a besoin de la totalité du poids du gobelet, soit 8 [gr] de PET. Sa fin de vie engendre également un impact important (~25%) puisqu'on a considéré que le 100% du gobelet terminait sa vie incinérée. Le 90% de l'impact du gobelet réutilisable est causé par le processus de lavage. Effectivement, cette étape nécessite beaucoup de transport (400km aller-retour). Néanmoins, le gobelet réutilisable est la solution engendrant le moins d'impact sur les changements climatiques. Son impact total ne représente que le 18% de l'impact du gobelet jetable et le 34% du gobelet recyclable. Le processus de recyclage du gobelet recyclable ne représente qu'une petite partie de son impact total sur les changements climatiques. La majeure partie est due à la quantité de matière consommée pour la fabrication et aux émissions de CO2 qui en résultent. En tout, l'impact global du gobelet est presque 3 fois supérieur à celui du gobelet réutilisable ».

Conclusion

Le Festival *Week end au bord de l'eau* se déroule depuis 14 ans dans un cadre majestueux. Il nous invite à respecter et sublimer l'environnement de ce lieu magique « le lac de Géronde à Sierre ». L'histoire du Festival est imprégnée d'un souci constant du respect de l'environnement. On retrouve cette préoccupation dans sa structure, ses objectifs musicaux, sa programmation artistique et ses animations.

Le projet de développement durable du Festival vise à minimiser les impacts négatifs et améliorer par des actions et stratégies concrètes la politique environnementale. La disponibilité de responsables de développement durable et d'entreprises partenaires m'ont permis de récolter de précieuses informations, conseils et partages d'expériences.

L'analyse et comparatifs des coûts ainsi que l'impact des déchets démontrent que la vaisselle réutilisable présente beaucoup d'avantages. L'image du Festival est renforcée dans son esprit initial. La mise en place de ces changements de mode de consommation demande réflexion, une logistique importante et des stratégies opérationnelles.

La modification des comportements et habitudes s'avère moins complexe que par le passé. Actuellement, la vague verte et la mobilisation des consciences facilitent la réceptivité face aux changements écologiques. On observe que les festivaliers jouent le jeu dans la plupart des cas.

Néanmoins une analyse sérieuse et efficace doit être effectuée afin d'éviter le phénomène du greenwashing. Un esprit de persévérance et une mise en place efficace permettront de stabiliser les changements et de les poursuivre.

Nous vivons actuellement une période dans laquelle les consciences s'éveillent et l'ouverture aux projets écologiques semble plus d'actualité que jamais.

Annexes

Annexe 1 : Certificat Valais excellence



THE INTERNATIONAL CERTIFICATION NETWORK
CERTIFICATE
IQNet and SQS
hereby certify that the organisation

Festival Week-end au bord de l'eau
3960 Sierre
Suisse

Certified area
Toute l'association

Field of activity
Organisation d'événements

has implemented and maintains a
Management System
which fulfills the requirements of the following standard(s)
ISO 9001:2008 / ISO 14001:2004

Scope No(s): 39
Issued on: 2014-07-08
Validity date: 2017-07-07
Registration Number: **CH-40400**



Michael Drechsel
Michael Drechsel
President of IQNet



Roland Glauser
Roland Glauser
CEO SQS



IQNet Partners*:
AENOR Spain AFNOR Certification France AIB-Vincotte International Belgium ANCE-SIGE Mexico APCER Portugal CCC Cyprus
CISQ Italy CQC China CQM China CQS Czech Republic Cro Cert Croatia DQS Holding GmbH Germany
FCAV Brazil FONDONORMA Venezuela ICONTEC Colombia IMNC Mexico Inspecta Certification Finland IRAM Argentina
JQA Japan KFQ Korea MIRTEC Greece MSZT Hungary Nemko AS Norway NSAI Ireland PCBC Poland
Quality Austria Austria RR Russia SII Israel SIQ Slovenia SIRIM QAS International Malaysia
SQS Switzerland SRAC Romania TEST St Petersburg Russia TSE Turkey YUQS Serbia
IQNet is represented in the USA by: AFNOR Certification, CISQ, DQS Holding GmbH and NSAI Inc.

* The list of IQNet partners is valid at the time of issue of this certificate. Updated information is available under www.iqnet-certification.com

Annexe 2 : Prix Coup de Cœur Label Fiesta



Martigny, le 6 octobre 2014

COMMUNIQUE DE PRESSE

FOIRE DU VALAIS - JOURNÉE OFFICIELLE DU LABEL FIESTA ET REMISE DE PRIX A TROIS MANIFESTATIONS LABELLISÉES

Lancé en 2004 par Addiction Valais – à l'époque Ligue Valaisanne contre les Toxicomanies- dans le cadre de la Foire du Valais, c'est tout naturellement que le label Fiesta fête aujourd'hui ses dix ans dans ce même cadre. Pour sa journée officielle en tant qu'hôte d'honneur, le Label Fiesta revient sur ses dix années d'activité en compagnie de Sandrine Viglino et Jean-Louis Droz, transformés pour l'occasion en maîtres de cérémonie. Au cours de cette partie officielle en présence des partenaires du Label Fiesta, trois prix sont également remis à des manifestations labellisées Fiesta : le prix fidélité, le prix coup de cœur et le prix de la 750^e fête labellisée. Une manière pour le Label Fiesta d'associer aux festivités marquant son jubilé les organisateurs qui font confiance à ce label et en font sa réussite.

UN CONCEPT PRECURSEUR EN PERPETUELLE ADAPTATION

Succédant à l'opération Help, le label Fiesta a été lancé en 2004. L'objectif était d'améliorer la sécurité et la prévention au sein des manifestations valaisannes et de fournir aux autorités un concept clair leur permettant de délivrer sans crainte une autorisation de manifestation. Ce système de labellisation, aujourd'hui légitimé et reconnu, peut compter sur un partenariat qui s'est élargi au fil des ans. Aujourd'hui, ce ne sont pas moins de 17 partenaires de différents milieux (sécurité, mobilité, prévention, médias, etc.) qui soutiennent le label et, à travers lui, les organisateurs de manifestations.

Au cours de ces 10 années, le Label n'a eu de cesse de s'adapter pour rester au plus proche des besoins des organisateurs. Preuve du succès du Label Fiesta, le nombre croissant de manifestations labellisées : 750 manifestations et soirées labellisées depuis 10 ans, dont 144 seulement entre janvier et septembre 2014. A l'occasion de sa partie officielle, le label Fiesta a donc décidé, pour remercier les organisateurs, de remettre trois prix à des manifestations labellisées.

PRIX COUP DE CŒUR – WEEK-END AU BORD DE L'EAU (www.aubordeleau.ch/festival)

Après 10 ans d'activité et parmi la longue liste de manifestations de qualité labellisées Fiesta, le label Fiesta tient également à encourager une manifestation particulièrement soucieuse de la prévention et de la sécurité. Elle remet ainsi le Prix Coup de Cœur au Week-end au bord de l'eau. Ce festival, qui a vu le jour en 2007 à Sierre, allie musique, arts visuels et propose de nombreuses animations estivales et aquatiques, s'adressant ainsi à un public varié de tout âge. C'est justement ce mélange des genres et des générations, associé à un concept prévention et sécurité de qualité, soucieux tant d'aspects environnementaux que sociaux ou encore de protection de la jeunesse, qui séduit le label Fiesta. Ces organisateurs témoignent ainsi d'un véritable engagement envers une réelle éthique de la fête.

Le Festival Week-end au bord de l'eau reçoit le trophée Fiesta et, comme prix Coup de cœur, CHF 500.- à faire valoir sur une offre de bus de nuit auprès de CarPostal et CHF 1140.- pour une annonce dans le Nouvelliste.

Annexe 3 : Frais Bonvin Nettoyage



TVA N° CHE-109.683.204

Offre N° 102698

Concerne : Festival "Week-End au Bord de l'Eau" 2019
Lac de Géronde à Sierre

Fondation
Week-end au bord de l'eau
Case postale
3960 Sierre

Sierre, le 03/04/2019

Description	Quantité	Prix unit.	Montant
Chef d'équipe 29.06.2018 : 4 heures 30.06.2018 : 4 heures 01.07.2018 : 3 heures	11	75,00	825.00
=====			
Produits, sacs poubelles et outillages	1	140.00	140.00
=====			
Rabais sponsoring selon entretien : CHF 1'000.-	1	-1 000.00	-1 000.00
		Total	5 347.00
		TVA 7.7 % sur 5 347.00	411.70
Paiement : Net à 30 jours		TOTAL TTC	5 758.70

Conditions générales :

- a) L'enlèvement des protections ainsi que le grattage de résidu des scotches ne sont pas compris dans le présent devis. Si ces travaux sont attribués, ils seront facturés en plus au prix de CHF 62.-/heure, selon bons de régie établis et signés obligatoirement par le responsable de chantier.
- b) Le montant du devis est fixé pour une seule intervention par surface à nettoyer. Toute interventions supplémentaire de nettoyages seront facturés en sus.
- c) Tous les défauts et dégâts dus à la construction et détectés durant les travaux de nettoyages, seront immédiatement signalés par notre responsable de chantier.

Validité de l'offre / 3 mois
Date d'exécution / à convenir

En espérant que notre offre retienne votre attention, nous restons naturellement à votre disposition pour tous renseignements complémentaires, et dans l'intervalle, nous vous présentons, nos cordiales salutations.

Bonvin Nettoyages SA

Bon pour accord :

Lieu, date :

Signature :



La propreté au quotidien.

Sous-Géronde 39
3960 Sierre
bonvinnettoyages.ch

T 027 456 55 42
F 027 456 55 52
info@bonvinnettoyages.ch



TVA N° CHE-109.683.204

Offre N° 102698

Concerne : Festival "Week-End au Bord de l'Eau" 2019
Lac de Gèronde à Sierre

Fondation
Week-end au bord de l'eau
Case postale
3960 Sierre

Sierre, le 03/04/2019

Description	Quantité	Prix unit.	Montant
Nous avons le plaisir de vous soumettre ci-après notre offre la meilleure pour le nettoyage de l'objet susmentionné.			
=====			
VENDREDI 28 JUIN 2019			
1 employée : 10h00 - 14h00 = 4 heures	4	52.00	208.00
2 employées : 18h00 - 22h00 = 8 heures	8	52.00	416.00
2 employées : 22h00 - 02h00 = 8 heures + 25% nuit	8	65.00	520.00
SAMEDI 29 JUIN 2019			
2 employées : 07h00 - 11h00 = 8 heures	8	52.00	416.00
1 employée : 16h00 - 22h00 = 6 heures	6	52.00	312.00
1 employée : 18h00 - 22h00 = 4 heures	4	52.00	208.00
2 employées : 22h00 - 00h00 : 4 heures + 25%	4	65.00	260.00
2 employées : 00h00 - 02h00 = 4 heures + 50%	4	78.00	312.00
DIMANCHE 30 JUIN 2019			
3 employées : 07h00 - 12h00 = 15 heures + 50% dimanche	15	78.00	1 170.00
1 employée : 13h00 - 19h00 = 6 heures + 50%	6	78.00	468.00
1 employée : 17h00 - 23h00 = 6 heures + 50%	6	78.00	468.00
LUNDI 01 JUILLET 2019			
3 employées : 07h00 - 11h00 = 12 heures	12	52.00	624.00



La propreté au quotidien.

Sous-Gèronde 39
3960 Sierre
bonvinnettoyages.ch

T 027 456 55 42
F 027 456 55 52
info@bonvinnettoyages.ch



A REPORTER

6 207.00

Annexe 4 : Tonnage déchets Festival de 2014-2018

KomLsposStatistik

Position BL Date compt.	BL Numér	Pos. BL	No plaque	Transporteur Nom	Client Nom	Projet client Nom	Article Numér	Article Nom	Quantité	UM Nom	Position BL Remarque
03.07.2018 14	62650	1.	VS123121	ZWISSIG V. & A. SA	ASSOCIATION WEEK-END AU BORD DE L'	DU CLIENT	002	Ordinaires	0.285 t		
03.07.2018 15	62652	1.	VS123121	ZWISSIG V. & A. SA	ASSOCIATION WEEK-END AU BORD DE L'	DU CLIENT	002	Ordinaires	0.1 t		
04.07.2018 11	62666	1.	VS123121	ZWISSIG V. & A. SA	ASSOCIATION WEEK-END AU BORD DE L'	DU CLIENT	002	Ordinaires	0.04 t		
09.07.2018 15	62766	1.	VS95491	ZWISSIG V. & A. SA	ASSOCIATION WEEK-END AU BORD DE L'	DU CLIENT	002	Ordinaires	1.04 t		
									1.465		

KomLsposStatistik

Position BL Date compt.	BL Numér	Pos. BL	No plaque	Transporteur Nom	Client Nom	Projet client Nom	Article Numér	Article Nom	Quantité	UM Nom	Position BL Remarque
03.07.2017 08	55122	1.	VS123121	ZWISSIG V. & A. SA	ASSOCIATION WEEK-END AU BORD DE L'	DU CLIENT	002	Ordinaires	0.12 t		
03.07.2017 15	55136	1.	VS123121	ZWISSIG V. & A. SA	ASSOCIATION WEEK-END AU BORD DE L'	DU CLIENT	002	Ordinaires	0.065 t		
04.07.2017 10	55148	1.	VS123121	ZWISSIG V. & A. SA	ASSOCIATION WEEK-END AU BORD DE L'	DU CLIENT	002	Ordinaires	0.055 t		
04.07.2017 11	55150	1.	VS123121	ZWISSIG V. & A. SA	ASSOCIATION WEEK-END AU BORD DE L'	DU CLIENT	002	Ordinaires	0.38 t		
04.07.2017 14	55156	1.	VS123121	ZWISSIG V. & A. SA	ASSOCIATION WEEK-END AU BORD DE L'	DU CLIENT	002	Ordinaires	0.33 t		
04.07.2017 15	55159	1.	VS123121	ZWISSIG V. & A. SA	ASSOCIATION WEEK-END AU BORD DE L'	DU CLIENT	002	Ordinaires	0.225 t		
05.07.2017 07	55162	1.	VS123121	ZWISSIG V. & A. SA	ASSOCIATION WEEK-END AU BORD DE L'	DU CLIENT	002	Ordinaires	0.01 t		
05.07.2017 10	55166	1.	VS123121	ZWISSIG V. & A. SA	ASSOCIATION WEEK-END AU BORD DE L'	DU CLIENT	002	Ordinaires	0.265 t		
									1.45		

KomLsposStatistik

Position BL Date compt.	BL Numér	Pos. BL	No plaque	Transporteur Nom	Client Nom	Projet client Nom	Article Numér	Article Nom	Quantité	UM Nom	Position BL Remarque
04.07.2016 13	49747	1.	VS123121	ZWISSIG V. & A. SA	ASSOCIATION WEEK-END AU BORD DE L'	DU CLIENT	002	Ordinaires	0.485 t		
05.07.2016 07	49755	1.	VS135560	ZWISSIG V. & A. SA	ASSOCIATION WEEK-END AU BORD DE L'	DU CLIENT	002	Ordinaires	0.12 t		
05.07.2016 09	49759	1.	VS123121	ZWISSIG V. & A. SA	ASSOCIATION WEEK-END AU BORD DE L'	DU CLIENT	002	Ordinaires	0.15 t		
05.07.2016 11	49764	1.	VS123121	ZWISSIG V. & A. SA	ASSOCIATION WEEK-END AU BORD DE L'	DU CLIENT	002	Ordinaires	0.465 t		
07.07.2016 10	49800	1.	VS135560	ZWISSIG V. & A. SA	ASSOCIATION WEEK-END AU BORD DE L'	DU CLIENT	002	Ordinaires	0.275 t		
07.07.2016 15	49810	1.	VS123121	ZWISSIG V. & A. SA	ASSOCIATION WEEK-END AU BORD DE L'	DU CLIENT	002	Ordinaires	0.335 t		
									1.83		

KomLsposStatistik

Position BL Date compt.	BL Numér	Pos. BL	No plaque	Transporteur Nom	Client Nom	Projet client Nom	Article Numér	Article Nom	Quantité	UM Nom	Position BL Remarque
01.07.2014 09	40311	1.	VS135560	ZWISSIG V. & A. SA	ASSOCIATION WEEK-END AU BORD DE L'	DU CLIENT	002	Ordinaires	0.465 t		
01.07.2014 11	40316	1.	VS123121	ZWISSIG V. & A. SA	ASSOCIATION WEEK-END AU BORD DE L'	DU CLIENT	002	Ordinaires	0.42 t		
02.07.2014 16	40338	1.	VS123121	ZWISSIG V. & A. SA	ASSOCIATION WEEK-END AU BORD DE L'	DU CLIENT	002	Ordinaires	0.475 t		
									1.36		

Remerciements

Je tiens à remercier chaleureusement les personnes suivantes pour le temps qu'ils m'ont consacré.

Dr. Thomas Schmutz, direction du cours, CAS - Promouvoir une institution culturelle

Dr. Patrick Cotting, direction du cours, CAS - Promouvoir une institution culturelle

Mélissa Rérat, collaboratrice scientifique, CAS - Promouvoir une institution culturelle

Mme Sandra Berclaz, responsable marketing chez Molotov Event

Mme Elise Pasquier, administratrice du Cully Jazz

M. Lionel Regamey, responsable du développement durable pour le Cully Jazz

M. Cyril Gros, coordinateur restauration pour le Festival Salamandre à Morges

La Fondation du Week-end au bord de l'eau pour son précieux soutien et la documentation mise à disposition.

Bibliographie

- *10 ans d'Odysée musicale et visuelle 2008-2016*, Christophe Zwissig, Peri-Peri communication.
- *Etude de l'impact environnemental des gobelets réutilisables dans les événements*
Rapport final, juillet 2013, RDC environnement
- *Analyse de cycle de vie Gobelets jetables, réutilisables, recyclables*, Guillaume Grandchamp, Luc Giger, EPFL, janvier 2009
- *Guide pratique, votre manifestation simplement durable*, Fondation pour le développement durable des régions de montagne
- *Le tri est de la Fête*, Guide pour la gestion des déchets lors de manifestations, République et canton de Genève, 2007
- *Aide à la décision à l'intention des organisateurs de fêtes sportives et de manifestations publiques*, Swiss Olympic, OFEV, 2006
- *Moins de déchets et une politique plus durable*, Swiss Olympic et OFEV
- *Guide d'utilisation de la vaisselle réutilisable au Slowup Valais*, Fondation pour le développement durable des régions de montagne

Site internet et source multimédia

www.manifestation-verte.ch

www.zerowastefrance.fr

www.summit-foundation.org/

Emission A Bon Entendeur du 14 mai 2019

<https://pages.rts.ch/emissions/abe/10334219-la-fin-de-la-vaisselle-jetable.html>