

6. Homâge – un projet dialogique à l'échelle régionale

Nous – un groupe de chercheuses et de chercheurs au sein de la MAPS – menons une démarche de type « Fabrique de demain » autour de la place et du devenir des personnes âgées dans notre société.¹⁵

Le problème

Le vieillissement de la population préoccupe les institutions dans tous les pays d'Europe du Nord et les Etats-Unis. En Suisse, les personnes de plus de 65 ans représentent 20% de la population ; à 65 ans, elles peuvent espérer vivre encore en moyenne 20 ans – en particulier des femmes atteindront près de cent ans.

Les préoccupations politiques sont notamment liées au fait que ces personnes vivent le plus souvent de la retraite et de prestations liées, alors que le pourcentage de personnes cotisantes baisse (Kohli & al. 2020; Krummenacher & Rausa 2019).

Cette situation, relativement récente, amène divers problèmes que les sciences sociales peuvent documenter et contribuer à résoudre. Avant tout, les représentations sociales des personnes âgées sont négatives, dans la science (où domine un modèle du déclin) comme dans la vie de tous les jours (Ageism 2014; Angus & Reeve 2006). Cela se marque notamment par la mise à l'écart géographique des personnes âgées, la réputation des EMS, des aménagements urbains souvent mal adaptés à leurs besoins, ou encore le fait que les personnes âgées sont rarement associées aux décisions institutionnelles

¹⁵ Je remercie Fabienne Gfeller et Martina Cabra pour leurs commentaires sur ce texte.

dont dépend leur avenir. Par ailleurs, les personnes âgées risquent de faire l'expérience de l'isolement, notamment en raison de la mobilité des familles, ce qui augmente les risques médicaux et psychosociaux. Enfin, malgré le fait évident que durant les années s'écoulant entre l'arrivée à la retraite et le décès, les personnes changent et se développent, la psychologie peine encore à identifier ces processus (Zittoun & Baucal 2021).

Reliâge

Nous avons mené, avec Ola Söderström et la collaboration de Fabienne Gfeller, Isabelle Schoepfer et Aurora Ruggieri, le projet ReliÂge. Issu d'un mandat du Service Cantonal de la Santé publique et en collaboration avec objectif:ne¹⁶, le projet vise à proposer des mesures luttant contre l'isolement social des personnes âgées. Nous

avons mené une démarche participative, avec consultation des personnes âgées dans trois communes, promenades accompagnées, et séances de restitution. Cela nous a permis d'identifier les activités les plus importantes dans la vie quotidienne des personnes âgées, ce qui pouvait leur faire obstacle, et les ressources qui permettent de les poursuivre et donc ainsi d'éviter l'isolement (Gfeller, Schoepfer & al. 2021). Sur cette base, objectif:ne propose des mesures de soutien du lien social qui sont implantées dans les communes participant à l'étude et qui doivent se généraliser à l'échelle cantonale.

Homâge

En parallèle, nous menons le projet HomÂge, avec Michèle Grossen, Martina Cabra et Fabienne Gfeller, et la collaboration d'Aurora Ruggieri et Isabelle

¹⁶ Anciennement le RUN, réseau urbain neuchâtelois

Schoepfer. Financé par le FNS pour 4 ans, *Homage* est une « étude de cas régionale et dialogique » (Zittoun 2017). Nous avons d'une part pour objectif de prendre part à la réflexion et l'action du Canton de Neuchâtel sur la transformation du « paysage de soin » via la question des modes de logement. D'autre part, nous poursuivons une réflexion fondamentale sur le développement psychologique des personnes âgées.

Le projet comprend quatre volets, qui correspondent à trois niveaux d'analyse : au niveau sociogénétique, (1) nous examinons la genèse et l'évolution de la politique cantonale en matière de prise en charge des personnes âgées, la PMS (planification médico-sociale) (Gfeller, Zittoun & al. 2021) et (2) nous étudions la création et de l'occupation d'un nouvel immeuble d'appartements avec encadrement, un de ses projets phare (monographie en cours d'écriture par F. Gfeller). Au niveau microgénétique, (3)

nous identifions des activités qui soutiennent le développement des personnes âgées, autant dans les institutions (par exemple les centres de jour, Cabra & Zittoun, sous presse, soumis), que dans les immeubles, quartiers, ou villages (par exemple autour des cafés, de certaines initiatives individuelles) ; au niveau ontogénétique, (4) nous proposons un suivi longitudinal de 15 personnes âgées ou couples, tous les 4 mois durant deux ans.

En quoi ce projet est-il dialogique ? D'abord, nous adoptons une posture épistémologique dialogique (Marková 2016). Cela signifie que nous admettons que nous ne pouvons comprendre les événements psychosociaux qu'en mettant en relation des perspectives qui participent de leur création. Dans notre étude de cas, nous commençons par articuler les perspectives issues des différents niveaux d'analyse ; ainsi, nous approchons un immeuble d'appartement avec encadrement comme issu

de décisions politiques au niveau sociogénétique, mais dont la signification se négocie au jour le jour (microgénétique), alors que, du point de vue ontogénétique, une personne qui y déménage lui donne un sens unique.

Ensuite, au niveau analytique, dans chacun des quatre volets du projet, nous nous centrons sur des questions, des situations ou des objets qui sont pris dans des discours qui se croisent, se répondent et se contredisent – qui entrent en tension (Gillespie & Cornish 2010, 2014; Grossen 2006, 2021). Ainsi, ce qu'est « le bon âge » pour déménager en EMS, ce que devrait être une institution « intermédiaire » comme un centre de jour, le rôle d'une personne « référente d'immeuble » sont des questions que nous avons entendues être abordées par une multitude d'actrices et d'acteurs sociaux, s'adressant à divers autres, essayant de les convaincre, de se plaindre, ou d'attirer l'attention. Au-

tour de ces points nodaux, nous pouvons donc essayer de mettre à jour la diversité des perspectives à l'œuvre dans les transformations de ce champ social et dans les trajectoires de vie qui s'y déroulent (Gfeller & al. 2022).

Le projet se veut aussi dialogique dans un autre sens : plutôt que de nous considérer comme observatrices, nous admettons que nous sommes en dialogue avec une multiplicité d'interlocutrices et d'interlocuteurs (Cornish 2020; Hviid 2020) : nous avons constitué le « cas » en dialogue avec la région dans laquelle nous vivons. Nous avons abordé le terrain de manière très ouverte. Quelques actrices et acteurs du terrain sont rapidement devenus des partenaires de dialogue privilégiés, et nous avons identifié les sous-projets en réponse aux intérêts, curiosités, problèmes qu'ils ou elles soulevaient. Nous avons discuté et partagé nos rapports de recherche, invité des actrices et des acteurs à l'université, participé à des

tables rondes, à des forums, à une Commission cantonale, et nous poursuivons ainsi ce dialogue entre nos trouvailles et leurs préoccupations. Ensuite, nous avons accompagné la procédure de sélection des habitant-e-s d'un nouvel immeuble, nous avons discuté avec ces personnes avant et après leurs déménagements, et avec les référentes d'immeuble. Par ailleurs, après avoir fait des observations dans un centre de jour et avoir fait part aux animatrices et animateurs de quelques contradictions que nous avons observées, il nous a été demandé d'analyser certains de leurs fonctionnements. Nous avons aussi associé des étudiant-e-s dans notre documentation des situations quotidiennes de vie des personnes âgées¹⁷, nous

¹⁷ Notamment via les séminaires Fabrique de demain Espaces et lien social (avec Ola Söderström en 2019-20 et 2020-21) et le cours Développement de la personne âgée (repris par Martina Cabra).

¹⁸ Challenge Microcité 2021, où le groupe gagnant a proposé EnCrÂge, un projet épistolaire et de réhabilitation des anciens bureaux de poste pour lutter contre l'isolement des personnes âgées.

avons accompagné un groupe d'étudiant-e-s dans un concours qui visait à améliorer ces conditions de vie¹⁸, etc. Nous continuons de voir régulièrement les personnes âgées rencontrées. Enfin, nous planifions d'autres événements alimentant ce dialogue avec les personnes impliquées : un colloque à l'usage des praticien-ne-s du terrain¹⁹ ; les pièces de théâtre « Staging Age » pour susciter un dialogue avec les personnes concernées par la problématique²⁰ ; tout cela en plus des publications s'adressant à diverses audiences (Gfeller & al. 2022; Grossen & al. 2022; Zittoun 2022).

¹⁹ Colloque « Vieillir chez soi », Université de Neuchâtel, 20-21 octobre 2022.

²⁰ Pièces de forum théâtral écrites et mises en scène par Nicolas Yazgi sur la base de nos travaux – un projet AGORA financé par le FNS, et dans le cadre du Théâtre de la connaissance de la MAPS.

Des projets Fabrique de demain

Ces deux projets, ReliÂge et HomÂge, sont résolument des projets de Fabrique de demain. D'une part, ils accompagnent et participent d'une transformation sociale importante, celle qui concerne la place des personnes âgées et les conditions de vie que leur crée une région ; pour cela, ils participent d'un dialogue avec les actrices et acteurs du Canton, avec des institutions, avec les personnes âgées, leurs proches, les professionnel-le-s. Cela se fait évidemment en parallèle d'un dialogue avec les communautés scientifiques, auprès desquelles nous amenons un regard neuf du fait même des observations que cette démarche nous permet. Globalement, nous avons ainsi donc entamé un processus dynamique, qui demande une grande disponibilité aux sollicitations, une réflexivité sur notre rôle et notre place – souvent sollicitée – et une grande humilité – la réalité que

nous étudions ne cesse de changer au gré du dialogue.

Bibliographie

- Ageism. (2014). In *Encyclopedia of Quality of Life and Well-Being Research* (pp. 99–99). Springer, Dordrecht.
https://doi.org/10.1007/978-94-007-0753-5_100093
- Angus, J., & Reeve, P. (2006). Ageism: A threat to “aging well” in the 21st century. *Journal of Applied Gerontology*, 25(2), 137–152.
<https://doi.org/10.1177/0733464805285745>
- Cabra, M., & Zittoun, T. (In press). Modes of engagement: A sociocultural approach to institutions. In K. Komatsu (Ed.), *The self on the move: Passing through institutional settings*. Information Age Publishing.
- Cabra, M., & Zittoun, T. (Submitted). Thematic engagements: Affects and learning in older age.
- Cornish, F. (2020). Towards a dialogical methodology for single case studies. *Culture & Psychology*, 26(1), 139–152.
<https://doi.org/10.1177/1354067X19894925>
- Gfeller, F., Grossen, M., Cabra, M., & Zittoun, T. (2022). Réformes politiques face au vieillissement

- démographique: Diversité des perspectives dans la mise en œuvre d'une politique socio-sanitaire. *Revue pluridisciplinaire d'Education par et pour les Doctorant-e-s*, 1(1), Article 1. <https://doi.org/10.57154/journals/red.2022.e990>
- Gfeller, F., Schoepfer, I., Ruggeri, A., Söderström, O., & Zittoun, T. (2021). *ReliÂge: Activités, ressources et obstacles pour les personnes âgées dans trois communes du canton de Neuchâtel* (p. 40). Institut de géographie et Institut de psychologie et éducation, Université de Neuchâtel.
- Gfeller, F., Zittoun, T., Grossen, M., & Cabra, M. (2021). *L'offre de logement pour personnes âgées dans le canton de Neuchâtel. Évolution, état des lieux, tensions* (Rapport de Recherche Homâge No. 1). Université de Neuchâtel.
- Gillespie, A., & Cornish, F. (2010). Inter-subjectivity: Towards a dialogical analysis. *Journal for the Theory of Social Behaviour*, 40(1), 19–46. <https://doi.org/10.1111/j.1468-5914.2009.00419.x>
- Gillespie, A., & Cornish, F. (2014). Sensitizing Questions: A Method to Facilitate Analyzing the Meaning of an Utterance. *Integrative Psychological and Behavioral Science*, 1–18. <https://doi.org/10.1007/s12124-014-9265-3>
- Grossen, M. (2006). Analyse de la demande et construction du 'problème' dans un premier entretien clinique. In M. Grossen & A. Salazar Orvig (Eds.), *L'entretien clinique en pratiques. Analyse des interactions verbales d'un genre hétérogènes* (pp. 129–147). Belin.
- Grossen, M. (2021). When dialogism crosses the frontiers of psychology. In N. Muller Mirza & M. Dos Santos Mamed (Eds.), *Dialogical Approaches and Tensions in Learning and Development: At the Frontiers of the Mind* (pp. 13–32). Springer International Publishing. https://doi.org/10.1007/978-3-030-84226-0_2
- Grossen, M., Gfeller, F., Cabra, M., & Zittoun, T. (2022). Bien plus qu'un simple décor. Déménager dans un appartement avec encadrement: Une occasion de développement psychologique ? *Psychoscope*, 1, 26–29.
- Hviid, P. (2020). Dialogical experiences in practice – Research with Danish daycare: Moving from abstract to concrete generalizations. *Culture & Psychology*, 26(1), 40–61.

<https://doi.org/10.1177/1354067X19888191>

- Kohli, R., Babel, J., & Deplazes, J. (2020). Les scénarios de l'évolution de la population de la Suisse et des cantons 2020–2050 (Actualités OFS No. 202–2000; p. 84). Office Fédéral de la statistique. <https://www.bfs.admin.ch/bfsstatic/dam/assets/14963222/master>
- Krummenacher, A., & Rausa, F. (2019). La population de la Suisse en 2018. Office Fédéral de la Statistique. <https://www.bfs.admin.ch/bfsstatic/dam/assets/10827607/master>
- Marková, I. (2016). *The Dialogical Mind: Common Sense and Ethics*. Cambridge University Press.
- Zittoun, T. (2017). Modalities of generalization through single case studies. *Integrative Psychological and Behavioral Science*, 51(2), 171–194. <https://doi.org/10.1007/s12124-016-9367-1>
- Zittoun, T. (2022). Art Brut et création tardive—Repenser le développement des personnes âgées. In P. Mack & C. Luperto (Eds.), *LIVES. Art Brut et parcours de vie* (pp. 123–128). Antipodes.
- Zittoun, T., & Baucal, A. (2021). The relevance of a sociocultural perspective for understanding

learning and development in older age. *Learning, Culture and Social Interaction*, 28, 100453.

<https://doi.org/10.1016/j.lcsi.2020.100453>

Autrice

Tania Zittoun est professeure de psychologie socioculturelle à l'Institut de Psychologie et Education. Elle étudie le développement tout au long de la vie, et sur le rôle qu'y joue l'imagination, en dialogue avec les sciences sociales et la psychanalyse. Son dernier livre porte sur le plaisir de penser (CUP, 2023).

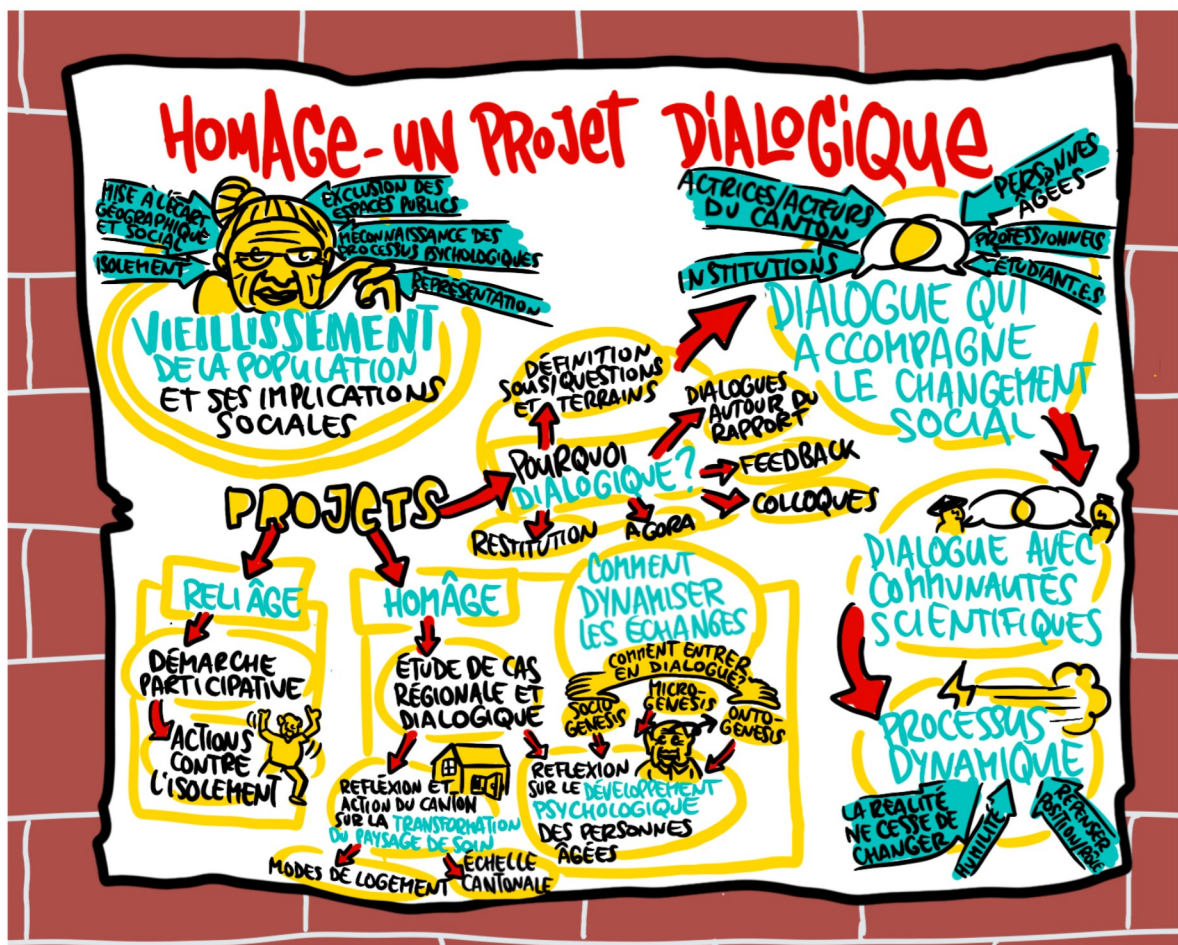


Figure 13 : Illustration de Filippo Buzzini. Sketchy Solutions