

La reprise se confirme, des risques subsistent

International

La reprise est arrivée plus vite et plus vigoureuse que prévu. Les économistes tablaient sur une récession en U avec un creux prolongé, les similitudes avec le cas du Japon (bulle immobilière suivie d'une crise financière) faisaient même craindre une longue période de stagnation. Aujourd'hui, les pays asiatiques ont retrouvé le rythme de croissance (plus de 7% en moyenne) et les niveaux de production d'avant la crise.

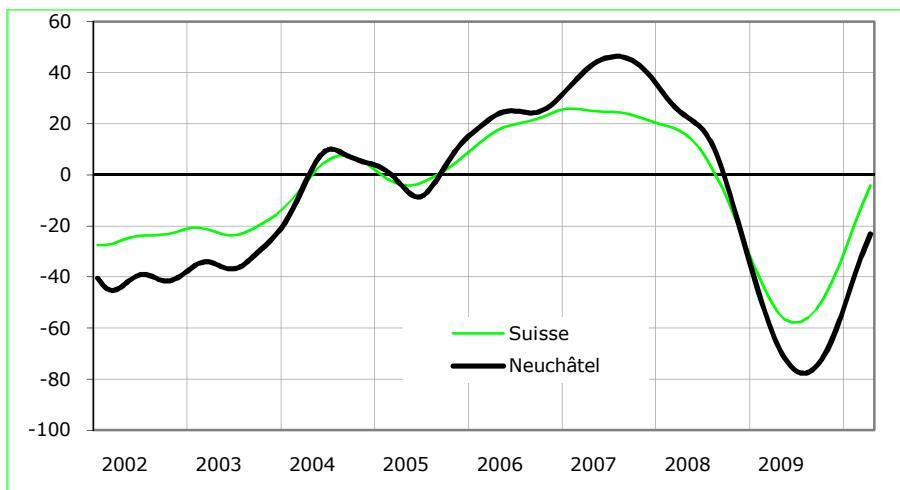
Suisse

La marche des affaires dans l'industrie continue de s'améliorer. La plupart des indicateurs sont au vert : les carnets de commandes s'étoffent, les industriels ont un regard moins négatif sur l'évolution des affaires, l'utilisation des capacités de production croît de mois en mois, sans toutefois retrouver le niveau de 2007. Même le chômage diminue, alors qu'un repli était attendu dans la seconde moitié de l'année seulement. Les perspectives à six mois sont

Neuchâtel

Depuis quelques mois les entrées des commandes et la production croissent à nouveau. La situation générale demeure cependant peu satisfaisante. Aux carnets de commandes, encore peu remplis, s'ajoutent des jugements négatifs sur la marche des affaires. Seule une entreprise sur dix juge ses affaires bonnes. Quant au taux d'utilisation des capacités de production, il reste inférieur de plus de 10 points à celui du début 2008. Si le creux de la récession est passé, le canton est loin d'avoir retrouvé la bonne conjoncture d'avant la crise.

Marche des affaires dans l'industrie



Quant à l'économie américaine, sortie de la récession il y a un an, elle a connu une expansion rapide au 4^e trimestre 2009, alimentée par un programme de relance de \$ 800 milliards. Lorsque cesseront les effets du programme, un tassement de la croissance est à prévoir. La zone euro peine à retrouver les niveaux de production et le dynamisme d'avant la crise. Les mesures d'austérité qui devront être prises dans plusieurs pays auront un effet négatif sur l'activité économique.

Alors que la crise bancaire s'estompe, les marchés financiers sont à nouveau instables, cette fois en raison des déficits et de l'endettement insupportables de plusieurs pays de la zone euro.

bonnes et la reprise devrait se confirmer. Toutefois, le tassement de l'indicateur avancé de l'activité économique incite à penser qu'il n'y aura pas d'accélération de la croissance dans la seconde partie de l'année.

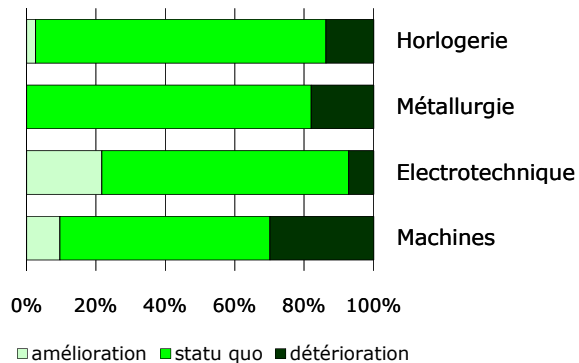
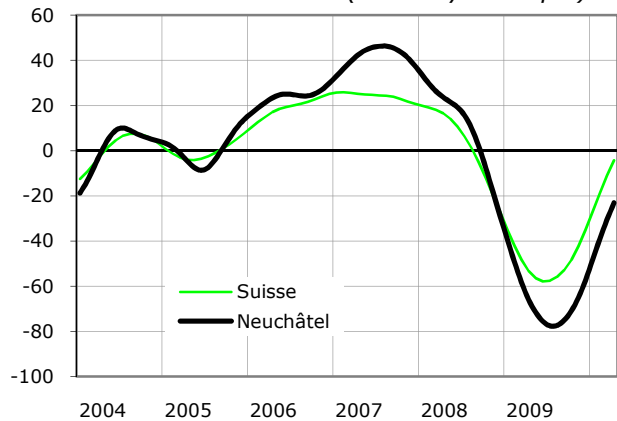
Pour la première fois depuis le début de la crise, les exportations ont augmenté en mars (+ 12,6% par rapport à 2009). C'est dans l'horlogerie et la métallurgie que le rebond a été le plus fort. La hausse, reflète la croissance de la demande mondiale, mais s'explique aussi par un "effet de base" : les exportations de mars 2009 étaient particulièrement faibles. Les risques sont une croissance atone dans la zone euro et une hausse du franc.

Neuchâtel se trouve cependant dans une position favorable pour rebondir. La part élevée des exportations dans la production totale du canton va permettre à l'économie neuchâteloise de bénéficier, plus que d'autres régions, de la reprise mondiale. Il faut signaler que les entreprises sont confiantes pour la seconde partie de l'année : près de 60% des chefs d'entreprises du canton prévoient une amélioration des affaires dans les six mois, contre 30% en Suisse.

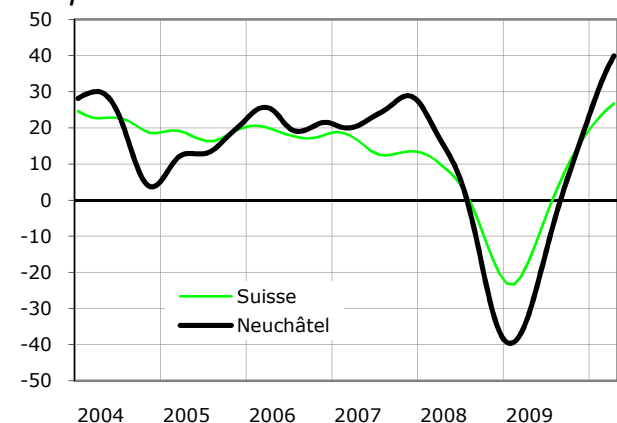
La marche des affaires varie d'une branche à l'autre. Jugée satisfaisante dans l'horlogerie et la métallurgie, elle reste mauvaise dans les machines. Ces différences sont confirmées par l'évolution du commerce extérieur. Les exportations du 1^{er} trimestre ont crû de 12,8% dans l'horlogerie par rapport au 1^{er} trimestre 2009, de 30,2% dans la bijouterie et de 19,1% dans les métaux précieux. Ces branches sont sur la bonne voie. Les entreprises actives dans l'outillage, les instruments et appareils de précision exportent aussi davantage (+5,6%). Il n'y a pas encore de signes de reprise dans l'industrie des machines : les exportations sont inférieures à ce qu'elles étaient au 1^{er} semestre 2009 (-5,3%).

C. Jeanrenaud
Professeur d'économie publique
Université de Neuchâtel

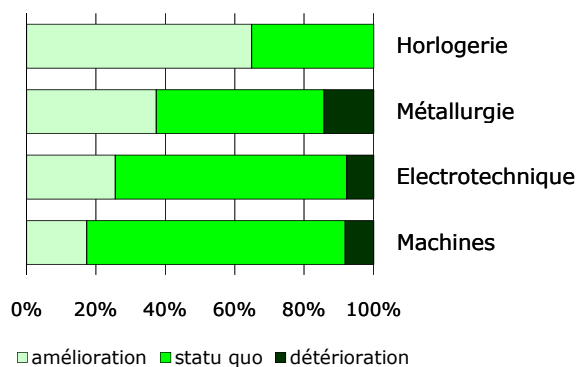
Marche des affaires (indice synthétique)



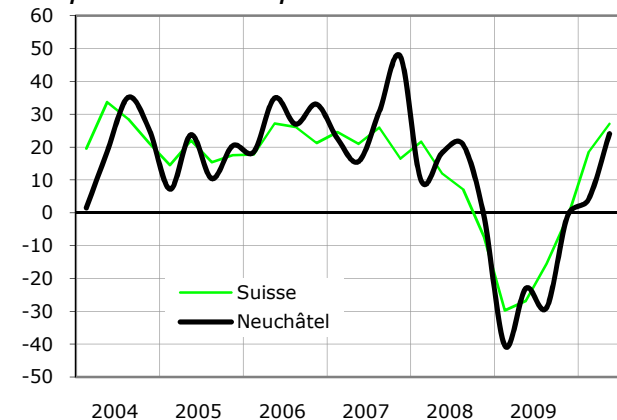
Perspectives d'entrées de commandes



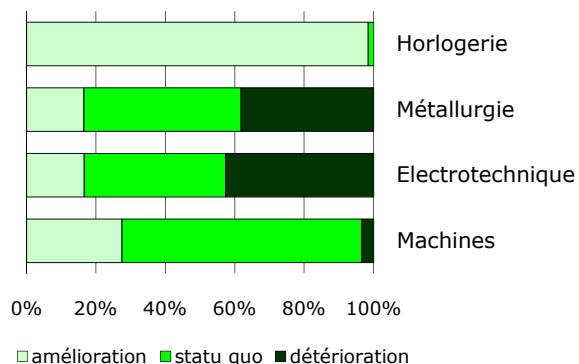
(appréciation pour les trois prochains mois)



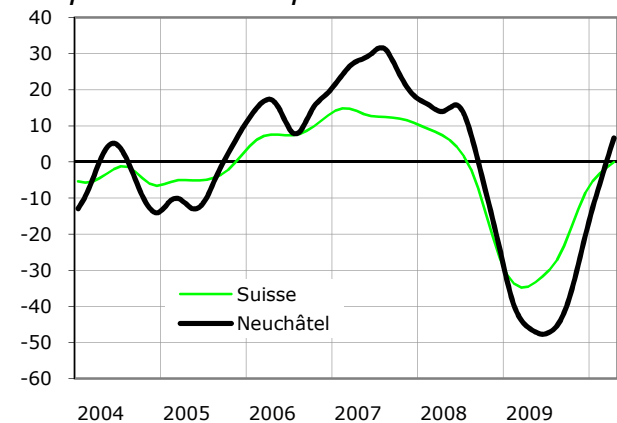
Perspectives d'exportations



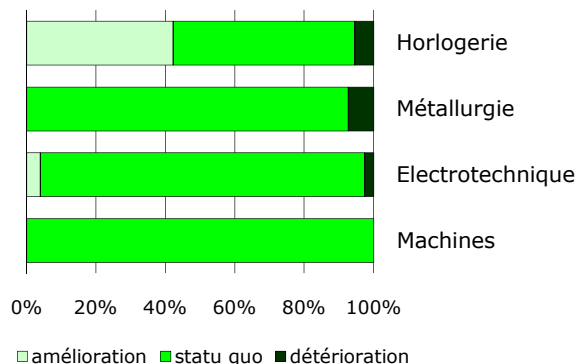
(appréciation pour les trois prochains mois)



Perspectives d'emploi



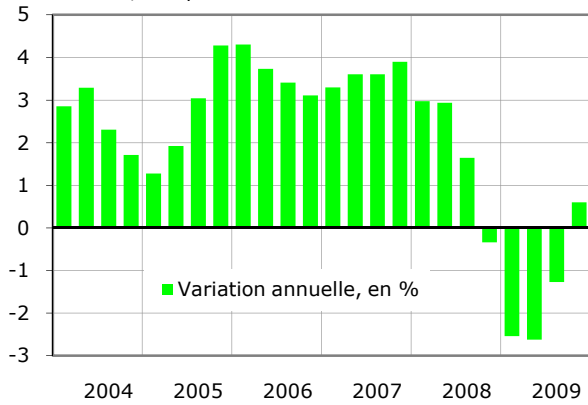
(appréciation pour les trois prochains mois)



Sources : enquêtes auprès des entreprises industrielles réalisées par le centre de recherches conjoncturelles de l'école polytechnique fédérale de Zurich (KOF)

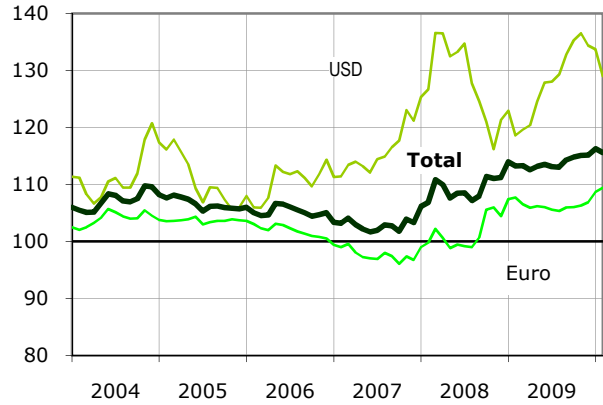
PIB, Suisse

En termes réels, aux prix du marché



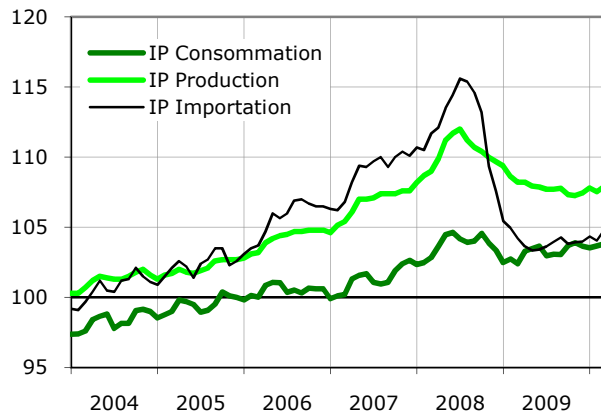
Taux de change nominal, indice suisse

Par rapport à 24 partenaires commerciaux, base janvier



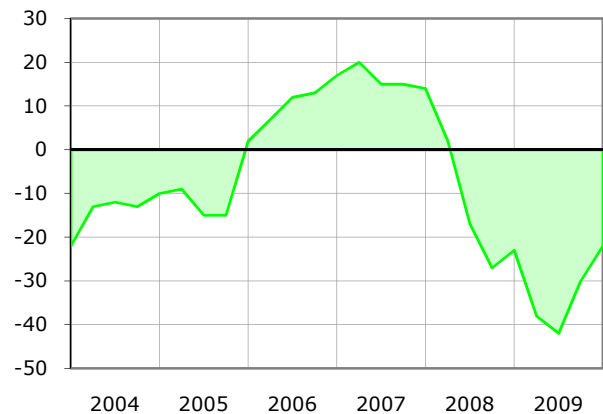
Indice des prix, Suisse

Indice



Indice du climat de consommation, Suisse

Indice



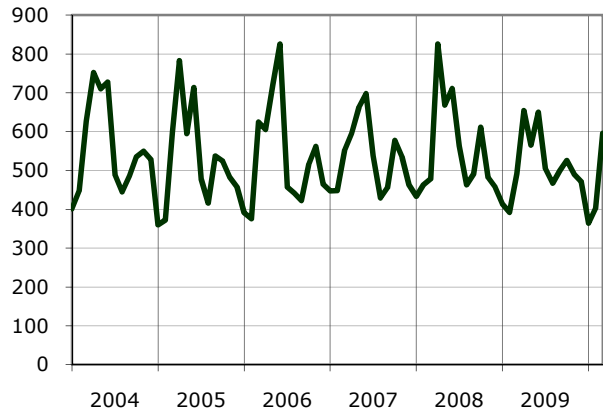
Commerce extérieur, NE

Valeurs trimestrielles, en millions de francs



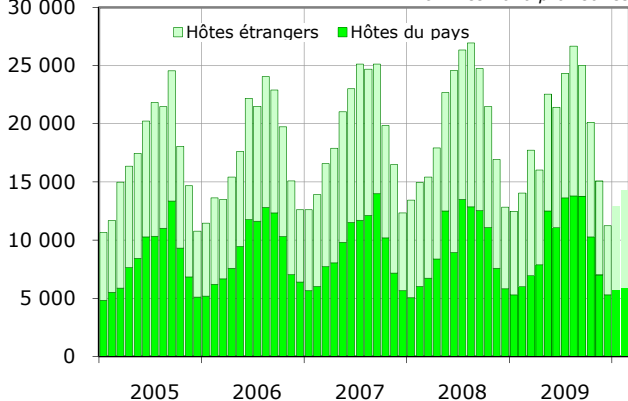
Voitures neuves immatriculées, NE

Immatriculations



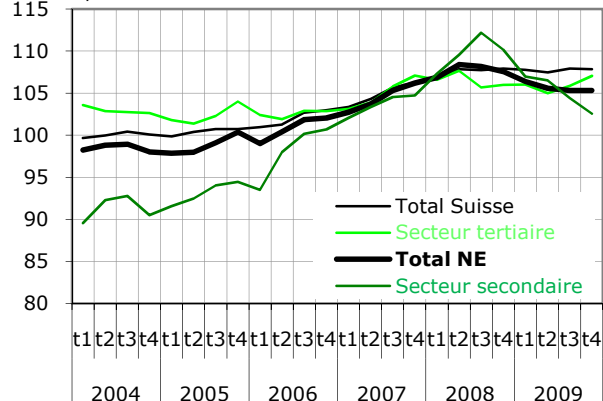
Nuitées dans l'hôtellerie, NE (1)

chiffres 2010 provisoires



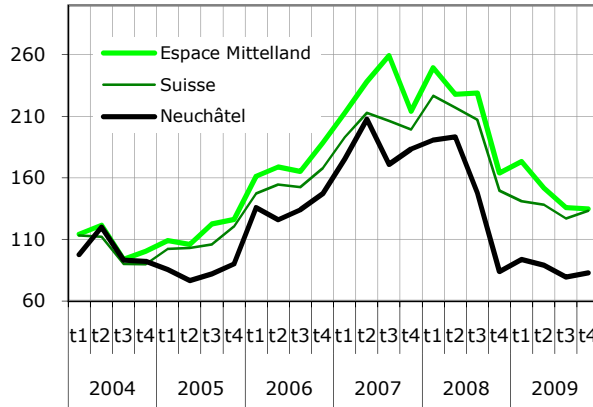
Indice de l'emploi

Base t3/2001 = 100

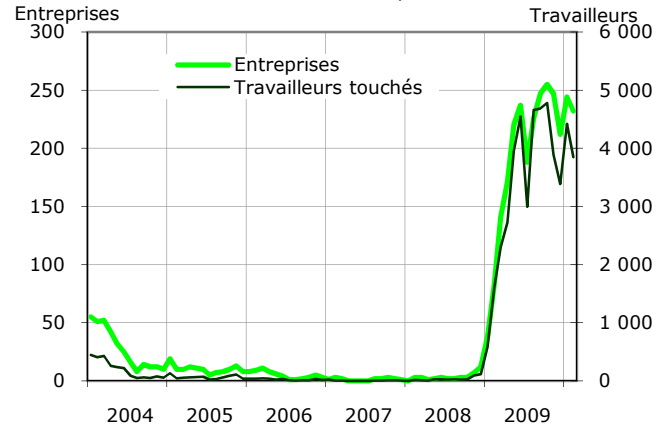


Indice des places vacantes

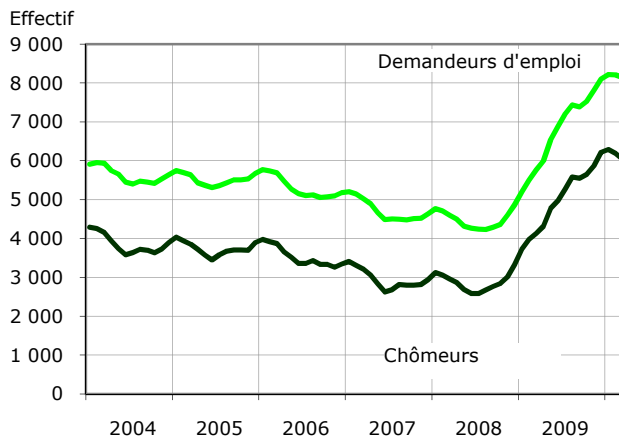
Base t2/2003 = 100



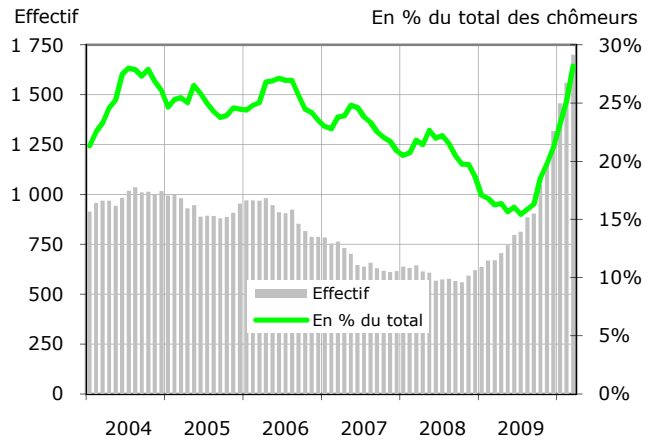
Réduction de l'horaire de travail, NE



Chômage, NE (2)

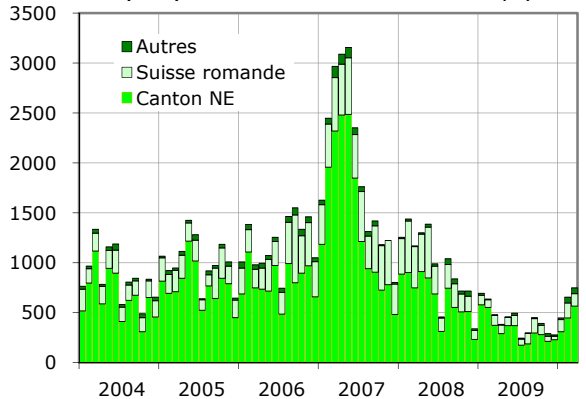


Chômeurs de longue durée, NE (3)



	Période	Valeur	Var. par rap. à la période	
			précédente	de l'an.préc.
Marche des affaires (industrie)	avr.10	-23.1	+ 24.7%	+ 64.9%
Produit intérieur brut (mio CHF)	t4/2009	124 892	+ 3.3%	+ 0.6%
Consommation, indices				
Climat de consommation	t1/2010	-22	+ 26.7%	+ 4.3%
Prix à la consommation	mars.10	103.8	+ 0.1%	+ 1.4%
Prix à la production	mars.10	107.9	+ 0.3%	- 0.3%
Prix à l'importation	mars.10	104.8	+ 0.7%	+ 0.6%
Change, indice nominal				
Total	févr.10	115.6	- 0.5%	+ 2.1%
Euro	févr.10	109.4	+ 0.7%	+ 1.6%
USD	févr.10	129.0	- 3.5%	+ 8.7%
Transport, nouvelles immatriculations				
Voitures neuves	mars.10	596	+ 47.9%	+ 21.1%
Commerce extérieur				
Exportations (millions de CHF)	t1/2010	2 342	- 5.4%	+ 33.0%
Importations (millions de CHF)	t1/2010	756	- 5.0%	- 18.2%
Tourisme				
Nuitées	févr.10	14 254	+ 10.5%	+ 1.4%
dont étrangères	févr.10	8 376	+ 16.8%	+ 4.0%
Arrivées	févr.10	7 206	+ 12.8%	- 2.5%
dont étrangères	févr.10	3 610	+ 9.4%	+ 0.1%
Emplois				
Total	t4/2009	85 500	+ 0.0%	- 2.1%
Secteur secondaire	t4/2009	31 800	- 1.8%	- 6.9%
Secteur tertiaire	t4/2009	53 700	+ 1.1%	+ 1.0%
Chômage				
Taux de chômage	mars.10	7.0%	- 2.5%	+ 46.2%
Demandeurs d'emploi	mars.10	8 142	- 0.8%	+ 41.3%
Chômeurs	mars.10	6 039	- 2.5%	+ 46.2%
dont longue durée (>1 an)	mars.10	1 700	+ 9.0%	+ 153.4%
dont moins de 25 ans	mars.10	1 014	- 8.3%	+ 53.6%
Réduction d'horaire de travail				
Entreprises touchées	févr.10	232	- 4.9%	+ 180%
Travailleurs touchés	févr.10	3 847	- 13.0%	+ 139%
Offres d'emploi parues dans la presse				
En tout	mars.10	753	+ 14.6%	+ 55.9%
pour le canton de Neuchâtel	mars.10	570	+ 26.7%	+ 50.8%
pour autres cantons romands	mars.10	123	- 18.0%	+ 25.5%
pour les autres régions	mars.10	60	+ 5.3%	+ 757.1%

Offres d'emploi, selon le lieu de travail (4)



Notes

(1) Pas de statistique du tourisme pour 2004, données 2008 provisoires. (2) Un demandeur d'emploi est une personne inscrite auprès d'un office du travail; il est chômeur s'il travaille moins de 6 heures par semaine et qu'il est disponible de suite pour le placement. (3) Dont la durée de chômage dépasse 12 mois. (4) Dans les principaux quotidiens régionaux du canton.

Sources

Centre de recherches conjoncturelles (KOF), Secrétariat d'Etat à l'économie (seco), Banque nationale suisse (BNS), Office fédéral de la statistique (OFS), Administration fédérale des douanes (AFD), Service cantonal des automobiles et de la navigation (SCAN), Service de l'emploi.

Publication trimestrielle, paraissant en février, mai, août et novembre. Abonnement annuel : Fr. 60.-, gratuit pour les participants à l'enquête. Réalisation : Office cantonal de la statistique, en collaboration avec le centre de recherches conjoncturelles de l'EPFZ (KOF). Renseignements et informations : www.ne.ch/stat